

# beko

## Çamaşır Makinesi

Kullanma Kılavuzu



BK 9120 CS

CE

Döküman Numarası : 2820528742/ 22-07-20.(20:20)

# 1 Genel güvenlik talimatları

Bu bölümde, yaralanma ya da maddi hasar tehlikelerini önlemeye yardımcı olacak güvenlik talimatları yer almaktadır. Bu talimatlara uyulmaması halinde her türlü garanti geçersiz hale gelir.

## 1.1 Can ve mal güvenliği

- ▶ Ürünü halı kaplı zemin üzerine yerleştirmeyin. Alttan hava alamayacağı için elektrikli parçaları aşırı ısınır. Bu durum ürünün arızalanmasına neden olur.
- ▶ Ürün kullanımında değilse fişini çekin.
- ▶ Kurulum ve tamir işlemlerini her zaman Yetkili Servise yaptırın. Yetkili olmayan kişiler tarafından yapılan işlemler nedeniyle doğabilecek zararlardan üretici firma sorumlu tutulamaz.
- ▶ Su şebekesi ve gider hortumu güvenli bir biçimde sabitlenmiş ve hasarsız durumda olmalıdır. Aksi durumda su kaçağı riski vardır.
- ▶ Ürünün içinde hala su varken kesinlikle yükleme kapağını açmayın ya da filtreyi sökmeyin. Su basması ve sıcak su yüzünden yaralanma tehlikesi ortaya çıkar.
- ▶ Kilitli yükleme kapağını zorla açmaya çalışmayın. Yıkama bittikten hemen sonra kapak açılacaktır. Eğer kapak açılmıyor ise Sorun Giderme bölümündeki “yükleme kapağı açılmıyor” hatası için verilen çözümler uygulanmalıdır. Yükleme kapağını açmak için zorlamanız durumunda, kapak ve kilit mekanizması hasar görebilir.
- ▶ Yalnızca otomatik çamaşır makinelerine uygun deterjanlar, yumuşatıcılar ve katkı maddeleri kullanın. Aksi takdirde performans, köpük ve çamaşırdaki hasar problemleri ile karşılaşabilirsiniz.
- ▶ Tekstil ürünlerinin etiketindeki ve deterjan ambalajındaki talimatlara uyun. Talimatlara uygun yıkanmayan çamaşırlarda hasar meydana gelebilir.

## 1.2 Çocuk güvenliği

- ▶ Bu ürün, ürünün güvenli bir şekilde kullanımı ve tehlikeleri hakkında nezaret edildikleri veya eğitim verildikleri sürece 8 yaş ve üstü çocuklar ile fiziksel, duyuşsal veya zihinsel yetenekleri tam gelişmemiş veya tecrübe ve bilgi eksiğı bulunan insanlar tarafından kullanılabilir. Çocuklar cihaz ile oynamamalıdır.



Bu ürün çevreye saygılı modern tesislerde doğaya zarar vermeden üretilmiştir.


Temizleme ve kullanıcı bakım işlemleri kendilerine nezaret eden biri olmadığı sürece çocuklar tarafından gerçekleştirilmemelidir. Sürekli gözetim altında olmayan 3 yaşından küçük çocuklar uzak tutulmalıdır.

- ▶ Ambalaj malzemeleri çocuklar için tehlikelidir. Ambalaj malzemelerini çocukların ulaşamayacağı güvenli bir yerde saklayın.
- ▶ Elektrikli ürünler çocuklar için tehlikelidir. Ürün çalışırken çocukları üründen uzak tutun. Ürünle oynamalarına izin vermeyin. Çocukların ürüne müdahale etmesini önlemek için çocuk kilidini kullanın.
- ▶ Ürünün bulunduğu odadan çıkarken yüklem kapağını kapatmayı unutmayın.
- ▶ Tüm deterjanları ve katkı maddelerini çocukların ulaşamayacağı, güvenli bir yerde yüklem kapağı veya ambalajı kapalı olarak muhafaza edin.

### 1.3 Elektrik güvenliği

- ▶ Ürün arızalı ise yetkili servis tarafından onarılmadan çalıştırılmamalıdır! Elektrik çarpma tehlikesi vardır!
- ▶ Ürün, elektrik kesilip geldiğinde çalışmaya kaldığı yerden devam edecek şekilde tasarlanmıştır. Programı iptal etmek istiyorsanız, "Programın iptal edilmesi" bölümüne bakın.
- ▶ Ürünü 16 amperlik bir sigorta tarafından korunan topraklı bir prize bağlayın. Topraklama tesisatını ehliyetli bir elektrikçiye yaptırın. Ürünün, yerel yönetmeliklere uygun topraklama yapılmadan kullanılması halinde ortaya çıkacak zararlardan firmamız sorumlu olmayacaktır.
- ▶ Ürünü, üzerine su püskürterek veya su dökerek kesinlikle yıkamayın! Elektrik çarpma tehlikesi vardır!
- ▶ Şebeke kablosunun fişine ıslak ellerle kesinlikle dokunmayın! Fişi çekmek için kablosundan tutmayın. Her zaman bir elinizle prizi bastırıp diğer elinizle fişi tutun ve çekin.
- ▶ Kurulum, bakım, temizlik ve tamir işlemleri sırasında ürünün fişini prizden çekin.
- ▶ Elektrik kablosu hasarlı ise tehlikeli durumları engellemek amacıyla üretici, yetkili servis veya benzeri düzeyde ehliyetli bir kişi (tercihen elektrik teknisyeni) ya da ithalatçı firmanın belirleyeceği bir kişi tarafından değiştirilmelidir.

### 1.4 Sıcak yüzey güvenliği

	<p>Yüksek sıcaklıklarda yıkama yapılırken yüklem kapağının camı çok ısınır. Bu nedenle, yıkama sırasında özellikle çocukların yüklem kapağı camına dokunmasına izin vermeyin.</p>
-------------------------------------------------------------------------------------	-----------------------------------------------------------------------------------------------------------------------------------------------------------------------------------

## 2 Çevre talimatları

### 2.1 AEEE Yönetmeliğine uyum ve atık ürünün elden çıkarılması

Bu ürün, T.C. Çevre ve Şehircilik Bakanlığı tarafından yayımlanan "Atık Elektrikli ve Elektronik Eşyaların Kontrolü Yönetmeliği"nde belirtilen zararlı ve yasaklı maddeleri içermez. AEEE Yönetmeliğine uygundur.



Bu ürün, geri dönüşümlü ve tekrar kullanılabilir nitelikteki yüksek kaliteli parça ve malzemelerden üretilmiştir. Bu nedenle, ürünü, hizmet ömrünün sonunda evsel veya diğer atıklarla birlikte atmayın. Elektrikli ve elektronik cihazların geri dönüşümü için bir toplama noktasına götürün. Bu toplama noktalarını bölgenizdeki yerel yönetime sorun. Kullanılmış ürünleri geri kazanıma vererek çevrenin ve doğal kaynakların korunmasına yardımcı olun. Ürünü atmadan önce çocukların güvenliği için elektrik fişini kesin ve yükleme kapağının kilit mekanizmasını kırarak çalışmaz duruma getirin.

### 2.2 Ambalaj bilgisi

Ürünün ambalajı, Ulusal Mevzuatımız gereği geri dönüştürülebilir malzemelerden üretilmiştir. Ambalaj atığını evsel veya diğer atıklarla birlikte atmayın, yerel yetkililerin belirttiği ambalaj toplama noktalarına atın.

## 3 Kullanım amacı

- Bu ürün evde kullanılmak üzere tasarlanmıştır. Ticari amaçlı kullanıma uygun değildir ve amacının dışında kullanılmamalıdır.
- Yalnızca uygun işarete sahip tekstil ürünlerinin yıkanması ve durulanması için kullanın.
- Üretici, hatalı kullanım veya taşıma nedeniyle oluşan herhangi bir zarardan dolayı sorumluluk kabul etmez.
- Satın almış olduğunuz ürünün kullanım ömrü 10 yıldır. Bu, ürünün tanımlandığı şekilde çalışabilmesi için gerekli yedek parçaları bulundurma süresidir.
- Bu ürün kapalı mekanlarda ev ve benzeri yerlerde kullanılmak üzere tasarlanmıştır. Örneğin;
  - Mağazaların, ofislerin ve diğer çalışma ortamlarının personel mutfakları;
  - Çiftlik evleri;
  - Otel, motel ve diğer konaklama tesislerinin müşterileri tarafından
  - Yatak ve kahvaltı sunan yerler, pansiyon benzeri ortamlar
  - Apartman bloklarının ortak kullanım alanları veya çamaşırhaneler

Yükseklik (cm.)	84
Genişlik (cm.)	60
Derinlik (cm.)	64
Tek Su giriş / Çift Su giriş	• / -
• Mevcut	
Elektrik bağlantısı (V / Hz.)	220-240 V / 50Hz
Toplam akım (A)	10
Toplam güç (W)	2000-2350
Ana model kodu	138

### Kanun Hükmünde Komisyon Yönetmeliği (AB) No.1061/2010 ile Uyumludur

Tedarikçi adı veya ticari marka	Beko
Model adı	BK 9120 CS
Nominal kapasite (kg)	9
Enerji verim sınıfı / A+++ (En yüksek verim) ile D (En düşük verim) arası ölçekte	A+++
Yıllık Enerji Tüketimi (kWh) <sup>(1)</sup>	195
Tam yükte 60°C standart pamuklu programının enerji tüketimi (kWh)	1,098
Kısmi yükte 60°C standart pamuklu programının enerji tüketimi (kWh)	0,700
Kısmi yükte 40°C standart pamuklu programının enerji tüketimi (kWh)	0,688
"Kapalı" modda elektrik tüketimi (W)	0,500
"Açık bırakma" modunda elektrik tüketimi (W)	0,500
Yıllık Su Tüketimi (l) <sup>(2)</sup>	10559
Sıkarak kurutma verimi sınıfı / A (En yüksek verim) ile G (En düşük verim) arası ölçekte	B
Maksimum sıkma devri (dev/dak)	1200
Kalan nem miktarı (%)	53
Standart pamuklu programı <sup>(3)</sup>	Pamuklu Eko 60°C ve 40°C
Tam yükte 60°C standart pamuklu programının süresi (dak.)	265
Kısmi yükte 60°C standart pamuklu programının süresi (dak.)	195
Kısmi yükte 40°C standart pamuklu programının süresi (dak.)	194
Açık bırakma modunun süresi (dak.)	N/A
Hava kaynaklı akustik gürültü emisyonları yıkama/sıkma (dB)	53/72
Ankastre	Hayır
<sup>(1)</sup> Tam ve kısmi yükte 60°C ve 40°C pamuklu programları için 220 standart yıkama döngüsüne dayanan enerji tüketimi ve düşük enerji modlarındaki tüketim. Gerçek enerji tüketimi makinenin nasıl kullanıldığına bağlıdır.	
<sup>(2)</sup> Tam ve kısmi yükte 60°C ile 40°C pamuklu programları için 220 standart yıkama döngüsüne dayanan su tüketimi. Gerçek su tüketimi makinenin nasıl kullanıldığına bağlıdır.	
<sup>(3)</sup> Etiket ve fişte yer alan bilgiler "60°C standart pamuklu programı" ve "40°C standart pamuklu programına" yönelik olup bu programlar, normal kirlilükte pamuklu çamaşırların temizlenmesi için uygundur ve enerji ve su tüketimi bir arada düşüldüğünde en verimli programlardır.	



**UYARI:** Tüketim değerleri kablosuz ağ bağlantısının kapalı olduğu şartlar altında geçerlidir.

## 4.1 Kurulum

- Ürünün kurulumu için size en yakın yetkili servise başvurun.
- Ürünün yerleştirileceği yerin ve ayrıca elektrik, temiz su ve atık su tesisatının hazırlanması müşteriye aittir.
- Montaj ya da temizlik işlemlerinin ardından ürünün yerine itilmesi sırasında su giriş ve tahliye hortumlarıyla elektrik kablusunun katlanmaması, sıkışmaması ve kırılmamasına dikkat edin.
- Ürünün kurulumunu ve elektrik bağlantılarını yetkili servise yaptırın. Yetkili olmayan kişiler tarafından yapılan işlemler nedeniyle doğabilecek zararlardan üretici firma sorumlu tutulamaz.
- Ürünü kurmadan önce üzerinde herhangi bir hasar olup olmadığını kontrol edin. Ürün hasarlıysa kurulumunu yaptırmayın. Hasarlı ürünler güvenliğinizi için tehlike oluşturur.

### 4.1.1 Kurulum için doğru yer

- Ürünü sert , düz ve eğimsiz bir zemin üzerine yerleştirin. Uzun tüylü halı ya da benzeri bir yüzey üzerine yerleştirmeyin. Uygun olmayan zemin ses ve titreşim problemlerine neden olur.
- Çamaşır makinesi ve kurutucu üst üste yerleştirildiğinde toplam ağırlıkları –dolmuş halde– yaklaşık 180 kilogramı bulur. Ürünü yeterli yük taşıma kapasitesine sahip sağlam ve düz bir yüzey üzerine yerleştirin!
- Ürünü elektrik kablosunun üzerine koymayın.
- Ürünü, sıcaklığın 0 °C'nin altına düştüğü ortamlara kurmayın. Donma nedeniyle ürününüzde hasar oluşabilir.
- Ürünü mobilyalarla arasında en az 1 cm boşluk kalacak şekilde yerleştirin.
- Ürünü basamaklı bir zemine kuracaksanız kesinlikle kenara yakın bir noktaya yerleştirmeyin.
- Ürünü herhangi bir platformun üzerine yerleştirmeyin.
- Çamaşır makinesinin üzerine Ocak, Ütü, Fırın, Isıtıcı ve benzeri ısı kaynaklarını koymayınız, ürün üzerinde kullanmayınız.

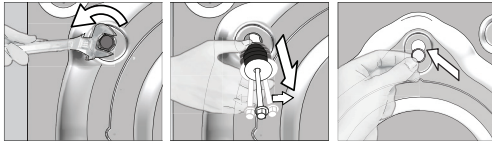
### 4.1.2 Ambalaj takviyesinin çıkarılması



Ambalaj takviyesini çıkarmak için ürünü arkaya doğru eğin. Kurdeleden geçerek ambalaj takviyesini çıkarın. Bu işlemi tek başınıza yapmayın.

### 4.1.3 Nakliye emniyet civatalarının çıkarılması

- 1 Serbestçe dönene dek tüm nakliye emniyet civatalarını uygun bir anahtarla gevşetin.
- 2 Hafifçe döndürerek nakliye emniyet civatalarını sökün.
- 3 Kullanım kılavuzunun bulunduğu poşetteki plastik kapakları arka paneldeki boşluklara takın.



**UYARI:** Ürünü çalıştırmadan önce, nakliye emniyet civatalarını sökün! Aksi takdirde ürün hasar görecektir.



Ürünün başka bir yere taşınması gerektiğinde, ihtiyaç duyulacağı için, nakliye emniyet civatalarını güvenli bir yerde saklayın.

Nakliye emniyet civatalarını, sökme işleminin tersini uygulayarak takın.

Ürünü, nakliye emniyet civataları takılmadan kesinlikle taşımayın!

#### 4.1.4 Su şebekesine bağlanması



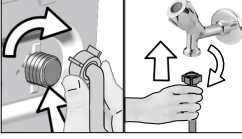
Ürünün çalışması için gerekli su basıncı 1-10 bar (0,1-1 MPa) arasındadır. Ürünün sağlıklı çalışabilmesi için, tam açılmış musluktan 1 dakikada 10 – 80 litre su akması gereklidir. Su basıncı daha yüksekse bir basınç düşürme valfi takın.



**UYARI:** Tek su girişli modeller sıcak su musluğuna bağlanmamalıdır. Çamaşırlar hasar görebilir ya da ürün, koruma durumuna geçerek çalışmayabilir.

**UYARI:** Yeni üründen eski ya da kullanılmış su girişi hortumlarını kullanmayın. Makinenizden su akıtmaya ve çamaşırlarınızda lekeye neden olabilir.

- 1 Hortumun somunlarını elle iyice sıkın. Somunları sıkarken kesinlikle yardımcı alet kullanmayın.
- 2 Hortum bağlantısı yapıldıktan sonra muslukları sonuna kadar açarak, bağlantı yerlerinden su sızıntısı olup olmadığını kontrol edin. Bir sızıntı durumunda, musluğu kapayıp somunu sökün. Contayı kontrol ederek somunu tekrar dikkatli bir şekilde sıkın. Ortaya çıkabilecek su sızıntıları ve bunun vereceği zararları önlemek için, ürünü kullanmadığınız zamanlarda muslukları kapalı tutun.



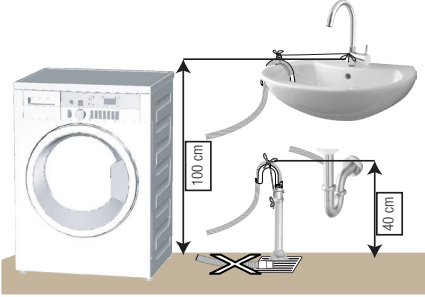
#### 4.1.5 Su tahliye hortumunun gidere bağlanması

- Su tahliye hortumunun ucunu, doğrudan kirli su tahliye giderine, lavaboya ya da küvete takın.



**UYARI:** Su tahliye hortumu, su tahliyesi sırasında yerinden çıkarsa evinize su basacaktır. Ayrıca yüksek yıkama sıcaklıklarına bağlı yanma tehlikesi vardır! Bu tür durumları ürünün ve makinenin su alma ve tahliye işlemlerini sorunsuz bir şekilde yapmasını sağlamak için su tahliye hortumunun ucunu yerinden çıkmayacak şekilde sabitleyin.

- Su tahliye hortumunu en az 40, en çok 100 cm yüksekliğe takın.
- Su tahliye hortumunu zemin seviyesinde veya yere yakın (40 cm altında) yerleştirilip sonradan yükseltilmesi durumunda su tahliyesi zorlaşır ve çamaşırlar üründen aşırı ıslak bir şekilde çıkabilir. Bu nedenle, şekilde tarif edilen yüksekliklere uyun.



- Pis suyun tekrar ürünün içine dolmaması ve rahat tahliye edilebilmesi için hortumun ucunu pis suya daldırmayın veya gidere 15 cm'den fazla sokmayın. Uzun kalıyorsa keserek kısaltın.
- Hortumun ucunun bükülmemesine, üzerine basılmamasına ve hortumun giderle ürün arasında katlanmamasına dikkat edin. Aksi takdirde su boşaltma sorunu yaşanabilir.
- Hortum boyu kısa kalırsa, temin edeceğimiz orijinal uzatma hortumunu ekleyerek kullanın. Hortumun boyu 3,2 m'den uzun olamaz. Su kaçaklarını önlemek için, ek hortumla ürünün tahliye hortumu arasındaki bağlantıyı birbirinden çıkmayacak ve sızdırmayacak şekilde uygun bir kelepçeyle mutlaka sabitleyin.

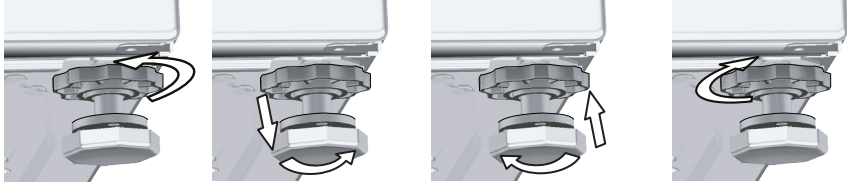
## 4.1.6 Ayakların ayarlanması



**UYARI:** Ürünün daha sessiz ve titreşimsiz çalışabilmesi için ayakları üzerinde düzgün ve dengede durması gerekir. Ayakları ayarlayarak dengeyi sağlayın. Aksi takdirde, ürün yerinden hareket edebilir, çarpma, ses ve titreşim problemlerine yol açabilir.

**UYARI:** Kilit somunlarını gevşetmek için herhangi bir alet kullanmayın. Aksi takdirde zarar görürler.

- 1 Ayakların üzerindeki kilit somunlarını elle gevşetin.
- 2 Ürün düz ve dengeli bir şekilde durana kadar ayakları ayarlayın.
- 3 Tüm kilit somunlarını yeniden elle sıkın.



## 4.1.7 Elektrik bağlantısı

Ürünü, 16 amperlik bir sigorta tarafından korunan topraklı bir prize bağlayın. Ürünün, yerel yönetmeliklere uygun topraklama yapılmadan kullanılması halinde ortaya çıkacak zararlardan firmamız sorumlu olmayacaktır.

- Bağlantı, ulusal yönetmeliklerle uyumlu olmalıdır.
- Ürünün elektriksel bağlantı kablo altyapısı ürün gereksinimleri için yeterli ve uygun olmalıdır. Kaçak akım rölesi kullanımı tavsiye edilir.
- Elektrik kablosunun fişi kurulumdan sonra kolay erişilebilir olmalıdır.
- Evinizdeki sigortanın akım değeri 16 amperden az ise ehliyetli bir elektrikçiye 16 amperlik bir sigorta bağlatın.
- “Teknik özellikler” bölümünde belirtilen voltaj, şebeke voltajınıza eş değer olmalıdır.
- Uzatma kabloları ya da çoklu prizlerle bağlantı yapmayın. Ara kablo nedenli aşırı ısınma ve yanma görülebilir.



**UYARI:** Hasar görmüş elektrik kabloları Yetkili Servis tarafından değiştirilmelidir.

## 4.1.8 İlk çalıştırma



Ürünü kullanmaya başlamadan önce “2. Çevre talimatları” talimatları ve “Kurulum” bölümlerindeki talimatlara uygun hazırlıkları tamamladığınızdan emin olun.

Ürünü, çamaşır yıkamaya hazırlamak için ilk çalıştırma işlemini Kazan Temizleme programıyla yapın. Ürününüzde bu program yoksa, “Yükleme kapağı ve kazanın temizlenmesi” bölümünde tarif edilen yöntemi uygulayın.



Çamaşır makinelerine uygun bir kireç önleyici kullanın.

Üretim sırasında kalite kontrol işlemleri nedeniyle üründe bir miktar su kalmış olabilir. Bunun ürüne hiçbir zararı yoktur.



## 4.2 Ön hazırlık

### 4.2.1 Çamaşırların ayrılması

- Çamaşırları kumaş cinsi, renk, kirlilik derecesi ve izin verilen su sıcaklığına göre ayırın.
- Giysi etiketindeki talimatlara mutlaka uyun.

### 4.2.2 Yıkacak giysilerin hazırlanması

- Destek teli, kemer tokası veya metal düğme gibi metal parçalara sahip çamaşırlar ürüne hasar verir. Metal parçaları çıkarın ya da çamaşırları çamaşır torbası veya bir yastık kılıfına koyarak yıkayın.
- Ceplerdeki bozuk para, kalem, ataç gibi tüm cisimleri çıkarın ve mümkünse, cepleri ters çevirip fırçalayın. Bu tür cisimler ürüne zarar verebilir veya ses problemine yol açabilir.
- Çocuk çorapları ve naylon çoraplar gibi küçük boyuttaki çamaşırları, çamaşır torbası veya yastık kılıfına koyun.
- Perdeleri sıkıştırmadan yerleştirin. Perde bağlantı elemanlarını sökün. Perde bağlantı elemanları perdede ip çekme ve yırtma yapabilir.
- Fermuarları kapayın, gevşek düğmeleri dikin, söküklere ve yırtıklara onarın.
- “Çamaşır makinesinde yıkanabilir” ya da “Elde yıkanabilir” etiketli ürünleri yalnızca uygun programlarda yıkayın.
- Renklerle bazıları birlikte yıkamayın. Yeni, koyu renkli pamuklu giysiler çok boya verebilir. Bu çamaşırları ayrı yıkayın.
- Zorlu lekelerle yıkama öncesinde uygun şekilde müdahale edilmelidir.
- Pantolonları ve narin çamaşırları ters yüz ederek yıkayın.
- Un, kireç tozu, süt tozu vb. maddelere yoğun olarak maruz kalan çamaşırları, ürüne yerleştirmeden önce, iyice silkeleyin. Çamaşırların üzerindeki bu tip tozlar, ürünün iç kısmında birikerek zamanla arızaya neden olabilir.

### 4.2.3 Enerji tasarrufu için yapılması gerekenler

Aşağıdaki bilgiler, ürünü, ekolojik bir şekilde ve enerji tasarrufu sağlayarak kullanmanıza yardımcı olacaktır.

- Ürünü, seçtiğiniz program için izin verilen en yüksek yük kapasitende çalıştırın; kapasitesinden fazla yüklemeyin. Bkz. “Program ve tüketim tablosu.”
- Deterjan ambalajı üzerindeki sıcaklık tavsiyelerine uyun.
- Az kirli çamaşırlarınızı düşük sıcaklıklarda yıkayın.
- Az kirli ve az miktarda çamaşırlarınız için hızlı programları tercih edin.
- Çok kirli ve lekeli olmayan çamaşırlarınız için ön yıkama ve yüksek sıcaklık kullanmayın.
- Çamaşırlarınızı kurutma makinesinde kurutacaksanız yıkama programınız için önerilen en yüksek sıklama devrini seçin.
- Deterjan ambalajında tavsiye edilenden fazla deterjan kullanmayın.

### 4.2.4 Çamaşır yükleme

- 1 Yükleme kapağını açın.
- 2 Çamaşırları ürüne gevşek biçimde yerleştirin.
- 3 Yükleme kapağını, kilitleme sesini duyana kadar iterek kapayın. Giysilerin kapağa sıkışmamasına dikkat edin. Yükleme kapağı, program çalışırken kilitletir. Program bittikten hemen sonra kapak kilidi açılacaktır. Bunun ardından yükleme kapağını açabilirsiniz. Eğer kapak açılmıyor ise Sorun Giderme bölümündeki “yükleme kapağı açılmıyor” hatası için verilen çözümler uygulanmalıdır.

### 4.2.5 Doğru yük kapasitesi

Maksimum yük kapasitesi, çamaşır tipine, kirlilik derecesine ve kullanmak istediğiniz yıkama programına bağlıdır. Ürün, içine konulan çamaşırın ağırlığına göre su miktarını kendisi ayarlar.

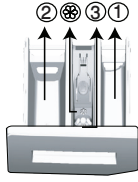


**UYARI:** “Program ve tüketim tablosu” bölümündeki bilgilere uyun. Aşırı yüklediğinde, ürünün yıkama performansı düşecektir. Ayrıca ses ve titreşim problemleri oluşabilir.

## 4.2.6 Deterjan ve yumuřatıcı kullanımı



Deterjan, yumuřatıcı, kola, amařır suyu ve ađartıcı, kire özücü kullanırken paket üzerindeki üretici talimatlarını dikkatle okuyun ve verilen dozaj deđerlerine uyun. Varsa, dozaj kabını kullanın.



Deterjan ekmecesi üç bölmeden oluşur:

- (1) ön yıkama için
- (2) ana yıkama için
- (3) yumuřatıcı için
- (⊛) ayrıca yumuřatıcı bölümünde sifon parası bulunur.

### Deterjan, yumuřatıcı ve diđer temizleme maddeleri

- Yıkama programını başlatmadan önce deterjan ve yumuřatıcı ekleyin.
- Yıkama programı alıřırken, deterjan ekmecesini açık bırakmayın!
- Ön yıkamasız program kullanıyorsanız, ön yıkama gözüne (“1” no’lu göz) deterjan koymayın.
- Ön yıkamalı programda ön yıkama gözüne (“1” no’lu göz) sıvı deterjan koymayın.
- Deterjan torbası ya da dozaj topu kullanıyorsanız ön yıkamalı bir program seçmeyin. Deterjan torbası ya da dozaj topunu, doğrudan ürünün içindeki amařırların arasına yerleřtirin.
- Sıvı deterjan kullanıyorsanız, sıvı deterjan kabını ana yıkama gözüne (“2” nolu göz) yerleřtirmeyi unutmayın.

### Deterjan seçimi

Kullanılacak deterjan türü, kumař cinsine ve rengine bađlıdır.

- Renkli ve beyaz amařırlar için ayrı deterjanlar kullanın.
- Hassas amařırlarınızı, yalnızca hassas amařırlar için kullanılan özel deterjanlarla (sıvı deterjan, yün řampuanı vb.) yıkayın.
- Koyu renkli amařır ve yorganları yıkarken sıvı deterjan kullanmanız önerilir.
- Yünlüleri, yalnızca yünlüler için kullanılan özel bir deterjanla yıkayın.



**UYARI:** Sadece amařır makineleri için, özel olarak üretilmiř deterjanları kullanın.

**UYARI:** Sabun tozu kullanmayın.

### Deterjan miktarının ayarlanması

Kullanılacak amařır deterjanı miktarı, amařır miktarına, kirlilik derecesine ve suyun sertliđine bađlıdır.

- Ařını köpük ve iyi durulamama sorunlarını engellemek, maddi tasarruf sađlamak ve evreyi korumak amacıyla, deterjan paketinin üzerindeki tavsiye edilen dozaj deđerlerini ařmayın.
- Az miktarda ya da az kirliliđ için daha az deterjan kullanın.

### Yumuřatıcı kullanımı

Yumuřatıcıyı, deterjan ekmecesinin yumuřatıcı gözüne koyun.

- Yumuřatıcı gözündeki (>max<) seviye iřaretini ařmayın.
- Yumuřatıcı akıřkanlıđını kaybetmiřse, yumuřatıcı gözüne koymadan önce suyla seyreltin.

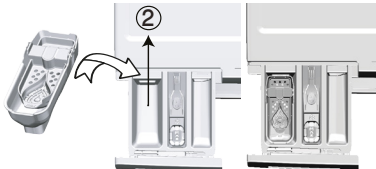


**UYARI:** amařırları yumuřatma amacıyla, amařır makineleri için üretilen yumuřatıcılar haricinde sıvı deterjan veya temizleyici özelliđli bařka maddeler kullanmayın.

### Sıvı deterjan kullanımı

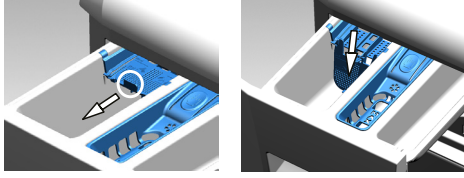
#### Üründe sıvı deterjan kabı varsa

- Sıvı deterjan kabını “2” nolu göze yerleřtirin.
- Sıvı deterjan akıřkanlıđını kaybetmiřse, deterjan kabına koymadan önce suyla seyreltin.



## Üründe sıvı deterjan aparatı varsa

- Sıvı deterjan kullanmak istediğinizde aparatı kendinize doğru çekin, aşağıya düşen parça sıvı deterjan için bariyer görevi görecektir.
- Gerektiğinde olduğu yerde yada yerinden çıkararak su ile temizleyin.
- Toz deterjan kullanacaksanız aparat yukarıda olmalıdır.



## Üründe sıvı deterjan kabı yoksa

- Ön yıkamalı bir programda, ön yıkama için sıvı deterjan kullanmayın.
- Sıvı deterjan, Gecikmeli başlatmak için "Bitiş Süresi" fonksiyonu kullanıldığında çamaşırlarınızın üzerinde leke bırakır. Bitiş Süresi özelliğini kullanacaksanız sıvı deterjan kullanmayın.

## Jel ve tablet deterjan kullanımı

- Jel deterjan akışkan kıvamındaysa ve ürününüzde özel bir sıvı deterjan kabı yoksa, jel deterjanı ilk su alma sırasında ana yıkama deterjan gözüne koyun. Ürününüzde sıvı deterjan kabı varsa, programı başlatmadan önce deterjanı bu kaba doldurun.
- Jel deterjan akışkan kıvamında değilse veya kapsüllü sıvı tablet şeklindeyse yıkama öncesinde doğrudan kazanın içine koyun.
- Tablet deterjanları ana yıkama gözüne ("2" no'lu göz) veya yıkama öncesinde doğrudan kazanın içine koyun.

## Kola kullanımı

- Sıvı kola, toz kola veya kumaş boyasını yumuşatıcı gözüne koyun.
- Bir yıkama programında, aynı anda yumuşatıcı ve kola kullanmayın.
- Kola kullandıktan sonra ürünün içini nemli ve temiz bir bezle silin.

## Kireç çözücü kullanımı

- Gerektiğinde, sadece çamaşır makineleri için üretilmiş kireç çözücü kullanın.

## Oksi Hijyen Programı ve Oksi Hijyen Kabı bulunmayan ürünlerde çamaşır suyu ve ağartıcı kullanımı

- Oksi Hijyen kabı olmayan ürünlerde, çamaşır suyunu, ön yıkamalı bir program seçerek ön yıkamanın başlangıcında ekleyin. Ön yıkama gözüne deterjan koymayın. Alternatif bir uygulama olarak çamaşır suyunu, ilave durulmalı bir program seçip, ürün, birinci durulama adımında deterjan gözünden su alırken ekleyin.
- Çamaşır suyuyla deterjanı karıştırarak kullanmayın.
- Çamaşır suyu, deri tahrişine neden olabilir. Çamaşırlarınızı iyi durulayın. Oksi Hijyen programı olmayan ürünlerde az miktarda (1/2 çay bardağı - yaklaşık 50 ml) çamaşır suyu kullanın.
- Çamaşır suyunu doğrudan çamaşırların üzerine dökmeyin.
- Oksi Hijyen programı olmayan ürünlerde renkli çamaşırlarınızı klor bazlı çamaşır suyu kullanarak yıkamayınız. Oksi Hijyen programı olan ürünlerde ise renkli çamaşırlarınızı yıkarken oksijenli çamaşır suyu kullanınız.
- Oksijen bazlı çamaşır suyu, Oksi Hijyen programı ve Oksi Hijyen kabı olmayan bir üründe kullanılmak istenirse, çamaşırlarınızı düşük sıcaklıkta yıkayan bir program seçin.
- Oksijen bazlı çamaşır suyu, deterjanla birlikte kullanılabilir. Ancak deterjanla aynı kıvamda değilse, önce deterjan çekmecesindeki "2" nolu göze deterjanı koyun ve ürün su alırken deterjanı akıtmasını bekleyin. Makine su almaya devam ederken aynı göze oksijen bazlı çamaşır suyunu ekleyin.
- Oksi Hijyen Programı veya Oksi Hijyen kabı olan ürünlerde oksijenli çamaşır suyunu bu program ve kaptaki kullanınız. Klorlu çamaşır suyunu Oksi Hijyen programında veya Oksi Hijyen kabında kullanmayınız.

### **Oksi Hijyen kabı kullanımı:**

- Oksi Hijyen kabını ön yıkama gözüne yerleştiriniz.
- Önerilen miktarda ve max. çizgisini aşmayacak şekilde oksijenli sıvı çamaşır suyu kullanınız.
- Bu kapta sadece oksijenli sıvı çamaşır suyu kullanınız.
- Oksi Hijyen kabından başka bir göze oksijenli sıvı çamaşır suyu eklemeyiniz.
- Program başladıktan sonra çamaşır suyu eklemeyiniz.
- Toz oksijen bazlı ürünler toz deterjanınız ile beraber kullanılabilir. Bu kapta toz oksijen bazlı ağartıcı kullanmayınız. Oksi Hijyen programından başka bir programda toz deterjan kullanılmak istenirse Oksi Hijyen kabını çıkardıktan sonra toz deterjanı veya toz oksijen bazlı ürünü ekleyiniz.
- Bu kapta klor bazlı çamaşır suyu kullanmayınız.
- Oksi Hijyen kabını yalnızca Oksi Hijyen programı ile kullanınız. Bu kapta sıvı ya da toz deterjan kullanmayınız.
- Oksi Hijyen kabında normalden daha çok su ve oksijenli çamaşır suyu kalmaya başlarsa kabı çıkararak temizleyin.
- Oksi Hijyen programından başka bir program kullanmak için kabı deterjan çekmecenizden her çıkarışınızda yıkayınız.
- Oksi Hijyen kabınızı bol su ile yıkayınız. Yıkama işlemi sırasında eldiven kullanınız.

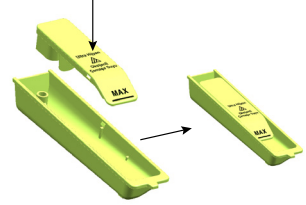
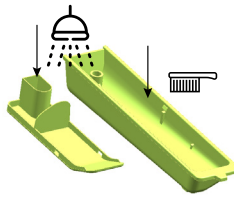
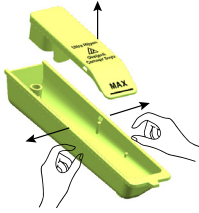
## **4.2.7 Oksi Hijyen programının kullanımına ilişkin açıklamalar**

### **Uyarılar**

- Oksijen bazlı çamaşır suyu kullanılan Oksi Hijyen programı çalıştırılacağına deterjan çekmecesini yavaşça açıp kapatınız ve belirlenen max. çizgisini aşmayacak şekilde oksijen bazlı çamaşır suyu kullanınız. Çekmecenin hızlı bir şekilde kapatılması veya max. çizgisinin aşılması çamaşır suyunun çamaşırlarla direkt temasına ve çamaşırınızda hasar veya istenmeyen lekelerin oluşmasına neden olabilir.
- Çamaşır sularını başka kimyasallarla beraber kullanmayınız. Amonyak ve sirke gibi asitlerle karıştırıldığında zehirli gaz üretimi meydana gelir.
- Çamaşır suyunun cildiniz ile temasından kaçınınız.
- Klor bazlı çamaşır suyu kullanmayınız. Yalnızca oksijen bazlı çamaşır suyu kullanınız.
- Elektrik kesintisi vb. gibi durumlar sonucu programının durması halinde, çamaşırlarınızı eldiven kullanılarak çamaşır makinenizden alınız ve eldiven kullanarak elde durulayınız.
- Çamaşırlarınızı oksijen bazlı çamaşır suyuyla yıkamadan önce ürün bakım etiketini inceleyiniz. Yün, ipek ve deri gibi hayvansal içerikli ve elastan içeren ürünlerinizi bu programda yıkamayınız
- Oksi Hijyen programı için belirlenmiş maksimum sıcaklık 40 °C'dir. Çamaşır suyu ile daha yüksek sıcaklıklarda yapılan yıkamalarda hem makinenizde hem de çamaşırlarınızda hasar oluşabilir.
- Oksi Hijyen programı sonunda, çamaşır üzerinde beklenmeyen bir koku varsa Durulama & Sıkma programında çamaşırlarınızı deterjan eklemeyen durulayabilirsiniz.
- Çamaşırlarınızı doğrudan çamaşır suyuyla temas ettirmeyiniz.
- Çamaşır suyunu önerilen program dışında başka bir programda kullanmayınız.
- Oksi Hijyen kabından başka bir göze oksijenli sıvı çamaşır suyu eklemeyiniz.
- Oksi Hijyen programından başka bir programda, toz deterjan kullanılmak istenirse Oksi Hijyen kabını çıkardıktan sonra deterjanı ekleyiniz.
- Makinenizin eğimli olmayan, düz bir zemin üzerinde çalışıyor olmasına dikkat ediniz.

## Oksijenli Çamaşır Suyu Kabının Temizlenmesi

- Oksi Hijyen Programı ile kullandığınız Oksijenli Çamaşır Suyu Kabı'nın, her 5 kullanımda bir yumuşak bir fırça ve su yardımıyla temizlenmesi önerilir.
- Kap iki parçadan oluşmaktadır; temizlemek için görselde tarif edildiği şekilde ayrılıp, temizleme işlemi bittikten sonra yeniden birleştirilmelidir.



- Kap, yan duvarlarından esnetilerek sifon parçası yerinden çıkartılır.
  - Tüm iç yüzeyler bol su ve fırça ile temizlenir.
  - Sifon tırnaklara oturtularak tekrar monte edilir.
- Oksijenli Çamaşır Suyu Kabı'nı tekrar kullanmak istediğinizde parçaların tam olarak birleştiğinden emin olunuz.

## Oksi Hijyen programı sorun giderme

### Çamaşırların rengi soldu:

- Uygun olmayan ve renkli çamaşırlarda klorlu çamaşır suyu kullanımı çamaşırların renginde solmaya neden olabilir. Bu program ile klorlu çamaşır suyu kullanmayınız.
- Yüksek 60 °C ve üzeri sıcaklıklarda oksijenli çamaşır suyu kullanılması çamaşırların renginde açılma ve solmaya neden olur. Programın önerdiği en yüksek sıcaklık 40 °C'den daha yüksek bir sıcaklıkta çamaşırlarınızı oksijen bazlı çamaşır suyu ile yıkamayınız.
- Aşırı miktarda oksijen bazlı çamaşır suyu kullanılması çamaşırlarınızda renk kaybına neden olabilir. Oksi Hijyen kabındaki max çizgisini aşmayın. Programda önerilen miktardan daha fazla oksijenli sıvı çamaşır suyu kullanmayın.
- Program başladıktan sonra oksijenli sıvı çamaşır suyu eklenmemelidir. Sıvı oksijenli çamaşır suyunu kaba program başlamadan önce ekleyiniz.
- Çamaşırların sıvı oksijenli çamaşır suyu ile uzun süre bekletilmesi (elektrik kesintisi, programın durdurulması sonucu vb. nedenler) çamaşırlarınızın renginde solmaya neden olur. Çamaşır suyu ile çamaşırlarınızı yıkarken programı duraklatmayın yada durdurmuyunuz. Elektrik kesintisi vb durumlarda, çamaşırlarınızı çamaşır makinenizden eldiven kullanarak çıkarınız ve elde durulayınız.

### Çamaşırların aksesuarlarında hasarlanma meydana geldi:

- Metal vb gibi içeriğe sahip çamaşırların çamaşır suyu içerikli ürünlerle ile yıkanması sonucunda ürün aksesuarlarında kararırma, renk değişimi gibi sorunlarla karşılaşılabilir. Çamaşırınızın bakım etiketini kontrol ediniz.

### Çamaşırlarda yırtık, delik oluşumu:

- Çamaşır suyunun doğrudan çamaşırların üzerine dökülmesi sonrasında çamaşırlarınızda yırtık, delik gibi hasarlanmalar oluşabilir. Oksijenli sıvı çamaşır suyunu Oksi Hijyen kabına koyunuz, doğrudan çamaşırlarınıza uygulamayınız.
- Aşırı miktarda çamaşır suyu kullanımı çamaşırınızda hasarlanmalara neden olabilir. Önerilen miktardan daha fazla çamaşır suyu kullanmayınız ve program başladıktan sonra çamaşır suyu eklemeyiniz.

## 4.2.8 Doğru yıkama önerileri

		Giyisiler			
		Açık Renkiler ve Beyazlar	Renkiler	Siyah/Koyu Renkiler	Narinler/ Yünlüler/ İpekliler
		(Kir miktarına göre önerilen yıkama sıcaklığı aralığı: 40-90 °C)	(Kir miktarına göre önerilen yıkama sıcaklığı aralığı: soğuk-40 °C)	(Kir miktarına göre önerilen yıkama sıcaklığı aralığı: soğuk-40 °C)	(Kir miktarına göre önerilen yıkama sıcaklığı aralığı: soğuk-30 °C)
<b>Kir Miktarı</b>	<b>Çok Kirlı</b> (Çimen, kahve, meyve, kan lekeleri gibi zor lekeler.)	Lekelere ön işlemden bulunmak veya ön yıkama yapmak gerekebilir. Beyazlar için önerilen toz veya sıvı deterjanlar, yoğun kirli çamaşırlar için önerilen dozajlarda kullanılabilir. Ağartıcılara hassas lekelerle kil ve toprak lekelerini temizlemek için toz deterjan kullanılması önerilir.	Renkiler için önerilen toz veya sıvı deterjanlar, yoğun kirli çamaşırlar için önerilen dozajlarda kullanılabilir. Ağartıcılara hassas lekelerle kil ve toprak lekelerini temizlemek için toz deterjan kullanılması önerilir. Ağartıcı içermeyen deterjanlar kullanılmalıdır.	Renkiler veya siyah/ koyu renkiler için uygun sıvı deterjanlar, yoğun kirli çamaşırlar için önerilen dozajlarda kullanılabilir.	Narin çamaşırlar için üretilmiş sıvı deterjanları tercih edin. Yünlü veya ipek giysiler, özel yünlü deterjanları ile yıkanmalıdır.
	<b>Normal Kirlı</b> (Yaka ve manşetlerdeki vücut kirlı lekeleri örnektir.)	Beyazlar için önerilen toz veya sıvı deterjanlar, normal kirli çamaşırlar için önerilen dozajlarda kullanılabilir.	Renkiler için önerilen toz veya sıvı deterjanlar, normal kirli çamaşırlar için önerilen dozajlarda kullanılabilir. Ağartıcı içermeyen deterjanlar kullanılmalıdır.	Renkiler veya siyah/ koyu renkiler için uygun sıvı deterjanlar, normal kirli çamaşırlar için önerilen dozajlarda kullanılabilir.	Narin çamaşırlar için üretilmiş sıvı deterjanları tercih edin. Yünlü veya ipek giysiler, özel yünlü deterjanları ile yıkanmalıdır.
	<b>Az Kirlı</b> (Gözle görülür leke yoktur.)	Beyazlar için önerilen toz veya sıvı deterjanlar, az kirli çamaşırlar için önerilen dozajlarda kullanılabilir.	Renkiler için önerilen toz veya sıvı deterjanlar, az kirli çamaşırlar için önerilen dozajlarda kullanılabilir. Ağartıcı içermeyen deterjanlar kullanılmalıdır.	Renkiler veya siyah/ koyu renkiler için uygun sıvı deterjanlar, az kirli çamaşırlar için önerilen dozajlarda kullanılabilir.	Narin çamaşırlar için üretilmiş sıvı deterjanları tercih edin. Yünlü veya ipek giysiler, özel yünlü deterjanları ile yıkanmalıdır.

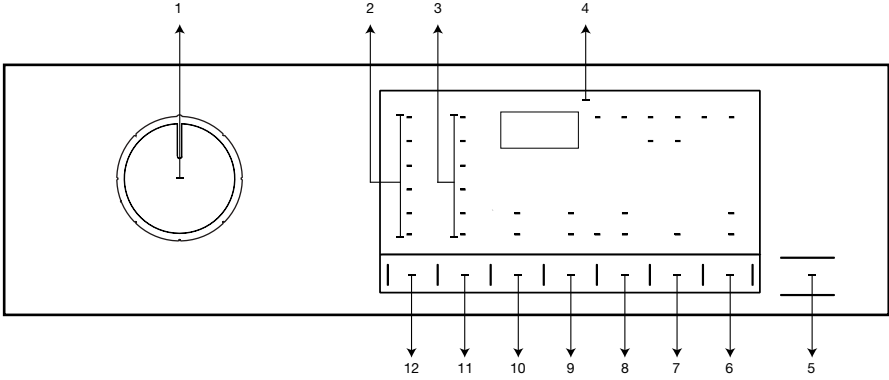
## 4.2.9 Görüntülenen Program Süresi

Program seçerken makinenizin ekranında program süresini görebilirsiniz. Program süresi makinedeki çamaşır miktarına, köpüklenmeye, dengesiz yük koşullarına, güç beslemesindeki dalgalanmalara, su basıncına ve program ayarlarına bağlı olarak, program çalışırken otomatik olarak ayarlanır.

**ÖZEL DURUM:** Pamuklu ve Pamuklu Eko programlarının başlangıcında, ekranda yarım yük süresi görüntülenir. Bu, en yaygın kullanım şeklidir. Program başladıktan sonra 20-25 dakika içerisinde makine gerçek yükü algılar. Algılanan yük yarım yükten fazlaysa yıkama programı buna göre ayarlanır, program süresi otomatik olarak uzar. Bu değişimi ekrandan takip edebilirsiniz.

## 4.3 Ürünün çalıştırılması

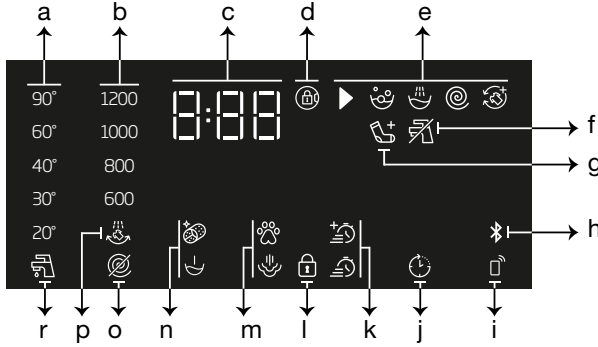
### 4.3.1 Kontrol paneli



- 1 - Program seçim düğmesi
- 2 - Sıcaklık seviyesi ışıkları
- 3 - Sıkma seviyesi gösterge ışıkları
- 4 - Ekran
- 5 - Başlat/Duraklat düğmesi
- 6 - Uzaktan kontrol düğmesi.

- 7 - Bitiş Zamanı Ayarlama düğmesi
- 8 - Yardımcı fonksiyon düğmesi 3
- 9 - Yardımcı fonksiyon düğmesi 2
- 10 - Yardımcı fonksiyon düğmesi 1
- 11 - Sıkma devri ayar düğmesi
- 12 - Sıcaklık ayar düğmesi

### 4.3.2 Ekran sembolleri



- a- Sıcaklık göstergesi
- b- Sıkma devri göstergesi
- c- Süre bilgisi
- d- Kapak kilidi devrede sembolü
- e- Program takip göstergesi
- f- Su yok göstergesi
- g- Çamaşır ekle göstergesi
- h- Bluetooth bağlantı göstergesi
- i- Uzaktan Kontrol göstergesi

- j - Gecikmeli Başlatma Etkin göstergesi
- k - Yardımcı Fonksiyon göstergeleri 3
- l- Çocuk Kilidi Devrede sembolü
- m- Yardımcı Fonksiyon göstergeleri 2
- n- Yardımcı Fonksiyon göstergeleri 1
- o- Sıkma Yok Göstergesi
- p- Suda Bırakma Göstergesi
- r- Soğuk Su göstergesi



Bu bölümde makineyi tanımlamak için kullanılan görseller şematiktir ve makinenizin özellikleriyle birebir aynı olmayabilir.

### 4.3.3 Program ve tüketim tablosu

TR						Yardımcı Fonksiyon					
Program		Azami yük (kg)	Su tüketimi (lt)	Enerji Tüketimi (kWh)	Max Devir***	Hızlı Yıkama	Ön Yıkama	İlave su	Buhar	Kırılsık Azaltma+	Sıcaklık
Pamuklu	90	9	98	2,65	1200	•	•	•	•	•	Soğuk - 90
	60	9	98	1,90	1200	•	•	•	•	•	Soğuk - 90
	40	9	95	1,10	1200	•	•	•	•	•	Soğuk - 90
Pamuklu Eko	60**	9	53,8	1,098	1200						Soğuk - 60
	60**	4,5	44,7	0,700	1200						Soğuk - 60
	40**	4,5	42,6	0,688	1200						Soğuk - 60
Sentetik	60	4	73	1,38	1200	•	•	•	•	•	Soğuk - 60
	40	4	70	0,9	1200	•	•	•	•	•	Soğuk - 60
Ekspres / Ekspres 14	90	9	76	2,30	1200	•		•	•	•	Soğuk - 90
	60	9	76	1,30	1200	•		•	•	•	Soğuk - 90
	30	9	76	0,25	1200	•		•	•	•	Soğuk - 90
Ekspres / Ekspres 14 + Hızlı Yıkama	30	2	48	0,15	1200	•		•	•	•	Soğuk - 90
Yünlü / Elde Yıkama	40	2	55	0,55	1200			•			Soğuk - 40
Narin	40	4	58	0,80	800						Soğuk - 40
Perde	40	2	90	0,8	800		•				Soğuk - 40
Leke Programı	60	5	80	1,7	1200	•	•				30-60
Bebek+	90	9	125	2,9	1200				*		20-90
Yorgan	60	-	95	1,40	1000			•	•		Soğuk - 60
Gömlek	60	4	65	1,40	1200	•	•		•	•	Soğuk - 60
Kazan Temizleme	90	-	80	2,7	600				*		90
Oksi Hijyen	40	4	70	0,75	1200	•		•			40
İndirilen Program*****											
Karma	40	4	73	1,00	1200	•	•	*	•	•	Soğuk - 40
Koyu Renkliler / Kot	40	4	86	0,95	1200	•	•		•	•	Soğuk - 40
Spor	40	4	58	0,6	1200		•				Soğuk - 40
İç Çamaşırı	30	1	76	0,32	600						Soğuk - 30
Havlu	60	4	100	1,20	1000			•	•		Soğuk - 60

• : Seçilebilir.

\* : Otomatik olarak seçilmiş, iptal edilemez.

\*\* : Enerji Etiketleri programı (EN 60456 Ed.3)

\*\*\* : Makinenin maksimum sıkma devri daha düşüğe, maksimum sıkma devrine kadar seçim yapılabilir.

\*\*\*\*\* : Bu programlar HomeWhiz uygulamasıyla kullanılabilir.

- : Maksimum yük için program açıklamasına bakın.

\*\*\* "Pamuklu Eko 40°C ve Pamuklu Eko 60°C standart programlardır." Bu programlar "40°C pamuklu standart program" ve "60°C pamuklu standart program" olarak bilinmekte olup panelde   sembolleri ile gösterilir.





Tablodaki yardımcı fonksiyonlar, makinenizin modeline göre farklılık gösterebilir.

Su ve enerji tüketimi; su basıncı, sertliği ve sıcaklığına, çevre sıcaklığına, çamaşır cinsi ve miktarına, yardımcı fonksiyon seçimine, sıkma devrine ve şebeke voltajındaki değişimlere bağlı olarak yukarıdaki tablodan farklılık gösterebilir.

Program seçerken makinenizin ekranında yıkama süresini görebilirsiniz. Makineye yüklediğiniz çamaşırın miktarına bağlı olarak, ekranda görüntülenen süreyle yıkama programının gerçek süresi arasında 1-1,5 saatlik bir fark olabilir. Yıkama programı başladıktan hemen sonra süre otomatik olarak düzelir.

"Yardımcı fonksiyonların seçim şekilleri üretici firma tarafından değiştirilebilir. Yeni seçim şekilleri eklenebilir veya var olanlar çıkarılabilir."  
"Makinenizin sıkma devri programa göre değişiklik gösterebilir; bu sıkma devri, makinenizin maksimum sıkma devrini aşamaz."

Sentetik programlar için belirleyici değerler

	Yük (kg)	Su Tüketimi (l)	Enerji Tüketimi (kWh/sa)	Program Süresi (dak.) *	Kalan Nem Miktarı (%) **	
					≤ 1000 Devir	> 1000 Devir
Sentetik 60	4	73	1,38	115/150	45	40
Sentetik 40	4	70	0,90	115/150	45	40

\* Seçtiğiniz programın yıkama süresini makinenin ekranında görebilirsiniz. Ekranda görülen süre ile gerçek yıkama süresi arasında küçük farklılıkların olması normaldir.

\*\* Kalan nem içeriği değerleri, seçilen devir hızına göre farklılık gösterebilir.

Sembol Tablosu

On yıkama	Hızlı	Fast+	Ekstra Durulama	Ekstra Su	Kırılgan Önleme	Hayran Tüyü Giderme	Buhar	Gece Modu	Suda bekletme	Suda bırakma	Suda Bırakma	AutoDose	Sıvı Deterjan Seçimi	Yumuşlatıcı Seçimi	
Durulama	Sıkma+Tahliye	Tahliye	Sıcaklık	Sıkma	Hayır Sıkma	Musluk Suyu (Soguk)	Su Yok	Erteleme	Kapak Kilidi	Çocuk Kilidi	Açık/Kapalı	Başlat / Duraklat	Kır Seviyesi	Giyey Ekle	Program İndirme
Yıkama	Tamam (Bile)	İptal	AntiCrease+	Kurutma	Ekstra Kuru	Giyemeye Hazır Kurutma	Düzye Hazır	Zamanlı Kurutma	Yıkay & Giy						

### 4.3.4 Program seçimi

- 1 "Program ve tüketim tablosu" uyarınca çamaşırın türüne, miktarına ve kir seviyesine uygun programı belirleyin.

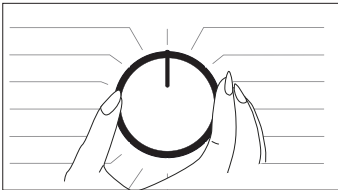


Programlar, kumaş cinsine uygun en yüksek sıkma devriyle sınırlandırılmıştır.

Kullanacağınız programı seçerken daima kumaş cinsi, renk, kirlilik derecesi ve izin verilen su sıcaklığını dikkate alın.

Her zaman uygun olan en düşük sıcaklık derecesini seçin. Daha yüksek sıcaklık, daha yüksek elektrik tüketimi anlamına gelir.

- 2 İsteddiğiniz programı **Program Seçim** düğmesini kullanarak seçin.



## 4.3.5 Programlar

### • Pamuklu Eko

Normal kirli, dayanıklı pamuklu ve keten çamaşırlarınızı yıkamak için kullanın. Bu program, diğer tüm yıkama programlarına göre daha uzun sürede yıkamasına rağmen yüksek enerji ve su tasarrufu sağlar. Gerçek su sıcaklığı, belirtilen yıkama sıcaklığından farklı olabilir. Daha az miktarlarda çamaşır yıkarken (örneğin kapasitenin ½'si veya daha az) program aşamalarının süresi otomatik olarak kısaldırılır. Bu durumda enerji ve su tüketimi daha da azalarak daha ekonomik bir yıkama yapılır.

### • Pamuklu

Dayanıklı pamuk çamaşırlarınızı (çarşaf, nevresim, havlu, bormoz, iç çamaşırı, vb.) bu programda yıkayabilirsiniz. Hızlı yıkama fonksiyon düğmesine basıldığında program süresi ciddi şekilde kısaldır fakat yoğun yıkama hareketleri sayesinde etkin yıkama performansı sağlanır. Hızlı yıkama fonksiyonu seçilmezse çok kirli çamaşırlarınız için üstün yıkama ve durulama performansı sağlanır.

### • Sentetik

Tişört, bluz, sentetik/pamuklu kanşık kumaşlar vb. çamaşırlarınızı bu programda yıkayabilirsiniz. Program süresi ciddi anlamda kısaldır ve yüksek yıkama performansı sağlanır. Hızlı yıkama fonksiyonu seçilmezse çok kirli çamaşırlarınız için üstün yıkama ve durulama performansı sağlanır.

### • Yünlü / Elde Yıkama

Yünlü/narin çamaşırlarınızı yıkamak için bu programı kullanın. Çamaşırınızın etiketine uygun sıcaklığı seçin. Çamaşırlarınız, zarar görmemeleri için çok narin hareketlerle yıkanır.

### • Oksi Hijyen (Aktif Hijyen Teknolojisi)

Renkli çamaşırlarınızda da kullanabileceğiniz Oksi Hijyen programı elde edeceğiniz hijyen performansını arttırmak için tasarlanmıştır. Çamaşırlarınızı yıkamadan önce ürün bakım etiketini inceleyiniz. Yün, ipek ve deri gibi hayvansal içerikli ve elastan (likra) içeren ürünlerinizi bu programda yıkamayınız. Önerilen miktarda oksijen bazlı sıvı çamaşır suyunu Oksi Hijyen kabına ekleyiniz. Kap içerisindeki max. çizgisini geçmeyiniz. Bu program için belirlenmiş maksimum sıcaklık 40 °C'dir. Çamaşır suyu ile daha yüksek sıcaklıklarda yapılan yıkamalarda hem makineniz hem de çamaşırlarınızda hasar oluşabilir. Oksi Hijyen programında klor bazlı ağartıcı kullanmayınız. Bu programı başladıktan sonra programı duraklatmayın. Çamaşır suyunun alındığı hijyen adımında duraklatma yapılması mümkün olmayacaktır.

### • Bebek+

Programın başında buhar adımı uygulamak, kirlerin kolayca yumuşamasını sağlar.

Bu programı yoğun ve uzun yıkama süresi ile yüksek sıcaklıkta alerji karşıtı ve hijyenik bir yıkama gerektiren çamaşırlarınız (bebek kıyafetleri, çarşaf, nevresimler, iç çamaşırları vb. pamuklu eşyalar) için kullanın. Program öncesi buhar uygulaması, uzun süreli ısıtma ve ilave durulama adım sayesinde yüksek seviyede hijyen sağlanır.

• Program, "Britanya Alerji Vakfı" (The British Allergy Foundation - Allergy UK) enstitüsü tarafından 60°C sıcaklık seçiliyken test edilmiş, hijyen ve allerjenleri uzaklaştırma etkinliği açısından onaylanmıştır.



Allergy UK, Britanya Alerji Vakfının markasıdır. Onay Mührü, ürünün, alerjik kişilerin bulunduğu ortamdaki alerjen miktarını ciddi oranda azalttığı ya da alerjenleri kısıtladığı/azalttığı/yok ettiği konusunda tavsiye isteyen kişilere rehberlik etmek için oluşturulmuştur. Amacı, ürünlerin bilimsel olarak test edildiğine ya da ölçülebilir sonuçlar ortaya koyacak şekilde incelendiğine dair kanıt sağlamaktır.

### • Yorgan

"Makinede yıkanabilir" etiketi taşıyan fiber yorganlarınızı yıkamak için bu programı kullanın. Makinenizin ve yorganınızın zarar görmemesi için yorganınızı makineye doğru şekilde yerleştirdiğinizden emin olun. Makineye yerleştirmeden önce yorganınızın kılıfını çıkarın. Yorganı ikiye katlayıp makineye o şekilde yerleştirin. Yorganın köruğe veya cama temas etmemesine özen gösterin

Ayrıca, üzerinde "makinede yıkanabilir" etiketi olan tüylü kabanlarınızı, yeleklerinizi, ceketlerinizi vb. yıkamak için bu programı kullanın.



Çift kişilik bir adet elyaf yorgandan (200 x 200 cm) daha fazla yükleme yapmayın.

Pamuk içerikli yorganlarınızı, yastıklarınızı vb. makinede yıkamayın.



**UYARI:** Halı, kilim vb. gibi örtüler dışındaki malzemelerinizi makinede yıkamayın. Makinede kalıcı hasar meydana gelir.

### • Sıkma+Pompa

Bu programı, giysinin üzerindeki/makinenin içindeki suyu gidermek için kullanın.

### • Durulama

Durulamayı ya da kolalamayı ayrı yapmak istediğinizde kullanın.

### • Perde

Tül ve perde yıkamak için bu programı kullanabilirsiniz. Delikli yapılarından dolayı çok köpürmeleri nedeniyle ana yıkama gözüne az miktarda deterjan koyarak yıkayın. Programın özel sıkma profili sayesinde tüller ve perdeler daha az kırışır. Perdelerle zarar vermeme için makineyi belirtilen kapasiteden fazla doldurmayın.



Bu programda, toz deterjan bölmesinde, perdeler için üretilmiş özel deterjanları kullanmanız önerilir.

### • Gömlek

Pamuklu, sentetik ve sentetik karışımı gömleklerinizi yıkamak için bu programı kullanın. Bu program, çamaşırların daha az kırışmasını sağlar. Hızlı yıkama fonksiyonu seçildiğinde Ön işlem algoritması kullanılır.

• Ön işlem kimyasalını çamaşırların üzerine doğrudan uygulayın veya makine su almaya başladığında toz deterjan bölmesinden deterjanla birlikte ekleyin. Böylelikle, normal yıkamada elde ettiğiniz performansı çok daha kısa sürede elde edebilirsiniz. Gömleklerinizin kullanım ömrü uzar.

### • Ekspres / Ekspres 14

Bu programı, çok az kirli ve lekeli pamuklu çamaşırlarınızı kısa sürede yıkamak için kullanın. Hızlı yıkama fonksiyonu seçiliyken program süresi 14 dakikaya kadar düşebilir. Hızlı yıkama fonksiyonu seçildiyse maksimum 2 (iki) kg çamaşır yıkanmalıdır.

### • Koyu Renkliler / Kot

Koyu renkli giysilerinizin ve kotlarınızın rengini korumak için bu programı kullanın. Bu program, düşük sıcaklıkta bile özel tambur hareketi sayesinde yıkama konusunda yüksek performans sağlar. Koyu renkliler için sıvı deterjan veya yün şampuanı kullanılması önerilir. Yün vb. içeren narin çamaşırlarınızı bu programda yıkamayın.

### • Karma

Pamuklu ve sentetik çamaşırlarınızı ayırmadan bu programda yıkayabilirsiniz.

### • Narin

Pamuklu/sentetik karışımı örgü giysiler veya çoraplar gibi hassas çamaşırlarınızı bu programda yıkayabilirsiniz. Bu programın yıkama hareketleri daha narindir. Rengini korumak istediğiniz çamaşırlarınızı 20 derecede veya soğuk yıkama seçeneğiyle yıkayın.

### • İç Çamaşır

Elde yıkamaya uygun hassas çamaşırları veya kadın iç çamaşırlarını yıkamak için bu programı kullanabilirsiniz. Az miktardaki çamaşır, çamaşır filesine koyularak yıkanmalıdır. Kopçalar, düğmeler iliklenmeli, fermuarlar kapatılmalıdır.

### • Spor

Pamuk/sentetik karışımı içeren outdoor/spor giysilerini ve gore-tex gibi su geçirmez örtüleri yıkamak için bu programı kullanın. Bu program, özel dönme hareketleri sayesinde çamaşırlarınızın nazik bir şekilde yıkanmasını sağlar.

### • Leke Programı

Makinenizde farklı tipte lekelerin en etkin şekilde temizlenmesini sağlayan özel bir leke programı bulunmaktadır. Bu programda renk vermeyen dayanıklı pamuklu çamaşırlarınızı yıkayın, hassas ve renk verebilecek giysi ve çamaşırları kesinlikle yıkamayın. Yıkama yapmadan önce çamaşırın giysi etiketini mutlaka kontrol ediniz (Yüksek sıcaklıkta ve uzun süre yıkamaya elverişli pamuklu gömlek, pantolon, şort, tişört; bebek çamaşırları, pijama, yemek önlüğü, masa örtüsü, çarşaf, nevresim, yastık kılıfı, banyo-plaj havlusu, yemek havlusu; çorap, pamuklu iç çamaşırı vb. giysiler önerilir) Otomatik leke programında "Hızlı Yıkama" ayar tuşu ile seçilebilen üç farklı grupta toplanmış 24 adet leke tipi için yıkama yapabilirsiniz. "Hızlı Yıkama" ayar tuşu ile seçilebilen leke gruplarını aşağıda görebilirsiniz. Seçilen leke grubuna bağlı olarak suda bastırma süresi, yıkama ritmi, yıkama ve durulama süresi değiştirilmiş özel bir program çalıştırılır.

“Hızlı Yıkama” ayar tuşu ile seçilebilen leke gruplarını aşağıda bulabilirsiniz:

“Hızlı Yıkama” seçilmediğinde	“Hızlı Yıkama” ya bir kere basıldığında	“Hızlı Yıkama” ya iki kere basıldığında
Ter	Kan	Çay
Yaka Kiri	Çikolata	Kahve
Yemek	Puding	Meyve Suyu
Mayonez	Çimen	Ketçap
Salata Sosu	Çamur	Kırmızı Şarap
Makyaj	Yumurta	Kola
Makine yağı	Tereyağı	Reçel
Bebek Maması	Köri	Kömür

- Leke programını seçin.
- Çıkarmak istediğiniz lekeyi yukarıdaki grupların arasından bulun ve hızlı yardımcı fonksiyon seçimi düğmesini kullanarak ilgili grubu seçin.
- Giysi üzerindeki etiketi dikkatlice okuyun ve uygun sıcaklık ile sıkma devrinin seçili olduğundan emin olun.

#### • İndirilen Program

Bu, istediğinizde farklı programlar indirmenize olanak sağlayan özel bir programdır. Başlangıçta, varsayılan olarak HomeWhiz uygulamasıyla göreceğiniz bir program vardır. Ancak, HomeWhiz uygulamasını kullanarak ön tanımlı program ayarından bir program seçebilir, daha sonra bunu değiştirip kullanabilirsiniz.

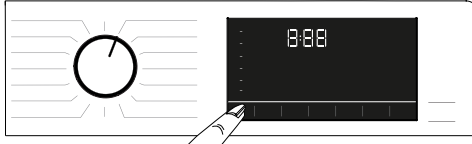


HomeWhiz özelliğini ve Uzaktan Kontrol fonksiyonunu kullanmak isterseniz Program İndirme özelliğini seçmelisiniz. 4.3.15 HomeWhiz Özelliği ve Uzaktan Kontrol Fonksiyonu bölümünde detaylı bilgi bulabilirsiniz.

#### • Havlu

Bu programı havlu gibi dayanıklı pamuklu çamaşırlarınızı yıkamak için kullanın. Havluların makine içinde körük ve camla mümkün olduğu kadar temas etmeyecek şekilde yerleştirilmesine dikkat edin.

### 4.3.6 Sıcaklık seçimi



Yeni bir program seçildiğinde, sıcaklık göstergesinde program için tavsiye edilen sıcaklık görünür. Tavsiye edilen sıcaklık değerinin mevcut program için seçilebilecek en yüksek sıcaklık olmaması mümkündür.

Sıcaklığı değiştirmek için **Sıcaklık Ayarı düğmesine** basın. Sıcaklık kademelerle azalır.



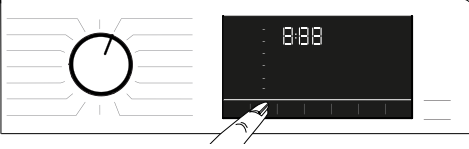
Sıcaklık ayarına izin verilmeyen programlarda değişiklik yapılamaz.

Sıcaklığı yıkama başladıktan sonra da değiştirebilirsiniz. Yıkama adımları izin veriyorsa bu değişiklik yapılabilir. Adımlar izin vermiyorsa değişiklik yapılamaz.



Yıkama seçeneğine gelir ve Sıcaklık Ayar düğmesine yeniden basarsanız, ekranda seçilen program için tavsiye edilen maksimum sıcaklık gösterilir. Sıcaklığı azaltmak için, Sıcaklık Ayar düğmesine yeniden basın.

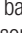
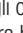
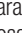
### 4.3.7 Sıkma devri seçimi



Yeni bir program seçildiğinde, **Sıkma Devri** göstergesinde seçilen programın tavsiye edilen sıkma devri görünür.



Tavsiye edilen sıkma devri değerinin mevcut program için seçilebilecek en yüksek sıkma devri olmaması mümkündür.

Sıkma devrini değiştirmek için **Sıkma Devri Ayar** düğmesine basın. Sıkma devri kademelerle azalır. Daha sonra ekranda, ürünün modeline bağlı olarak "Suda Beklet"  -  ve "Sıkma Yok"  seçenekleri görünür. Makineyi program bitiminden hemen sonra boşaltmayacaksanız, çamaşırlarınızın susuz ortamda buruşmalarını önlemek için suda bırakma özelliğiyle son durulama suyunda bekletmek için **Suda Beklet** fonksiyonunu kullanabilirsiniz.

Bu fonksiyon çamaşırlarınızı son durulama suyunda bekletir.

Suda bırakma fonksiyonundan sonra sıkma yapmak istiyorsanız:

- **Sıkma Devri** ayarını yapın.

- **Başlat/Duraklat/Iptal** düğmesine basın. Program kaldığı yerden devam eder. Makine suyu tahliye eder ve çamaşırları sıkır.

Program sonunda sıkma yapmadan suyun tahliye edilmesini istiyorsanız **Sıkma Yok** fonksiyonunu kullanabilirsiniz.



Sıkma devrine izin verilmeyen programlarda değişiklik yapılamaz.

Yıkama adımları izin verirse yıkama başladıktan sonra sıkma devrini değiştirebilirsiniz. Adımlar izin vermiyorsa değişiklik yapılamaz.

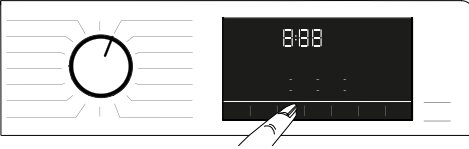
#### **Suda beklet**

Makineyi program bitiminden hemen sonra boşaltmayacaksanız çamaşırlarınızın susuz ortamda buruşmalarını önlemek için suda bırakma özelliğiyle onları son durulama suyunda bekletebilirsiniz. Bu işlemden sonra çamaşırlarınızı sıkmadan suyu tahliye etmek istiyorsanız Başlat/Duraklat düğmesine basın. Program kaldığı yerden devam ederek suyu boşalttıktan sonra tamamlanır.

Suda bıraktığınız çamaşırları sıkma istiyorsanız Sıkma devrini ayarlayın ve Başlat/Duraklat tuşuna basın.

Program kaldığı yerden devam eder. Su tahliye edilerek çamaşırlar sıkılır ve program sonlanır.

### 4.3.8 Yardımcı fonksiyon seçimi



Programı başlatmadan önce istediğiniz yardımcı fonksiyonları seçin. Bir program seçildiğinde o programla birlikte seçilen yardımcı fonksiyon sembolünün ikonları yanar.



Mevcut programla birlikte seçilemeyecek bir yardımcı fonksiyon düğmesine basıldığında, çamaşır makinesi bir uyarı sesi çıkarır.

Ayrıca, yıkama başladıktan sonra çalışmakta olan program için seçilen yardımcı fonksiyonların çerçeveleri yanık durumda kalır.



Bazı fonksiyonlar birlikte seçilemez. Makineyi çalıştırmadan önce ilk seçilen yardımcı fonksiyonla uyumsuz bir ikinci yardımcı fonksiyon seçilirse, ilk seçilen fonksiyon iptal olur ve son seçilen yardımcı fonksiyon seçili kalır. Örneğin İlave Su seçeneğini seçtikten sonra Hızlı Yıkamayı seçmek isterseniz, İlave Su iptal olur ve Hızlı Yıkama geçerli kalır.

Programa uyumlu olmayan bir yardımcı fonksiyon seçilemez. (Bkz. "Program ve tüketim tablosu")

Bazı programların mutlaka birlikte çalışması gereken yardımcı fonksiyonları vardır. Bu fonksiyonlar iptal edilemez. Yardımcı fonksiyonun çerçevesi yanmaz, sadece iç alan yanar.

### 4.3.8.1. Yardımcı fonksiyonlar

#### • Ön Yıkama

Ön yıkama yalnızca çok kirli çamaşırlar için gereklidir. Ön Yıkama kullanmadığınız takdirde enerji, su, deterjan ve zaman tasarrufu sağlarsınız.

#### • Hızlı Yıkama

Programı seçtikten sonra program süresini kısaltmak için Quick Wash (Hızlı Yıkama) ayar düğmesine basabilirsiniz. Bazı programlar için süre %50'den daha fazla kısaltılabilir. Buna rağmen, değiştirilen algoritma sayesinde iyi bir yıkama performansı sağlanır.

Her programda değişiklik gösterse de Quick Wash (Hızlı Yıkama) düğmesine bir kere bastığınızda program süresi belirli bir seviyeye düşer. Aynı düğmeye ikinci kere bastığınızda süre minimum seviyeye düşer.

Daha iyi yıkama performansı için ağır kirli çamaşırları yıkarken Quick Wash (Hızlı Yıkama) ayar düğmesini kullanmayın.

Orta Dereceli ve Az kirli çamaşırlar için Quick Wash (Hızlı Yıkama) düğmesini kullanarak program süresini kısaltın.

#### • Buhar

Az miktarda ve lekesez pamuklu, sentetik ya da karışık çamaşırlarınızın kırışıklıklarını azaltmak ve ütü sürelerini kısaltmak için bu programı kullanın.

#### • Uzaktan Kontrol

Bu yardımcı fonksiyon tuşunu kullanarak ürününüzü akıllı cihazlara bağlayabilirsiniz. Detaylı bilgi için bkz.

4.3.15 HomeWhiz Özelliği ve Uzaktan Kontrol Fonksiyonu.

#### • Özelleştirilmiş Program

Bu yardımcı fonksiyon, yalnızca HomeWhiz uygulaması ile birlikte Pamuklu ve Sentetik programları için kullanılabilir. Bu yardımcı fonksiyon etkinleştirildiğinde, programa 4'e kadar yardımcı durulama adımı ekleyebilirsiniz. Ürününüzde olmasa bile bazı yardımcı fonksiyonları seçip kullanabilirsiniz. Pamuklu ve Sentetik programlarının süresini güvenli bir aralıkta artırıp azaltabilirsiniz.



Özelleştirilmiş Program yardımcı fonksiyonu seçildiğinde, yıkama performansı ve enerji tüketimi, belirtilen değerden farklı olur.

### 4.3.8.2 Fonksiyon Düğmelerine 3 Saniye Basılı Tutularak Seçilen Fonksiyonlar/Programlar

#### • Kazan Temizleme

Programı seçmek için yardımcı fonksiyon düğmesi 1'e 3 saniye basılı tutun. Kazanın temizlenmesi ve gerekli hijyenin sağlanması için düzenli olarak (1-2 ayda bir) kullanın. Kazadaki kalıntıları yumuşatmak için programdan önce buhar uygulanır. Makine tamamen boşken programı çalıştırın. Daha verimli bir sonuç elde etmek için, "2" no.lu deterjan gözüne çamaşır makinelerine uygun toz kireç çözücü (kazan temizleme maddesi) koyun „2“. Program sona erdikten sonra yüklemeye kapağını aralık bırakarak makinenin içinin kurumasını sağlayın.



Bu bir yıkama programı değildir. Bu bir bakım programıdır.

Bu programı, makinenin içinde herhangi bir şey varken çalıştırmayın. Çalıştırmayı denediğinizde makine otomatik olarak içeride yük olduğunu algılar ve programı sonlandırır.

#### • Kırışık Azaltma+

Sıkma seçimi düğmesine 3 saniye basılı tutulduğunda bu fonksiyon seçilir ve ilgili adımın program takip işi yanar. Bu fonksiyon seçildiğinde, tambur 8 saate kadar dönerek çamaşırların program sonunda kırışmasını engeller. Bu 8 saatlik süre içerisinde istediğiniz zaman programı iptal edip çamaşırlarınızı çıkarabilirsiniz. Fonksiyonu iptal etmek için fonksiyon seçim tuşuna veya makine açma/kapama tuşuna basın. Program takip işi, fonksiyon iptal edilene veya adım tamamlanana kadar açık kalır. Fonksiyon iptal edilmezse sonraki yıkama çevrimlerinde de aktif kalır.

#### • İlave Su

Bu fonksiyon, yardımcı fonksiyon düğmesi 2' ye 3 saniye basılı tutularak seçilebilir.

Bu fonksiyon, çamaşırları bol miktarda suyla yıkayıp Program ve tüketim tablosunda seçilebilir olarak belirtilen tüm programlarda durulamanıza olanak sağlar. Bu fonksiyonu kolayca kırışan narin çamaşırlar için kullanın.



Bu fonksiyonu seçtiğinizde, makineye, program tablosunda belirtilen azami yük miktarının en çok yarısı kadar çamaşır yükleyin.

#### • Çocuk kilidi

Çocuk Kilidi özelliğini kullanarak, çocukların makineyi kurcalamasını önleyebilirsiniz. Bu sayede, devam eden bir programda değişiklik yapılmasını engelleyebilirsiniz.



Çocuk Kilidi devrediyken Açma / Kapama düğmesiyle makineyi açık kapayabilirsiniz. Makineyi tekrar çalıştırdığınızda, program kaldığı yerden devam eder.

Çocuk Kilidi etkinken düğmelere basılırsa sesli uyan verilir. Düğmelere arka arkaya beş kez basılırsa sesli uyan iptal olur.

#### Çocuk Kilidini etkinleştirmek için:

**Yardımcı Fonksiyon düğmesi 3'e** 3 saniye basılı tutun. Ekrandaki **"3-2-1"** geri sayımı sona erdiğinde ekranda Çocuk Kilidi simgesi belirir. Bu uyarı görüntülendiğinde **Yardımcı Fonksiyon düğmesi 3'ü** bırakabilirsiniz.

#### Çocuk Kilidini devreden çıkarmak için:

**Yardımcı Fonksiyon düğmesi 3'e** 3 saniye basılı tutun. Ekrandaki **"3-2-1"** geri sayımı sona erdiğinde Çocuk Kilidi simgesi yok olur.

#### • Bluetooth

Bluetooth bağlantısı fonksiyonunu kullanarak makinenizi akıllı cihazınızla eşleştirebilirsiniz. Böylelikle, akıllı cihazınızı kullanarak makineniz hakkında bilgi alabilir ve onu kontrol edebilirsiniz.

#### Bluetooth bağlantısını etkinleştirmek için:

**Uzaktan Kontrol fonksiyonu düğmesine** 3 saniye basılı tutun. **"3-2-1"** geri sayımı görüntülenir ve ekranda Bluetooth sembolü belirir. **Uzaktan Kontrol fonksiyonu düğmesini** bırakın. Ürün, akıllı cihazla eşleşirken Bluetooth ikonu yanıp söner. Bağlantı başarılı olursa ikonun işiği açık kalır.

### Bluetooth bağlantısını devreden çıkarmak için:

**Uzaktan Kontrol fonksiyonu düğmesine** 3 saniye basılı tutun. “3-2-1” geri sayımı görüntülenir ve ekranda Bluetooth sembolü kaybolur.



Bluetooth bağlantısının etkinleşmesi için HomeWhiz uygulamasının ilk kurulumu tamamlanmalıdır. Kurulumdan sonra, düğme Program İndirme/Uzaktan Kontrol pozisyonundayken uzaktan kontrol fonksiyon düğmesine basarsanız Bluetooth bağlantısı otomatik olarak etkinleşir.

### 4.3.9 Bitiş Zamanı

#### Zaman ekranı

Çalışma sırasında programın tamamlanması için kalan süre “01:30” örneğinde olduğu gibi saat ve dakika biçiminde gösterilir.



Program süresi, su basıncı, su sertliği ve sıcaklığı, çevre sıcaklığı, çamaşır cinsi ve miktarı, yardımcı fonksiyon seçimi ve şebeke voltajındaki değişimlere bağlı olarak “Program ve tüketim tablosu” bölümünde verilen değerlerden farklılık gösterebilir.

**Bitiş Zamanı** fonksiyonuyla program başlangıcı 24 saate kadar ertelenebilir. **Bitiş Zamanı** düğmesine basıldıktan sonra ekranda görünen zaman, programın tahmini bitiş zamanıdır. **Bitiş Zamanı** ayarı yapıldıysa **Bitiş Zamanı** göstergesi yanar.



Bitiş Süresi fonksiyonunun etkinleşmesi ve belirlenen sürenin sonunda programın bitmesi için, süre ayarından sonra mutlaka **Başlat/Duraklat** düğmesine basılmalıdır.



Bitiş Zamanı fonksiyonunu iptal etmek isterseniz düğmeyi **açma ve kapama** pozisyonuna çevirin.



Bitiş Zamanı fonksiyonunu etkinleştirdiğinizde, toz deterjan bömesi no 2'ye sıvı deterjan eklemeyin. Çamaşırlarda leke kalma riski vardır.

- 1 Yükleme kapağını açın, çamaşırları yerleştirin ve deterjan vb. ekleyin.
- 2 Yıkama programını, sıcaklığını, sıkma devrini ve gerekirse yardımcı fonksiyonları seçin.
- 3 **Bitiş Zamanı** düğmesine basarak istediğiniz bitiş zamanını ayarlayın. **Bitiş Zamanı** göstergesi yanar.
- 4 **Başlat/Duraklat** düğmesine basın. Geri sayım başlar. Ekrandaki bitiş zamanının ortasında görünen “:” yanıp sönmeye başlar.



Bitiş Zamanı geri sayımı sırasında makineye ilave çamaşır eklenebilir. Geri sayım işleminin sonunda Bitiş Zamanı göstergesi söner, yıkama başlar ve seçili programın süresi görüntülenir.

Bitiş Zamanı seçimi yapıldığında, ekranda görülen süre, bitiş süresi artı seçilen programın süresidir.

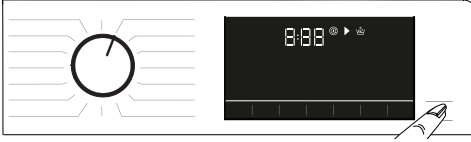
### 4.3.10 Programı başlatma

- 1 Programı başlatmak için **Başlat/Duraklat** düğmesine basın.
- 2 **Başlat / Duraklat** düğmesinin sönmük olan ışığı şimdi sürekli olarak yanmaya başlayarak, programın başladığını gösterir.





3 Yükleme kapağı kilitlidir. Yükleme kapağı kilitlendikten sonra ekranda kapak kilidi sembolü görünür.



4 Ekrandaki program takip göstergesi ışıkları, o anki program adımını gösterir.

### 4.3.11 Yükleme kapağı kilidi

Makinenin yükleme kapağında, su seviyesinin uygun olmadığı durumlarda kapağın açılmasını önleyen bir kilit sistemi bulunmaktadır.

Kapak kilitlendiğinde ekranda "Kapak Kilitli" sembolü görünür.



Uzaktan Kumanda Fonksiyonu seçiliyse kapak kilitlenir. Kapağı açmak için, Uzaktan Başlatma düğmesine basarak veya program pozisyonunu değiştirerek Uzaktan Başlatma Fonksiyonunu devreden çıkarmanız gerekir.

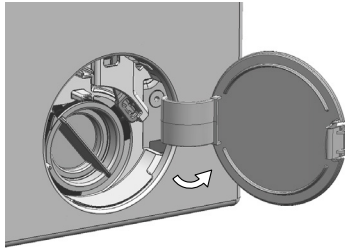
### Elektrik kesintisi durumunda yükleme kapağını açma:



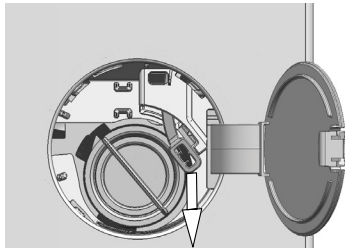
Elektrik kesintisi durumunda pompa filtresi kapağı altındaki yükleme kapağı acil durum tutacağıni kullanarak yükleme kapağını elle açabilirsiniz.



**UYARI:** Yükleme kapağını açmadan önce su taşmasını önlemek için makede su kalmadığından emin olun.



- Cihazı kapatıp elektrik fişini prizden çekiniz.
- Pompa filtresi kapağını açın.



- Filtre kapağının arka tarafında yer alan yükleme kapağı acil durum tutacağıni bir alet yardımıyla yerinden çıkartınız.
- Yükleme kapağı acil durum tutacağıni aşağıya doğru çekerek yükleme kapağını açın.
- Yükleme kapağı açılmazsa tutacağıni tekrar aşağıya çekmeyi deneyin.
- Yükleme kapağını açtıktan sonra yükleme kapağı acil durum tutacağıni tekrar eski konumuna getirin.

## 4.3.12 Program başladıktan sonra seçimlerin değiştirilmesi

### Program başladıktan sonra çamaşır ekleme



**Başlat/Duraklat** düğmesine bastığınızda makinedeki su seviyesi uygunsa kapak kilidi devre dışı kalır ve kapak, kıyafet eklemeniz için açılır. Kapak kilidi devre dışı kaldığında ekrandaki kapak kilidi sembolü kaybolur. Kıyafetleri ekledikten sonra kapağı kapatın ve yıkama döngüsünü devam ettirmek için **Başlat/Duraklat** düğmesine tekrar basın.



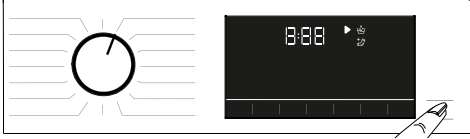
**Başlat/Duraklat** düğmesine bastığınızda makinedeki su seviyesi yetersizse kapak kilidi devre dışı bırakılmaz ve ekrandaki kapak kilidi simgesi görüntülenmeye devam eder.



Makinenin içindeki su sıcaklığı 50°C üzerindeyse güvenlik sebebiyle kapak kilidini devre dışı bırakamazsınız (su seviyesi uygun olsa bile).

### Makinenin duraklatma durumuna alınması:

**Başlat/Duraklat** düğmesine basarak makineyi duraklatma moduna alın. Ekranda duraklatma sembolü yanıp söner.



### Program başladıktan sonra program seçiminin değiştirilmesi:

Çocuk Kilidi etkin değilse mevcut program çalışırken program değiştirilebilir. Bu işlem, mevcut programı iptal eder.



Seçilen program baştan başlar.

### Yardımcı fonksiyon, devir ve sıcaklık ayarlarını değiştirme

Programın geldiği adıma bağlı olarak yardımcı fonksiyonları iptal edebilir veya etkinleştirebilirsiniz. Bkz. "Yardımcı fonksiyon seçimi"

Ayrıca, devir ve sıcaklık ayarlarını da değiştirebilirsiniz. Bkz. "Sıkma devri seçimi" ve "Sıcaklık seçimi".



Makinenin içindeki su sıcaklığı yüksekse veya su seviyesi kapak hattının üzerindeyse yükleme kapağı açılmaz.

## 4.3.13 Programı iptal etme

Program seçim düğmesi başka bir programa çevrildiğinde veya yine bu düğme kullanılarak makine kapatılıp tekrar açıldığında program iptal olur.



Çocuk kilidi devredeyken program seçim düğmesini çevirirseniz program iptal edilmez. Öncelikle Çocuk Kilidinin iptal edilmesi gerekir.

Programı iptal ettikten sonra yükleme kapağını açmak istiyor fakat makinedeki su seviyesi kapak hizasının üzerinde olduğu için yapamıyorsanız, Program Seçim düğmesini Pompa+Sıkma programına getirip makinedeki suyu tahliye edin.

### 4.3.14 Program sonu

Program tamamlandığında ekranda End (Bitiş) sembolü görüntülenir.

10 dakika boyunca hiçbir düğmeye basılmazsa, makine OFF (KAPALI) moduna girer. Ekran ve tüm göstergeler kapanır.

Açma/Kapama düğmesine bastığınızda, tamamlanan program adımları görüntülenir.

### 4.3.15 HomeWhiz Özelliği ve Uzaktan Kumanda Fonksiyonu

HomeWhiz, akıllı cihazınızı kullanarak çamaşır makinenizi kontrol edip makinenin durumu hakkında bilgi almanıza olanak sağlar. HomeWhiz uygulaması sayesinde, akıllı cihazınızı kullanarak makinede de yapılabilecek çeşitli işlemleri yapabilirsiniz. Ayrıca, bazı özellikleri yalnızca HomeWhiz fonksiyonuyla kullanabilirsiniz. Makinenizin Bluetooth özelliğini kullanabilmek için akıllı cihazınızın uygulama mağazasından HomeWhiz uygulamasını indirmelisiniz.

Uygulamayı yükleyebilmek için akıllı cihazınızın internete bağlı olduğundan emin olun.

Uygulamayı ilk kez kullanıyorsanız lütfen ekrandaki talimatları izleyerek kullanıcı hesabı kaydınızı tamamlayın.

Kayıt işlemini tamamladıktan sonra, evinizde bulunan ve HomeWhiz özelliğine sahip olan tüm ürünleri bu hesap üzerinden kullanabilirsiniz.

HomeWhiz uygulamasında "Add/Remove Appliance" (Ürün Ekle/Çıkar) seçeneğine dokunarak hesabınızla eşleştirilmiş ürünleri görebilirsiniz. Bu ürünlerin kullanıcı eşleştirme işlemlerini bu sayfadan yapabilirsiniz.

Uygulama kurulduktan sonra, HomeWhiz fonksiyonu, çamaşır makinenizin akıllı cihazınız aracılığıyla size anlık bildirimler göndermesine olanak sağlar.



HomeWhiz fonksiyonunu kullanabilmemiz için, uygulama, akıllı cihazınızda kurulu olmalı, çamaşır makineniz ise akıllı cihazınızla Bluetooth üzerinden eşleştirilmiş olmalıdır. Çamaşır makineniz akıllı cihazınızla eşleştirilmemişse HomeWhiz özelliği olmayan bir cihaz gibi çalışır.

Ürününüzü, akıllı cihazınıza Bluetooth ile eşlendiğinde çalışacaktır. Uygulama üzerinden yapılan kontroller, bu eşleşme ile etkinleşecektir. Dolayısıyla, ürün ile akıllı cihaz arasındaki Bluetooth sinyalinin gücü yeterli olmalıdır.

HomeWhiz uygulamasının desteklediği Android ve IOS sürümlerini öğrenmek için [www.homewhiz.com](http://www.homewhiz.com) linkine bakınız.



**UYARI:** Kullanım kılavuzunun "**GENEL GÜVENLİK TALİMATLARI**" bölümünde anlatılan tüm güvenlik önlemleri HomeWhiz fonksiyonu ile uzaktan çalışma durumu için de geçerlidir.

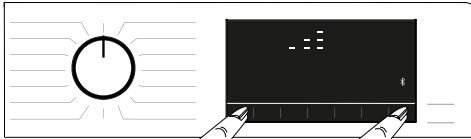
### 4.3.15.1 HomeWhiz Kurulumu

Uygulamanın çalışabilmesi için, cihazınız ile HomeWhiz uygulaması arasında bağlantı kurulmalıdır. Bu bağlantının kurulabilmesi için, hem cihazınızda hem de HomeWhiz Uygulamasında kurulum işlemine yönelik olarak aşağıdaki adımları izlemelisiniz.

- İlk kez bir cihaz ekliyorsanız HomeWhiz Uygulamasındaki "Add/Remove Appliance" (Ürün Ekle/Kaldır) seçeneğine dokununuz. Bu adımdan sonra "Tap here to setup new appliance" (Yeni cihaz kurmak için buraya dokununuz) seçeneğine dokununuz. Hem aşağıdaki adımları hem de HomeWhiz Uygulamasındaki adımları izleyerek kurulumu yapın.
- Kurulumu başlamak için makinenizin kapalı olduğundan emin olun. Sıcaklık düğmesine ve Uzaktan Kumanda Fonksiyon düğmesine aynı anda 3 saniye basılı tutarak makinenizi HomeWhiz kurulum moduna alın.



- Cihaz HomeWhiz kurulum modundayken ekranda bir animasyon belirir ve Bluetooth ikonu, makineniz akıllı cihazla eşleşene kadar yanıp söner. Bu modda yalnızca program düğmesi aktiftir. Diğer düğmeler devre dışıdır.



- Uygulamada gördüğünüz ekranda, istediğiniz çamaşır makinesini seçip Next (Sonraki) seçeneğine tıklayın.
- HomeWhiz uygulaması, size akıllı cihazınıza bağlamak istediğiniz ürünü sorana kadar ekrandaki talimatları izleyin.
- HomeWhiz uygulamasına dönün ve kurulum tamamlanana kadar bekleyin. Kurulum tamamlandığında çamaşır makinenize bir ad verin. Şimdi ekrana dokunarak HomeWhiz Uygulamasına eklediğiniz ürünü görebilirsiniz.



Kurulumu 5 dakika içerisinde başarılı bir şekilde gerçekleştiremezseniz çamaşır makineniz otomatik olarak kapanır. Bu durumda, kurulum işlemine baştan başlamanız gerekir. Sorun devam ederse lütfen Yetkili Servisle iletişime geçin.

Çamaşır makinenizi birden fazla akıllı cihazla kullanabilirsiniz. Bunun için, HomeWhiz uygulamasını diğer akıllı cihaza da indirin. Uygulamayı başlattığınızda, daha önceden oluşturup çamaşır makinenizle eşleştirdiğiniz hesabınıza giriş yapmanız gerekir. Aksi takdirde, lütfen "Başkasının hesabına bağlı bir çamaşır makinesinin kurulumu" bölümünü okuyun.



**UYARI:** HomeWhiz kurulumu için akıllı cihazınızın internete bağlı olması gerekir. Aksi takdirde, HomeWhiz uygulaması, kurulum işlemi başarılı bir şekilde tamamlamanıza izin vermeyecektir. İnternet bağlantınızla ilgili sorun yaşıyorsanız lütfen internet servis sağlayıcınızla iletişime geçin.



HomeWhiz Uygulaması, ürün etiketinde yer alan ürün numarasını yazmanızı isteyebilir. Ürün etiketi, cihaz kapağının içinde yer alır. Ürün numarası bu etiketin üzerinde bulunur.



#### 4.3.15.2 Başkasının hesabına bağlı bir çamaşır makinesinin kurulumu

Kullanmak istediğiniz çamaşır makinesi daha önceden başka birinin hesabıyla sisteme tanıtılmışsa, HomeWhiz Uygulamanız ile cihaz arasında yeni bir bağlantı kurmanız gerekir.

- Kullanmak istediğiniz yeni akıllı cihaza HomeWhiz Uygulamasını indirin.
- HomeWhiz uygulamasında yeni bir hesap oluşturup bu hesapla oturum açın.
- HomeWhiz Kurulum (4.3.15.1 HomeWhiz Kurulum) bölümündeki adımları takip ederek kurulum işlemi yapın.



Cihazınızın HomeWhiz Özelliği ve Uzaktan Kumanda fonksiyonu Bluetooth teknolojisi kullanılarak eşleme yoluyla çalıştığı için, cihazınızı aynı anda yalnızca bir HomeWhiz uygulaması çalıştırabilir.

#### 4.3.15.3 Uzaktan Kumanda fonksiyonu ve bu fonksiyonun kullanımı

HomeWhiz kurulumundan sonra Bluetooth otomatik olarak açılır. Bluetooth bağlantısını etkinleştirmek veya devre dışı bırakmak için lütfen bkz. 4.3.8.2 Bluetooth 3".

Bluetooth etkinken makinenizi kapatıp açarsanız otomatik olarak yeniden bağlanır. Eşlenen cihazın menzil dışına çıkması gibi durumlarda Bluetooth bağlantısı otomatik olarak kapanır. Bu nedenle, Uzaktan Kumanda fonksiyonunu kullanmak isterseniz Bluetooth'u tekrar açmanız gerekir.

Ekrandaki Bluetooth sembolünü kontrol ederek bağlantı durumunuzu izleyebilirsiniz. Sembol sabit şekilde yanıyorsa Bluetooth bağlantınız var demektir. Sembol yanıp sönüyorsa ürün bağlantı kurmaya çalışıyordu. Sembol sönükse bağlantınız yok demektir.



**UYARI:** Ürününüzde Bluetooth bağlantısı açıkça Uzaktan Kumanda fonksiyonu seçilebilir. Uzaktan Kumanda fonksiyonu seçilemiyorsa bağlantı durumunu kontrol edin. Bağlantı kurulamıyorsa ürün üzerinden ilk kurulum ayarlarını tekrarlayın.

**UYARI:** Güvenlik sebebiyle Uzaktan Kontrol fonksiyonu devredeyken ürünün çalışma modundan bağımsız olarak ürün kapağı kilitlenecek ve kilitle kalacaktır. Ürün kapağını açmak isterseniz program seçimi düğmesinin çevrilmesi veya uzaktan kontrol tuşuna basılarak uzaktan kontrol fonksiyonunun deaktif edilmesi gerekmektedir.

Çamaşır makinenizi uzaktan kumanda etmek isterseniz, program düğmesi çamaşır makinenizin kontrol panelinde Program İndirme/Uzaktan Kumanda pozisyon düğmesindeyken Uzaktan Kumanda düğmesine basarak Uzaktan Kumanda fonksiyonunu etkinleştirmeniz gerekir. Ürüne erişim sağlandığında aşağıdakine benzer bir ekran göreceksiniz.



Uzaktan Kumanda etkinken çamaşır makineniz üzerinden sadece makineyi yönetebilir, kapatabilir ve durum takibi yapabilirsiniz. Uygulama üzerinden ise, çocuk kilidi dışında tüm işlemler gerçekleştirilebilir. Uzaktan Kumanda fonksiyonunun açık veya kapalı olduğunu tuş üzerinde bulunan fonksiyon göstergesinden takip edebilirsiniz.

Uzaktan Kumanda fonksiyonu kapalı durumda ise, bütün işlemler makine üzerinden yapılır, uygulama üzerinden sadece durum takibi yapılmasına izin verilir.

Uzaktan Başlatma fonksiyonu açılmıyorsa düğmeye bastığınızda cihazdan uyarı sesi gelecektir. Bu durum, cihazın açık olması ve Bluetooth ile eşlenen cihaz bulunmaması gibi hallerde ortaya çıkabilir. Bu durumlara örnek, Bluetooth ayarının kapalı olması veya ürün kapağının açık olmasıdır.

Çamaşır makinesinde bu fonksiyonu etkinleştirdiğinizde, söz konusu fonksiyon belirli durumlar haricinde etkin kalır ve çamaşır makinenizi Bluetooth üzerinden uzaktan kontrol edebilmenizi sağlar.

Belirli koşullarda güvenlik sebebiyle kendiliğinden devre dışı kalır:

- Makinenizin elektriği kesildiğinde.
- Program düğmesi çevrildiğinde ve farklı bir program seçildiğinde ya da cihaz kapatıldığında.

#### 4.3.15.4 Sorun giderme

Kumanda etme ya da bağlantı konusunda sorun yaşıyorsanız aşağıdaki adımları uygulayın. Yaptığınız işlem sonrası problemin devam edip etmediğini gözlemleyin. Problem devam ediyorsa aşağıdaki işlemleri gerçekleştirin.

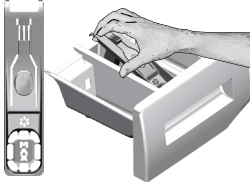
- Akıllı cihazınızın ilgili ev ağına bağlı olup olmadığını kontrol edin.
- Ürün uygulamasını yeniden başlatın.
- Kullanıcı kontrol paneli üzerinden Bluetooth'u kapatıp açın.
- Yukarıdaki işlemler ile bağlantı sağlanamadıysa ürün üzerinden ilk kurulum ayarlarını tekrarlayın.

Sorun giderilemediyse yetkili servise başvurun.

## 4.4 Bakım ve temizlik

Düzenli aralıklarla temizlenmesi halinde ürünün kullanım ömrü uzar ve sık karşılaşılan sorunlar azalır.

### 4.4.1 Deterjan çekmecesinin temizlenmesi



Deterjan çekmecesini, zamanla içinde toz deterjan birikmesini önlemek için, aşağıda belirtildiği gibi düzenli aralıklarla (4-5 yıkamada bir) temizleyin.

Yumuşatıcı bölümünde normalden daha çok su ve yumuşatıcı karışımı kalmaya başlarsa sifonu da temizleyin.

- 1 Yumuşatıcı gözündeki sifonun işaretli noktasına bastırarak, deterjan çekmecesini kendinize doğru çekip çıkarın.
- 2 Resimdeki gibi sifonu arkasından kaldırarak çıkartınız.
- 3 Çekmeceyi ve sifonu lavaboda, bol ılık suyla yıkayın. Çekmecedeki kalıntıların cildinize temasını önlemek için, temizliği eldiven ya da uygun bir fırçayla yapın.
- 3 Temizledikten sonra sifonu yerine iyice oturarak çekmeceyi geri takın.

### 4.4.2 Yükleme kapağı ve kazanın temizlenmesi

Kazan temizleme programı bulunan ürünler için Bkz. Ürünün çalıştırılması bölümü-Programlar



Kazan temizleme işlemini 2 ayda bir tekrarlayın.

Çamaşır makinelerine uygun bir kireç önleyici kullanın.



Her yıkamadan sonra makinanın içinde yabancı cisim kalıp kalmadığını kontrol edin.

Şekilde gösterilen körükteki delikler tıkalı ise kürdan yardımıyla delikleri açın.

Kazanın içinde, metal cisimler yüzünden pas lekeleri oluşabilir. Kazan yüzeyindeki lekeleri, paslanmaz çelik temizlik maddeleriyle temizleyin. Kesinlikle çelik yünü ya da bulaşık teli kullanmayın. Bunlar boyalı, krom kaplı ve plastik yüzeylere zarar verir.

Program sonunda körüğü kuru ve temiz bir bezle silmenizi öneririz.

Bu işlem makinanızda körük üzerinde kalabilecek birikintilerin temizlenmesini ve kötü koku oluşumunu engelleyecektir.

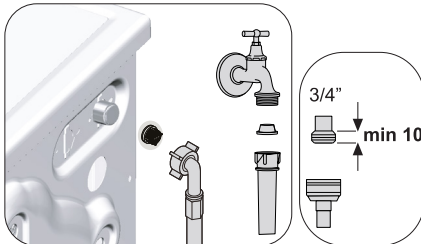
### 4.4.3 Gövde ve kontrol panelinin temizlenmesi

Gerektiğinde ürünün gövdesini sabunlu su ya da aşındırıcı olmayan krem deterjanlarla silin ve yumuşak bir bezle kurulayın.

Kontrol panelini temizlemek için yalnızca yumuşak ve nemli bir bez kullanın.

### 4.4.4 Su girişi filtrelerinin temizlenmesi

Ürünün arkasındaki su giriş musluklarının ucunda ve su girişi hortumlarının musluğa takıldığı uçlarda birer adet filtre vardır. Bu filtreler, şebeke suyundaki yabancı maddelerin ve pisliklerin ürüne girmesini engeller. Filtrelerin kirlendikçe temizlenmesi gerekir.



- 1 Muslukları kapayın.
- 2 Su girişi hortumlarının somunlarını söküp, su girişi vanalarındaki filtrelerin üzerindeki tortuları uygun bir fırçayla temizleyin. Filtreler çok kirliyse penseyle yerinden çıkarıp temizleyin.
- 3 Su girişi hortumlarının düz ucunda bulunan filtreleri contasıyla birlikte yerinden çıkarıp musluk altında iyice temizleyin.
- 4 Conta ve filtreleri dikkatlice tekrar yerine takarak hortum somunlarını elinizle sıkın.

#### 4.4.5 Kalan suyun tahliye edilmesi ve pompa filtresinin temizlenmesi

Üründe bulunan filtre sistemi, yıkama suyunun tahliyesi sırasında, düğme, bozuk para, kumaş lifi gibi katı maddelerin pompa pervanesine takılmasını engeller. Böylece atık su sorunsuz bir şekilde tahliye olur ve pompanın kullanım ömrü uzar.

Ürün içindeki suyu tahliye etmiyorsa, pompa filtresi tıkanmış olabilir. Filtrenin, her tıkanıldığında ya da 3 ayda bir temizlenmesi gerekir. Pompa filtresini temizlemek için önce suyun tahliye edilmesi gerekmektedir.

Ayrıca, ürün taşımadan önce de (örneğin başka bir eve taşınırken) suyun tamamen tahliye edilmesi gerekir.



**UYARI:** Pompa filtresinin içinde kalan yabancı cisimler ürüne zarar verebilir ya da ses problemlerine neden olabilir.

**UYARI:** Donma ihtimali bulunan bölgelerde ürünün kullanımında olmadığı zamanlar için musluğun kapatılması, şebeke hortumunun sökülmesi ve ürünün içindeki suyun boşaltılması gerekir.

**UYARI:** Ürünün şebeke hortumunun bağlı olduğu musluğu her kullanımdan sonra kapatın.

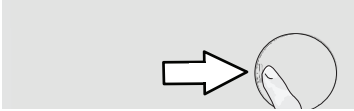
#### Kirlenen filtrenin temizlenmesi ve suyun tahliye edilmesi için:

1 Ürünün fişini çekerek elektriği kesin.



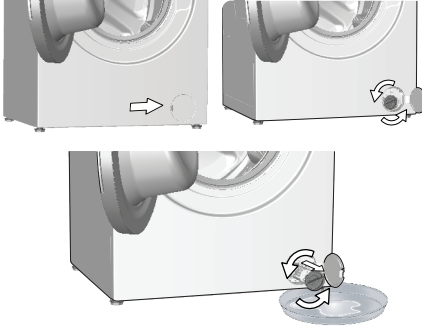
**UYARI:** Ürünün içindeki suyun sıcaklığı 90 °C'ye kadar çıkabilir. Yanma tehlikesinden kaçınmak için filtre temizliğini ürünün içindeki su soğuduktan sonra yapın.

2 Filtre kapağını açın.



3 Suyu tahliye etmek için aşağıdaki işlemleri uygulayın.

#### Üründe acil su tahliye hortumu bulunmuyorsa suyu tahliye etmek için:



- Filtreden akacak suyu doldurmak için filtrenin önüne geniş bir kap yerleştirin.
- Pompa filtresini su akmaya başlayınca kadar (saat yönünün tersine) çevirerek gevşetin. Akan suyu, filtrenin önüne yerleştirdiğiniz kaba doldurun. Etrafa dökülebilecek suyu temizlemek için yanınızda bir bez bulundurun.
- Üründeki su bittiğinde pompa filtresini çevirerek tamamen çıkarın.

4 Filtre içindeki kalıntıları ve ayrıca varsa pervane bölgesindeki lifleri temizleyin.

5 Filtreyi yerine takın.


6 Filtre kapağını, kapak iki parçalı ise, tırnağın bulunduğu yerden bastırarak kapayın. Tek parçasıysa, önce alt taraftaki tırnakları yerine oturtup, sonra üst tarafını bastırarak kapayın.

Sorun	Neden	Çözüm
Makinenin kapağını kapattıktan sonra program başlamıyor.	Başla / Bekle / İptal düğmesine basılmamış olabilir.	• Başla / Bekle / İptal düğmesine basın.
	Aşırı yüklenme durumunda kapak zor kapanabilir.	• Çamaşırı azaltarak kapağın düzgün kapandığından emin olun.
Program başlatılmıyor veya program seçimi yapılmıyor.	Altyapı kaynaklı problemler (şebeke voltajı, su basıncı vb.) nedeniyle ürün kendini korumaya almış olabilir.	• Programı iptal etmek için Program Seçim düğmesini çevirerek başka bir program seçin. Bir önceki program iptal olur. (Bkz. "Programın iptal edilmesi")
Ürünün içinde su var.	Üretim sırasında kalite kontrol işlemleri nedeniyle ürünün içinde bir miktar su kalmış olabilir.	• Bu anza değildir, suyun ürüne zararı yoktur.
Ürün su almıyor.	Musluk kapalı olabilir.	• Musluktan açın.
	Su girişi hortumu bükülmüş olabilir.	• Hortumu düzeltin.
	Su girişi filtresi tıkalı olabilir.	• Filtreyi temizleyin.
	Yükleme kapağı kapanmamış olabilir.	• Kapağını kapayın.
Ürün su tahliye etmiyor.	Su gideri hortumu tıkanmış veya kıvrılmış olabilir.	• Hortumu temizleyin veya düzeltin.
	Pompa filtresi tıkanmış olabilir.	• Pompa filtresini temizleyin.
Ürün titreşim veya ses yapıyor.	Ürün dengesiz duruyor olabilir.	• Ayaklarını ayarlayarak ürünü dengeleyin.
	Pompa filtresine sert bir cisim kaçmış olabilir.	• Pompa filtresini temizleyin.
	Nakliye emniyet civataları çıkarılmamış olabilir.	• Nakliye emniyet civatalarını çıkarın.
	Üründeki çamaşır miktarı az olabilir.	• Ürüne daha çok çamaşır yükleyin.
	Ürüne aşırı miktarda çamaşır koyulmuş olabilir.	• Ürünün içindeki çamaşırın bir kısmını çıkarın ya da çamaşırın elinizle düzelterek ürünün içine eşit bir şekilde dağıtın.
Ürün sert bir yüzeye dayanıyor olabilir.	• Ürünün herhangi bir yere dayanmadığını kontrol edin.	
Ürünün altından su geliyor.	Su gideri hortumu tıkanmış veya kıvrılmış olabilir.	• Hortumu temizleyin veya düzeltin.
	Pompa filtresi tıkanmış olabilir.	• Pompa filtresini temizleyin.
Ürün, program başladıktan bir süre sonra durdu.	Voltaj düşüklüğü nedeniyle makine bir süre durmuş olabilir.	• Voltaj normal seviyeye geldiğinde ürün çalışmaya kaldığı yerden devam eder.
Ürün aldığı suyu doğrudan tahliye ediyor.	Tahliye hortumu yeterli yükseklikte olmayabilir.	• Tahliye hortumunu kullanım kılavuzunda anlatıldığı gibi bağlayın.
Yıkama sırasında üründe su görünmüyor.	Su ürünün görünmeyen bölümündedir.	• Bu bir anza değildir.
Yükleme kapağı açılmıyor.	Üründeki su seviyesinden dolayı kapak kilidi devreDEDİR.	• Pompa ya da Sıkma programını çalıştırarak suyu tahliye edin.
	Ürün suyu ısıtıyor ya da sıkma adımında olabilir.	• Programın bitmesini bekleyin.
	Ön kapağa gelen baskı sebebi ile ön kapak takılı kalabilir.	• Ön kapak tutamaktan itip çekilerek takılı konumundan kurtarılır ve açılır.
	Elektrik olmadığı durumlarda ürünün yüklenme kapağı açılmayacaktır.	• Ürünün yüklenme kapağını açmak için pompa filtre kapağı açılarak ve arkasında bulunan yüklenme kapağı acil açma kolu aşağı doğru çekilerek kapağın açılması sağlanır. Bkz. "Yükleme kapağı kilidi"



Sorun	Neden	Çözüm
Yıkama, kılavuzda belirtilenden daha uzun sürüyor. (**)	Su basıncı düşük olabilir.	• Ürün, gelen su miktarının azalması nedeniyle yıkama kalitesinin düşmesini önlemek için yeterli suyu alıncaya kadar bekler. Bu nedenle yıkama süresi uzar.
	Voltaj düşük olabilir.	• Voltaj düşük olduğunda yıkama kalitesinin düşmemesi için yıkama süresi uzatılır.
	Su girişi sıcaklığı düşük olabilir.	• Soğuk mevsimlerde suyun ısıtılması için gereken süre uzar. Ayrıca, yıkama kalitesinin düşmemesi için de yıkama süresi uzatılır.
	Durulama sayısı ve / veya durulama suyu miktarı artmış olabilir.	• Ürün, daha iyi durulama yapması gerektiğinde durulama suyu miktarını artırır ve gerekirse bir durulama adımı daha ekler.
	Fazla deterjan kullanılması nedeniyle aşırı köpük oluşmuş ve otomatik köpük söndürme sistemi devreye girmiş olabilir.	• Önerilen miktarda deterjan kullanın.
Program süresi geri saymıyor. (Ekranlı modellerde) (*)	Su alırken zamanlayıcı durabilir.	• Ürün, yeterince su alıncaya kadar süre göstergesi geri saymaz. Alınan su miktarı azaldığında yıkama kalitesinin düşmemesi için ürün, suyunu tamamlayana kadar bekler. Süre göstergesi daha sonra geri saymaya devam eder.
	Isıtma adımında zamanlayıcı durabilir.	• Ürün, seçili sıcaklığa ulaşana kadar süre göstergesi geri saymaz.
	Sıkma adımında zamanlayıcı durabilir.	• Ürünün içindeki çamaşırların dengesiz dağılımı nedeniyle otomatik dengesiz yük algılama sistemi devreye girmiş olabilir.
Program süresi geri saymıyor. (*)	Çamaşır, üründe dengesizlik yaratmış olabilir.	• Ürünün içindeki çamaşırların dengesiz dağılımı nedeniyle, otomatik dengesiz yük algılama sistemi devreye girmiş olabilir.
Ürün sıkma adımına geçmiyor. (**)	Çamaşır, üründe dengesizlik yaratmış olabilir.	• Ürünün içindeki çamaşırların dengesiz dağılımı nedeniyle, otomatik dengesiz yük algılama sistemi devreye girmiş olabilir.
	Ürün içindeki su tahliye edilemediği için sıkma yapmamış olabilir.	• Filtre ve tahliye hortumunu kontrol edin.
	Fazla deterjan kullanılması nedeniyle aşırı köpük oluşmuş ve otomatik köpük söndürme sistemi devreye girmiş olabilir.	• Önerilen miktarda deterjan kullanın.
Yıkama performansı kötü: Grileşme var. (**)	Uzun süre, yetersiz miktarda deterjan kullanılmış olabilir.	• Su sertliğine ve çamaşıra göre önerilen miktarda deterjan kullanın.
	Uzun süre, düşük ısıda yıkama yapılmış olabilir.	• Yıkanan kumaşa uygun sıcaklığı seçin.
	Sert sularda, yeterli deterjan kullanılmamış olabilir.	• Su sertse, yeterli miktarda deterjan kullanılmaması çamaşır üzerindeki kirin çamaşıra yapışmasına ve çamaşırda zamanla grileşmeye neden olur. Grileşme oluştuğundan sonra gidermek zordur. Su sertliğine ve çamaşıra göre önerilen miktarda deterjan kullanın.
	Fazla deterjan kullanılmış olabilir.	• Su sertliğine ve çamaşıra göre önerilen miktarda deterjan kullanın.
Yıkama performansı kötü: Lekeler çıkmadı veya çamaşırlar beyazlaşmadı. (**)	Yeterli miktarda deterjan kullanılmamış olabilir.	• Su sertliğine ve çamaşıra göre önerilen miktarda deterjan kullanın.
	Aşırı çamaşır yüklenmiş olabilir.	• Ürünü aşırı yüklemeyin. "Program ve tüketim tablosu" bölümünde tavsiye edilen miktarda çamaşır yükleyin.
	Yanlış program ve sıcaklık seçilmiş olabilir.	• Yıkanan kumaşa uygun olan program ve sıcaklığı seçin.
	Hatalı deterjan kullanılmış olabilir.	• Ürüne uygun, orijinal deterjan kullanın.
	Fazla deterjan kullanılmış olabilir.	• Deterjani doğru göze koyun. Çamaşır suyuyla deterjani birbirine karıştırmayın.

Sorun	Neden	Çözüm
Yıkama performansı kötü: Çamaşırlarda yağlı lekeler oluştu. (**)	Düzenli kazan temizliği uygulanmamış olabilir.	• Kazanı düzenli olarak temizleyin. Bu işlem için bkz. "Yükleme kapağı ve kazanın temizlenmesi".
Yıkama performansı kötü: Çamaşırlar kötü kokuyor. (**)	Devamlı düşük sıcaklıkta ve / veya kısa programlarda yıkama nedeniyle, kazanda koku ve bakteriler tabakaları oluşabilir.	• Deterjan çekmeceğini ve yüklem kapağını her yıkamadan sonra aralıklı bırakın. Böylece içeride bakteriler için elverişli, nemli bir ortam oluşmamış olur.
Çamaşırların rengi soldu. (**)	Aşırı miktarda çamaşır yüklenmiş olabilir.	• Ürünü aşırı yüklemeyin.
	Kullanılan deterjan nemlenmiş olabilir.	• Deterjanları nemsiz bir ortamda, kapalı olarak saklayın ve aşırı ısıya maruz bırakmayın.
	Yüksek bir sıcaklık derecesi seçilmiş olabilir.	• Çamaşırların türüne ve kirine uygun bir program ve sıcaklık seçin.
İyi durulamıyor.	Kullanılan deterjanın miktarı, markası veya saklama koşulları uygun değildir.	• Çamaşır makinesine ve çamaşırlarınıza uygun bir deterjan kullanın. Deterjanları nemsiz bir ortamda, kapalı olarak saklayın ve aşırı ısıya maruz bırakmayın.
	Deterjan yanlış göze konmuş olabilir.	• Ön Yıkama seçilmediği halde ön yıkama gözüne deterjan konursa, ürün bu deterjanı durulama ya da yumuşatıcı adımında alabilir. Deterjanı doğru göze koyun.
	Pompa filtresi tıkalı olabilir.	• Filtreyi kontrol edin.
	Tahliye hortumu kıvrılmış olabilir.	• Tahliye hortumunu kontrol edin.
Çamaşırlar yıkandıktan sonra sertleşti. (**)	Yeterli miktarda deterjan kullanılmamış olabilir.	• Su sertliğine uygun miktarda deterjan kullanılmaması, zamanla çamaşırların sertleşmesine neden olur. Su sertliğine uygun miktarda deterjan kullanın.
	Deterjan yanlış göze konmuş olabilir.	• Ön Yıkama seçilmediği halde ön yıkama gözüne deterjan konursa, ürün bu deterjanı durulama ya da yumuşatıcı adımında alabilir. Deterjanı doğru göze koyun.
	Deterjanla yumuşatıcı karışmış olabilir.	• Yumuşatıcıyı deterjanla karıştırmayın. Çekmeceyi sıcak suyla yıkayıp temizleyin.
Çamaşırlar yumuşatıcı kokmuyor. (**)	Deterjan yanlış göze konmuş olabilir	• Ön Yıkama seçilmediği halde ön yıkama gözüne deterjan konursa ürün, bu deterjanı durulama ya da yumuşatıcı adımında alabilir. Çekmeceyi sıcak suyla yıkayıp temizleyin. Deterjanı doğru göze koyun.
	Deterjanla yumuşatıcı karışmış olabilir.	• Yumuşatıcıyı deterjanla karıştırmayın. Çekmeceyi sıcak suyla yıkayıp temizleyin.
Çekmede deterjan kalıntısı var. (**)	Deterjan, çekmece ıslakken konulmuş olabilir.	• Deterjan koymadan önce çekmeceyi kurulayın.
	Deterjan nemlenmiş olabilir.	• Deterjanları nemsiz bir ortamda, kapalı olarak saklayın ve aşırı ısıya maruz bırakmayın.
	Su basıncı düşük olabilir.	• Su basıncını kontrol edin.
	Ön yıkama suyunu alırken ana yıkama gözündeki deterjan ıslanmış olabilir. Deterjan gözünün deliklerinde tıkanıklık olabilir.	• Delikleri kontrol edip tıkanıklık varsa temizleyin.
	Deterjan gözü vanalarında sorun olabilir.	• Yetkili Servisi arayın.
	Deterjanla yumuşatıcı karışmış olabilir.	• Yumuşatıcıyı deterjanla karıştırmayın. Çekmeceyi sıcak suyla yıkayıp temizleyin.
	Düzenli kazan temizliği uygulanmamış olabilir.	• Kazanı düzenli olarak temizleyin. Bu işlem için bkz. "Yükleme kapağı ve kazanın temizlenmesi".

Sorun	Neden	Çözüm
Ürünün içinde çok miktarda köpük oluşuyor. (**)	Çamaşır makinesine uygun olmayan deterjanlar kullanılıyor olabilir.	• Çamaşır makinesine uygun deterjanlar kullanın.
	Aşırı miktarda deterjan kullanılmış olabilir.	• Yalnızca gerektiği kadar deterjan kullanın.
	Deterjan kötü koşullarda saklanmış olabilir.	• Deterjanı nemsiz ortamda, kapalı olarak saklayın. Aşırı sıcak ortamlarda saklamayın.
	Tül gibi delikli çamaşırlar yapları nedeniyle çok köpürür.	• Bu tür çamaşırlar için az miktarda deterjan kullanın.
	Yanlış göze deterjan konulmuş olabilir.	• Deterjanı doğru göze koyun.
	Ürün, yumuşatıcıyı erken alıyor olabilir.	• Vanalarda veya deterjan çekmesinde sorun olabilir. Yetkili Servisi arayın.
Deterjan çekmesinden dışarı köpük taşıyor.	Çok fazla deterjan kullanılmış olabilir.	• 1 çorba kaşığı yumuşatıcı ile ½ lt suyu karıştırıp deterjan çekmesinin ana yıkama gözüne boşaltın.
		• Ürüne, "Program ve tüketim tablosu" bölümünde yer alan program ve azami yüklerle uygun miktarda deterjan koyun. Ekstra kimyasal kullandığınızda (leke çıkarıcılar, çamaşır suyu vb.), deterjan miktarını azaltın.
Program sonunda çamaşırlar ıslak kalıyor. (*)	Fazla deterjan kullanılması nedeniyle aşırı köpük oluşmuş ve otomatik köpük söndürme sistemi devreye girmiş olabilir.	• Önerilen miktarda deterjan kullanın.
(*) Çamaşırlar ürünün içinde iyi dağılmadığı zaman, ürün, kendisine ve çevresine zarar vermemek için sıkma adımına geçmez. Çamaşırları düzeltip tekrar sıkma yaptırın.		
(**) Düzenli kazan temizliği uygulanmamış olabilir. Kazanı düzenli olarak temizleyin. Bkz. "Yükleme kapağı ve kazanın temizlenmesi"		
	<b>UYARI:</b> Bu bölümdeki talimatları uygulamanıza rağmen sorunu gidereemezseniz ürünü satın aldığınız bayi ya da Yetkili Servise başvurun. Çalışmayan ürünü kendiniz onarmayı asla denemeyin.	

	<b>UYARI:</b> HomeWhiz ile ilgili sorun giderme bilgilendirmeleri Homewhiz bölümündedir.
----------------------------------------------------------------------------------	------------------------------------------------------------------------------------------

### Müşteri Memnuniyeti Politikası

- Müşterilerimizin istek ve önerilerini her kanaldan karşılamaktan mutluluk duyarız.

#### Kanallarımız:

##### \* Çağrı Merkezimiz:

0850 210 0 888  
(Sabit telefonlardan veya cep telefonlarından alan kodu çevirmeden arayın\*)

##### \* Diğer Numaramız

0216 585 8 888

- Çağrı Merkezimiz haftanın 7 günü 24 saat hizmet vermektedir.
- Çağrı Merkezimiz ile yaptığımız görüşmeler iletişim hizmeti aldığınız operatör firma tarafından sizin için tanımlanan tarifeye göre ücretlendirilir.
- Sabit veya cep telefonlarınızdan alan kodu tuşlamadan çağrı merkezi numaramızı arayarak ürününüz ile ilgili arzu ettiğiniz hizmeti talep edebilirsiniz.

##### \* Whatsapp Numaramız:

0544 444 0 888

##### \* Faks Numaramız:

- 0216-423-2353

##### \* Web Adresimiz:

- [www.beko.com.tr](http://www.beko.com.tr)

##### \* e-posta Adresimiz:

- [musteri.hizmetleri@beko.com](mailto:musteri.hizmetleri@beko.com)

##### \* Sosyal Medya Hesaplarımız:

- <https://www.instagram.com/bekoturkiye/>

- [https://twitter.com/beko\\_tr](https://twitter.com/beko_tr)

- <https://www.facebook.com/bekoturkiye/>

- <https://www.youtube.com/user/BekoChannel>

##### \* Posta Adresimiz:

- Arçelik A.Ş. Karaağaç Caddesi No:2-6,  
34445, Söğütözü / İSTANBUL

##### \* Bayilerimiz,

- <https://www.beko.com.tr/yetkili-saticilar/>

- Müşterilerimizden iletilen istek ve önerilerin Beko'ya ulaştığı bilgisini, müşteri profili ayırımı yapılmaksızın kendilerine 24 saat içinde veririz.
- Müşteri Hizmetleri sürecimiz:  
Müşterilerimizin istek ve önerilerini;
  - \* İzlenebilir, raporlanabilir, şeffaf ve güvenli tek bir bilgi havuzunda toplarız.
  - \* Yasal düzenlemelere uygun, objektif, adil ve gizlilik içinde ele alır ve değerlendiririz.
  - \* Bu geri bildirimleri süreçlerimizin daha mükemmel hale getirilmesinde kullanırız.
- Beko olarak, mükemmel müşteri deneyimini yaşatmayı ana ilke olarak kabul eder, müşteri odaklı bir yaklaşım benimseriz.
- Bütün süreçlerimizi yönetim sistemi ile entegre ederek birbirini kontrol eden bir yapı geliştirilmesini sağlarız.  
Yönetim hedeflerini de bu sistem üzerinden besleriz.

### Aşağıdaki önerilere uyanızı rica ederiz.

- Ürününüzü aldığınızda Garanti belgesini Yetkili Satıcınıza onaylattırınız.
- Ürününüzü kullanma kılavuzu esaslarına göre kullanınız.
- Ürününüz ile ilgili hizmet talebiniz olduğunda yukarıdaki telefon numaralarından Çağrı Merkezimize başvurunuz.
- Hizmet için gelen teknisyene "teknisyen kimlik kartı" nı sorunuz.
- İşiniz bittiğinde Yetkili servis teknisyeninden "Hizmet Fişi" istemeyi unutmayınız. alacağınız "Hizmet Fişi" , ilerde ürününüzde meydana gelebilecek herhangi bir sorunda size yarar sağlayacaktır.
- Ürünün kullanım ömrü: 10 yıldır. (Ürünün fonksiyonunu yerine getirebilmesi için gerekli yedek parça bulundurma süresi)

## Hizmet talebinin deęerlendirilmesi

1

### Müşteri Başvurusu



Web sitesi



0850 210 0 888  
Çaęrı merkezi



Yetkili Servis



musteri.hizmetleri  
@beko.com



Yetkili Satıcı



Faks  
0216 423 23 53

2

### Başvuru kaydı

Başvuru Konusu  
Müşteri Adı, Soyadı  
Müşteri Telefonu  
Müşteri Adresi

3

### Hizmet talebinin alınması

- Hizmet talebi analizi
- Hizmet hakkında müşterinin bilgilendirilmesi (Keşif,nakliye,montaj,bilgi,onarım,deęişim vb.)
- Hizmet hakkında gerekli işlemin gerçekleştirilmesi

4

### Müşteri memnuniyetinin alınması

Memnun

Memnun  
deęil

5

### Başvuru kaydının kapatılıp, bilgilerin saklanması



## Kullanım Hataları ve Garanti ile İlgili Dikkat Edilmesi Gereken Hususlar

Aşağıda belirtilen sorunların giderilmesi ücret karşılığında yapılır. Bu durumlar için garanti şartları uygulanmaz;

- 1)** Kullanım hatalarından kaynaklanan hasar ve arızalar,
- 2)** Malın tüketiciye tesliminden sonraki yükleme, boşaltma, taşıma vb. sırasında oluşan hasar ve arızalar,
- 3)** Malın kullanıldığı yerin elektrik (priz, gerilim, topraklama vb.), su (su basıncı, musluk vb.), doğalgaz, telefon, internet vb. şebekesi ve/veya altyapısı (gider, zemin, ortam vb.) kaynaklı meydana gelen hasar ve arızalar,
- 4)** Doğa olayları ve yangın, su baskını vb. kaynaklı meydana gelen hasar ve arızalar,
- 5)** Malın tanıtma ve kullanma kılavuzlarında yer alan hususlara aykırı kullanılmasından kaynaklanan hasar ve arızalar,
- 6)** Malın, 6502 sayılı Tüketicinin Korunması Hakkındaki Kanununda tarif edilen şekli ile ticari veya mesleki amaçlarla kullanımı durumunda ortaya çıkan hasar ve arızalar,
- 7)** Mala yetkisiz kişiler tarafından bakım, onarım veya başka bir nedenle müdahale edilmesi durumlarında mala verilmiş garanti sona erecektir.

Garanti uygulaması sırasında değiştirilen malın garanti süresi, satın alınan malın kalan garanti süresi ile sınırlıdır.

Arçelik A.Ş. tarafından üretilmiştir.  
Menşei: Türkiye

# Garanti Belgesi

## Çamaşır Makinesi

### GARANTİ ŞARTLARI

- 1) Garanti süresi, malın teslim tarihinden itibaren başlar ve 3 yıldır.
- 2) Mala ilişkin tanıma ve kullanma kılavuzunda gösterildiği şekilde kullanılması ve Arçelik A.Ş.'nin yetkili kıldığı servis çalışanları dışındaki şahıslar tarafından bakım, onarım veya başka bir nedenle müdahale edilmemiş olması şartıyla, malın bütün parçaları dahil olmak üzere tamamını; malzeme, işçilik ve üretim hatalarına karşı malın teslim tarihinden itibaren yukarıda belirtilen süre kadar garanti eder.
- 3) Malın ayıplı olduğunun anlaşılması durumunda tüketici, 6502 sayılı Tüketicinin Korunması Hakkında Kanununun 11 inci maddesinde yer alan;
- a- Sözleşmeden dönme,  
b- Satış bedelinden indirim isteme,  
c- Ücretsiz onarılmasını isteme,  
ç- Satılanın ayıpsız bir misli ile değiştirilmesini isteme,  
haklarından birini kullanabilir.
- 4) Tüketicinin bu haklardan ücretsiz onarım hakkını seçmesi durumunda satıcı; işçilik masrafı, değiştirilen parça bedeli ya da başka herhangi bir ad altında hiçbir ücret talep etmeksizin malın onarımını yapmak veya yaptırmakla yükümlüdür. Tüketici ücretsiz onarım hakkını üretici veya ithalatçıya karşı da kullanabilir. Satıcı, üretici ve ithalatçı tüketicinin bu hakkını kullanmasından müteselsilen sorumludur.
- 5) Tüketicinin, ücretsiz onarım hakkını kullanması halinde malın;
- Garanti süresi içinde tekrar arızalanması,
  - Tamiri için gereken azami sürenin aşılması,
  - Tamirinin mümkün olmadığının, yetkili servis istasyonu, satıcı, üretici veya ithalatçı tarafından bir raporla belirlenmesi durumlarında;
- tüketici malın bedel iadesini, ayıp oranında bedel indirimi veya imkân varsa malın ayıpsız misli ile değiştirilmesini satıcıdan talep edebilir. Satıcı, tüketicinin talebini reddedemez. Bu talebin yerine getirilmemesi durumunda satıcı, üretici ve ithalatçı müteselsilen sorumludur.
- 6) İlgili mevzuatlarda belirlenen kullanım ömrü süresince malın azami tamir süresi 20 iş gününü geçemez. Bu süre, garanti süresi içerisinde mala ilişkin arızanın yetkili servis istasyonuna veya satıcıya bildirim tarihi, garanti süresi dışında ise malın yetkili servis istasyonuna teslim tarihinden itibaren başlar. Garanti kapsamı içerisindeki malın arızasının 10 iş günü içerisinde giderilememesi halinde, üretici veya ithalatçı; malın tamiri tamamlanıncaya kadar, benzer özelliklere sahip başka bir malı tüketicinin kullanımına tahsis etmek zorundadır. Benzer özelliklere sahip başka bir malın tüketici tarafından istenmemesi halinde üretici veya ithalatçılar bu yükümlülüğünden kurtulur. Malın garanti süresi içerisinde arızalanması durumunda, tamirde geçen süre garanti süresine eklenir.
- 7) Malın kullanma kılavuzunda yer alan hususlara aykırı kullanılmasından kaynaklanan hasar ve arızalar garanti kapsamı dışındadır.
- 8) Tüketici, garantiden doğan haklarının kullanılması ile ilgili olarak çıkabilecek uyuşmazlıklarda yerleşim yerinin bulunduğu veya tüketici işleminin yapıldığı yerdeki Tüketici Hakem Heyetine veya Tüketici Mahkemesine başvurabilir.
- 9) Satıcı tarafından bu Garanti Belgesinin verilmemesi durumunda tüketici, Ticaret Bakanlığı Tüketicinin Korunması ve Piyasa Gözetimi Genel Müdürlüğüne başvurabilir.

### Üretici veya İthalatçı Firmamızın;

Unvanı: Arçelik A.Ş.  
Adresi: Arçelik A.Ş. Karaağaç Caddesi No:2-6,  
34445, Sıtlıçe / İSTANBUL  
Telefonu: (0-216) 585 8 888  
Faks: (0-216) 423 23 53  
web adresi: www.beko.com.tr

### Malın

Markası: Beko  
Cinsi: Çamaşır Makinesi  
Modeli:  
Bandrol ve Seri No:  
Garanti Süresi: 3 YIL  
Azami Tamir Süresi: 20 İş günü

GENEL MÜDÜR

*Hakan Bülent*

**Arçelik A.Ş.**

GENEL MÜDÜR YRD.

*Özkan*

### Satıcı Firmamızın:

Unvanı:  
Adresi:  
Telefonu:  
Faks:  
e-posta:

Fatura Tarih ve Sayısı:  
Teslim Tarihi ve Yeri:  
Yetkilinin İmzası:  
Firmamızın Kaşesi:

Bu bölümü, ürünü aldığınız Yetkili Satıcı imzalayacak ve kaseleyecektir.