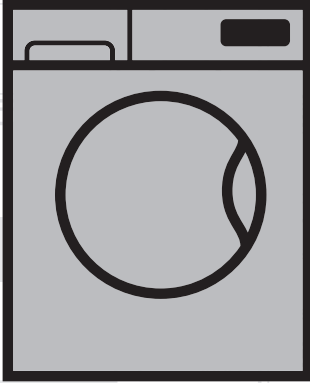


Çamaşır Makinesi

Kullanma Kılavuzu



BK 9101EY

BK 9101EYS

TR

CE

beko

Döküman Numarası= 2820525330/ 28-12-18.(11:49)

1 Genel güvenlik talimatları

Bu bölümde, olası yaralanmaların ve maddi zararların önüne geçilmesine yardımcı olacak güvenlik talimatları yer alır. Bu talimatlara uyulmaması halinde tüm garantiler geçersiz kalır.

1.1 Can ve mal güvenliği



DİKKAT!

- Ürünü halı kaplı zemin üzerine yerleştirmeyin. Hava, cihazın altından dolaşım yapamayacağı için elektrikli parçalar çok ısınabilir. Bu durum ürünün arızalanmasına neden olur.
- Ürün kullanımında değilse fişini çekin.
- Kurulum ve tamir işlemlerini her zaman Yetkili Servise yaptırın. Yetkili olmayan kişiler tarafından yapılan işlemler nedeniyle doğabilecek zararlardan üretici firma sorumlu tutulamaz.
- Su şebekesi ve tahliye hortumu güvenli bir biçimde sabitlenmiş ve hasarsız durumda olmalıdır. Aksi takdirde su kaçağı meydana gelebilir.

- Üründe hâlâ su varken kesinlikle yükleme kapağını açmayın ve filtreyi sökmeyin. Aksi takdirde su basması ve sıcak su yüzünden yaralanma tehlikesi ortaya çıkar.
- Kilitli yükleme kapağını zorla açmaya çalışmayın. Yıkama işlemi bittikten birkaç dakika sonra kapı açılabilir. Yükleme kapağını açmak için zorlamanız durumunda, kapak ve kilit mekanizması hasar görebilir.
- Yalnızca otomatik çamaşır makinelerine uygun deterjanlar, yumuşatıcılar ve katkı maddeleri kullanın.
- Çamaşırların etiketlerindeki ve deterjan ambalajındaki talimatlara uyun.

1.2 Sıcak yüzey güvenliği



DİKKAT!

- Yüksek sıcaklıkta çamaşır yıkarken yükleme kapağının camı ısınır. Bu bilgi ışığında, yıkama işlemi devam ederken çocuklar, temas etmemeleri için ürünün yükleme kapağından uzak tutulmalıdır.



Bu ürün çevreye saygılı modern tesislerde doğaya zarar vermeden üretilmiştir.

1.3 Çocuk güvenliği



DİKKAT!

- Bu ürün, ürünün güvenli bir şekilde kullanımı ve tehlikeleri hakkında nezaret edildikleri veya eğitim verildikleri sürece 8 yaş ve üstü çocuklar ile fiziksel, duyuşsal veya zihinsel yetenekleri tam gelişmemiş veya tecrübe ve bilgi eksikliği bulunan kişiler tarafından kullanılabilir. Çocuklar cihaz ile oynamamalıdır. Temizleme ve kullanıcı bakım işlemleri kendilerine nezaret eden biri olmadığı sürece çocuklar tarafından gerçekleştirilmemelidir. 3 yaşından küçük çocuklar sürekli gözetim altında değilse cihazdan uzak tutulmalıdır.



DİKKAT!

- Ambalaj malzemeleri çocuklar için tehlike arz edebilir. Ambalaj malzemelerini çocukların ulaşamayacağı güvenli bir yerde saklayın.
- Elektrikli ürünler çocuklar için tehlikelidir. Ürün çalışırken çocukları üründen uzak tutun. Ürünle oynamalarına izin vermeyin. Çocukların ürüne müdahale etmesini önlemek için çocuk kilidini kullanın.



DİKKAT!

- Ürünün bulunduğu odadan çıkarken yükleme kapağını kapamayı unutmayın.
- Tüm deterjanları ve katkı maddelerini çocukların ulaşamayacağı güvenli bir yerde kapağı veya ambalajı kapalı olarak muhafaza edin.

1.4 Elektriksel güvenlik



TEHLİKE!

- Ürün arızalıysa Yetkili Servis tarafından onarılmadan çalıştırılmamalıdır. Elektrik çarpma riski vardır!
- Ürün, elektrik kesilip geldiğinde çalışmaya kaldığı yerden devam edecek şekilde tasarlanmıştır. Programı iptal etmek istiyorsanız, "Programın iptal edilmesi" bölümüne bakın.



TEHLİKE!

- Ürünü, 16 Amperlik bir sigorta ile korunan topraklı bir prize takın. Topraklama tesisatını ehliyetli bir elektrikçiye yaptırmayı ihmal etmeyin. Ürünün yerel yönetmeliklere uygun topraklama yapılmadan kullanılması halinde, ortaya çıkacak zararlardan firmamız sorumlu olmayacaktır.



TEHLİKE!

- Ürünü, üzerine su püskürterek veya su dökerek kesinlikle yıkamayın! Elektrik çarpma riski vardır!
- Güç kablosunun fişine kesinlikle ıslak elle dokunmayın! Makinenin fişini kesinlikle güç kablosundan tutarak çekmeyin. Bir elinizle prizi tutarken diğer elinizle de fişi tutup çekin.
- Kurulum, bakım, temizlik ve onarım işlemleri sırasında ürünün fişi çekilmelidir.



TEHLİKE!

- Bağlantı kablosu hasarlıysa, tehlikeyi engellemek amacıyla üretici, satış sonrası servis veya benzer derecede yetkin, sertifikalı bir kişi (tercihen elektrik teknisyeni) ya da ithalatçı firmanın belirlediği bir kişi tarafından değiştirilmelidir.

2.Önemli çevre talimatları

2.1 AEEE Yönetmeliğine Uygunluk



Bu ürün AB AEEE Direktifine (2012/19/AB) uygundur. Bu ürün, atık elektrikli ve elektronik ekipmanlara (AEEE) verilen sınıflandırma sembolünü taşımaktadır.



Bu ürün, geri dönüşümlü ve tekrar kullanılabilir nitelikteki yüksek kaliteli parça ve malzemelerden üretilmiştir. Bu ürünü kullanım ömrü sonunda normal evsel ve diğer tür atıklarla birlikte atmayın. Elektrikli ve elektronik cihazların geri dönüşümlerinin yapıldığı toplama merkezine götürün. Bu toplama merkezleri hakkında bilgi almak için bulunduğunuz yerdeki yerel makamlara danışın.

2.2 Ambalaj bilgileri

Ürünün ambalajı, Ulusal Çevre Mevzuatımız gereği geri dönüştürülebilir malzemelerden üretilmiştir. Ambalaj malzemelerini evsel veya diğer atıklarla birlikte atmayın. Yerel yetkililerin belirttiği ambalaj malzemesi toplama noktalarına götürün.

3. Kullanım amacı

- Bu ürün evde kullanılmak üzere tasarlanmıştır. Ticari amaçlı kullanıma uygun değildir ve amacının dışında kullanılmamalıdır.
- Ürün yalnızca uygun işarete sahip tekstil ürünlerinin yıkanması ve durulanması için kullanılmalıdır.
- Üretici, hatalı kullanım veya taşıma nedeniyle oluşan herhangi bir zarardan dolayı sorumluluk kabul etmez.
- Satın almış olduğunuz ürünün kullanım ömrü 10 yıldır. Bu, ürünün tanımlandığı şekilde çalışabilmesi için gerekli yedek parçaları bulundurma süresidir.

4 Teknik özellikler

Kanun Hükmünde Komisyon Yönetmeliği (AB) No.1061/2010 ile Uyumludur

Tedarikçi adı veya ticari marka	Beko	Beko
Model adı	BK 9101 EY	BK 9101 EYS
Nominal kapasite (kg)	9	9
Enerji verim sınıfı / A+++ (En yüksek verim) ile D (En düşük verim) arası ölçekte	A+++	A+++
Yıllık Enerji Tüketimi (kWh) ⁽¹⁾	173	173
Tam yükte 60°C standart pamuklu programının enerji tüketimi (kWh)	0,860	0,860
Kısmi yükte 60°C standart pamuklu programının enerji tüketimi (kWh)	0,700	0,700
Kısmi yükte 40°C standart pamuklu programının enerji tüketimi (kWh)	0,700	0,700
"Kapalı" modda elektrik tüketimi (W)	0,500	0,500
"Açık bırakma" modunda elektrik tüketimi (W)	0,500	0,500
Yıllık Su Tüketimi (l) ⁽²⁾	10780	10780
Sıkarak kurutma verimi sınıfı / A (En yüksek verim) ile G (En düşük verim) arası ölçekte	C	C
Maksimum sıkma devri (dev/dak)	1000	1000
Kalan nem miktarı (%)	62	62
Standart pamuklu programı ⁽³⁾	Pamuklu Eko 60°C ve 40°C	
Tam yükte 60°C standart pamuklu programının süresi (dak.)	220	220
Kısmi yükte 60°C standart pamuklu programının süresi (dak.)	210	210
Kısmi yükte 40°C standart pamuklu programının süresi (dak.)	210	210
Açık bırakma modunun süresi (dak.)	N/A	N/A
Hava kaynaklı akustik gürültü emisyonları yıkama/sıkma (dB)	54/74	54/74
Ankastre	Hayır	Hayır
Maksimum kuru çamaşır kapasitesi (kg.)	9	9
Yükseklik (cm.)	84	84
Genişlik (cm.)	60	60
Derinlik (cm.)	64	64
Net ağırlık (±4 kg.)	69	69
Tek Su giriş / Çift Su giriş	• / -	• / -
• Mevcut		
Elektrik bağlantısı (V / Hz.)	220-240 V / 50Hz	220-240 V / 50Hz
Toplam akım (A)	10	10
Toplam güç (W)	2000-2350	2000-2350
Ana model kodu	108	108

⁽¹⁾ Tam ve kısmi yükte 60°C ve 40°C pamuklu programları için 220 standart yıkama döngüsüne dayanan enerji tüketimi ve düşük enerji modlarındaki tüketim. Gerçek enerji tüketimi makinenin nasıl kullanıldığına bağlıdır.

⁽²⁾ Tam ve kısmi yükte 60°C ile 40°C pamuklu programları için 220 standart yıkama döngüsüne dayanan su tüketimi. Gerçek su tüketimi makinenin nasıl kullanıldığına bağlıdır.

⁽³⁾ Etiket ve fişte yer alan bilgiler "60°C standart pamuklu programı" ve "40°C standart pamuklu programına" yönelik olup bu programlar, normal kirliliği pamuklu çamaşırın temizlenmesi için uygundur ve enerji ve su tüketimi bir arada düşürüldüğünde en verimli programlardır.

Ürün kalitesini artırmak için önceden haber verilmeksizin teknik özelliklerde üretici firma tarafından değişiklik yapılabilir.

4.1 Kurulum

- Ürünün kurulumu için size en yakın yetkili servise başvurun.
- Ürünün yerleştirileceği yerin ve ayrıca elektrik, temiz su ve atık su tesisatının hazırlanması müşteriye aittir.
- Montaj ya da temizlik işlemlerinin ardından ürünün yerine itilmesi sırasında su girişi ve tahliye hortumlarıyla elektrik kablosunun katlanmaması, sıkışmaması ve kırılmamasına dikkat edin.
- Ürünün kurulumunu ve elektrik bağlantılarını yetkili servise yaptırın. Yetkili olmayan kişiler tarafından yapılan işlemler nedeniyle doğabilecek zararlardan üretici firma sorumlu tutulamaz.
- Ürünü kurmadan önce üzerinde herhangi bir hasar olup olmadığını kontrol edin. Ürün hasarlıysa kurulumunu yaptırmayın. Hasarlı ürünler güvenliğinizi için tehlike oluşturur.

4.1.1 Kurulum için doğru yer

- Ürünü sağlam ve düz bir zemine yerleştirin. Yüksek halılara veya benzer yüzeylere koymayın.
- Çamaşır makinesi ve kurutucu üst üste yerleştirilirse yaklaşık ağırlıkları (dolu halde) 180 kilograma ulaşır. Ürünü yeterli yük taşıma kapasitesine sahip sağlam ve düz bir yüzey üzerine yerleştirin!
- Ürünü elektrik kablosunun üzerine koymayın.
- Ürünü, sıcaklığın 0°C'nin altına düştüğü yerlere kurmayın.
- Titreşimi ve gürültüyü azaltmak için makinenin kenarlarında boşluk bırakmanız önerilir.
- Kademeli zeminde ürünü kenarların veya platformların yanına koymayın.
- Ürünü, çamaşır makinesinin üzerinde yer alan ocak, ütü, fırın gibi ısı kaynaklarına yakın yerlere koymayın, bu cihazları ürünün üzerinde kullanmayın.

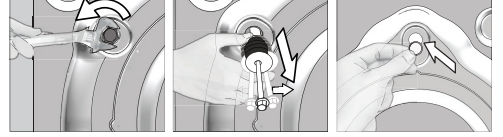
4.1.2 Ambalaj takviyesinin çıkarılması



Ambalaj takviyesini çıkarmak için makineyi arkaya doğru eğin. Kurdeleden çekerek ambalaj takviyesini çıkarın. Bu işlemi kendi başınıza yapmayın.

4.1.3 Nakliye emniyetlerinin çıkarılması

- 1 Uygun bir anahtar kullanarak tüm civataları serbest dönene kadar gevşetin.
- 2 Nakliye emniyet civatalarını hafifçe çevirerek sökün.
- 3 Kullanım kılavuzunun bulunduğu poşetteki plastik kapakları arka paneldeki boşluklara takın.



DİKKAT!

- Çamaşır makinesini çalıştırmadan önce, nakliye emniyet civatalarını sökün! Aksi takdirde ürün hasar görecektir.



BİLGİ

- Çamaşır makinesinin ileride yeniden taşınması gerektiğinde yeniden kullanmak üzere, nakliye emniyet civatalarını güvenli bir yerde saklayın.
- Nakliye civatalarını, sökme işleminde uyguladığınız adımları tersten uygulayarak takın.
- Ürünü nakliye emniyet civataları düzgünce yerlerine takılmadan kesinlikle taşımayın!

4.1.4 Su şebekesi bağlantısı



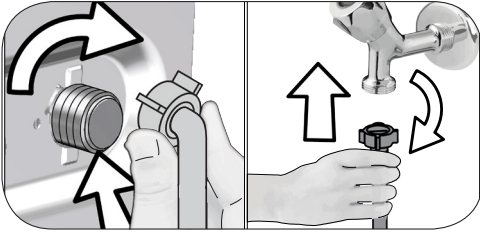
BİLGİ

- Ürünün çalışması için gerekli su basıncı 1-10 bar (0,1-1 MPa) arasındadır. Makinenin sorunsuz çalışabilmesi için tam açılmış musluktan 1 dakikada 10 – 80 litre su akması gereklidir. Su basıncı daha yüksekse, bir basınç düşürme valfi takın.



DİKKAT!

- Tek su girişli modeller sıcak su musluğuna bağlanmamalıdır. Böyle bir durumda çamaşır hasar görebilir ya da ürün, koruma durumuna geçerek çalışmayabilir.
- Yeni üründe eski ya da kullanılmış su girişi hortumlarını kullanmayın. Çamaşırlarınızda lekelerle yol açabilir.



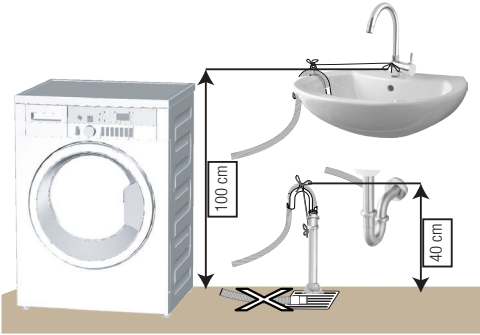
- 1 Hortum somunlarını elinizle sıkın. Somunları sıkarken kesinlikle bir alet kullanmayın.
- 2 Hortum bağlantısını yaptıktan sonra, muslukları tamamen açarak bağlantı noktalarında sızıntı sorunu olup olmadığına bakın. Sızıntı varsa musluğu kapayıp somunu sökün. Contayı kontrol ederek somunu tekrar dikkatli bir şekilde sıkın. Su sızıntısının ve sızıntı kaynaklı hasarların önüne geçmek için ürünü kullanmıyorken muslukları kapalı tutun.

4.1.5 Hortumun gidere bağlanması

- Tahliye hortumunun ucunu doğrudan atık su giderine, lavaboya veya banyo küvetine bağlayın.

DİKKAT!

- Hortum, su tahliyesi sırasında yerinden çıkarsa evinizi su basar. Ayrıca yüksek yıkama sıcaklıklarına bağlı yanma tehlikesi vardır! Bu tür durumları önlemek ve makinenin su alma/boşaltma işlemlerinin sorunsuz bir şekilde gerçekleşmesini sağlamak için tahliye hortumunu iyice sabitleyin.



- Tahliye hortumunu minimum 40 cm, maksimum 100 cm yüksekliğe bağlayın.

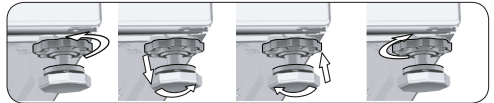
- Tahliye hortumunun zemin seviyesinde veya yere yakın (yerden 40 cm'in altında bir yükseklikte) yerleştirilip sonra yükseltilmesi durumunda su tahliyesi zorlaşır ve çamaşırlar makineden aşırı ıslak bir şekilde çıkabilir. Bu nedenle, şekilde tarif edilen yüksekliklere uyun.
- Pis suyun tekrar makine içine dolmaması ve rahat tahliye edilebilmesi için hortumun ucunu pis suya daldırmayın veya gidere 15 cm'den fazla sokmayın. Çok uzun kalıyorsa, keserek kısaltın.
- Hortumun ucunun bükülmemesine, üzerine basılmamasına ve hortumun giderle makine arasında katlanmamasına dikkat edin.
- Hortum boyu çok kısa kalırsa, orijinal uzatma hortumunu ekleyerek kullanın. Hortumun boyu 3,2 m'den uzun olmaz. Su kaçaklarını önlemek için, ek hortumla ürünün tahliye hortumu arasındaki bağlantıyı birbirinden çıkarmayacak ve sızdırmayacak şekilde uygun bir kelepçeyle mutlaka sabitleyin.

4.1.6 Ayakların ayarlanması

DİKKAT!

- Ürünün daha sessiz ve titreşimsiz çalışabilmesi için ayakları üzerinde düzgün ve dengede durması gerekir. Ayakları ayarlayarak dengeyi sağlayın. Aksi takdirde, ürün yerinden hareket edebilir, çarpma, ses ve titreşim problemlerine yol açabilir.
- Kontra somunlarını gevşetmek için herhangi bir alet kullanmayın. Aksi takdirde zarar görürler.

- 1 Ayakların üzerindeki kilit somunlarını elinizle gevşetin.
- 2 Ürün düz ve dengeli bir şekilde durana kadar ayakları ayarlayın.
- 3 Tüm kilit somunlarını yeniden elinizle sıkın.



4.1.7 Elektrik bağlantısı

Ürünü, 16 Amperlik bir sigorta ile korunan topraklı bir prize bağlayın. Ürünün yerel yönetmeliklere uygun topraklama yapılmadan kullanılması halinde, ortaya çıkacak zararlardan firmamız sorumlu olmayacaktır.

- Bağlantı, ulusal yönetmeliklerle uyumlu olmalıdır.
- Elektrik prizi devresine yönelik kablo tesisatı, ürünün gereksinimlerini karşılamalıdır. Topraklama Arızası Devre Şalteri (GFCI) kullanmanız önerilir.
- Elektrik kablosunun fişi kurulumdan sonra kolay erişilebilir olmalıdır.
- Evinizdeki sigortanın akım değeri 16 amperden az ise ehliyetli bir elektrikçiye 16 amperlik bir sigorta bağlatın.
- "Teknik özellikler" bölümünde belirtilen voltaj, şebeke voltajınıza eş değer olmalıdır.
- Uzatma kabloları ya da çoklu prizlerle bağlantı yapmayın.



DİKKAT!

- Hasar görmüş elektrik kabloları Yetkili Servis tarafından değiştirilmelidir.

4.1.8 İlk kullanım



Ürünü kullanmaya başlamadan önce "Önemli Güvenlik ve

Çevre Talimatları" ile "Kurulum" bölümünde verilen talimatlara uygun hazırlıkların yapıldığından emin olun.

Ürünü, çamaşır yıkamaya hazırlamak için, ilk çalıştırma işlemini Kazan Temizleme programıyla yapın. Makinenizde bu program yoksa bölüm 4.4.2'de açıklanan yöntemi uygulayın.



BİLGİ

- Çamaşır makinelerine uygun bir kireç önleyici kullanın.
- Üretim sırasında kalite kontrol işlemleri nedeniyle üründe bir miktar su kalmış olabilir. Bunun ürüne hiçbir zararı yoktur.

4.2 Hazırlık

4.2.1 Çamaşırın ayrılması

- * Çamaşırın kumaş cinsi, renk, kirlilik derecesi ve uygun görülen su sıcaklığına göre ayırın.
- * Giysi etiketindeki talimatlara mutlaka uyun.

4.2.2 Çamaşırını yıkamaya hazırlama

- Balenli sütyenler, kemer tokası veya metal düğme gibi metal parçaları olan çamaşır makinede hasara neden olur. Metal parçaları çıkarın ya da bu tip çamaşır torbası veya bir yastık kılıfına koyarak yıkayın.
- Ceplerdeki bozuk para, kalem, ataş gibi tüm cisimleri çıkarın ve mümkünse, cepleri ters çevirip fırçalayın. Bu tür cisimler ürüne zarar verebilir veya ses problemlerine yol açabilir.
- Çocuk çorapları ve naylon çoraplar gibi küçük boyuttaki çamaşır, çamaşır torbası veya yastık kılıfına koyun.
- Perdeleri sıkıştırmadan yerleştirin. Perde bağlantı elemanlarını sökün.
- Fermuarları kapayın, gevşek düğmeleri dikin, sökükleri ve yırtıkları onarın.
- "Çamaşır makinesinde yıkanabilir" ya da "Elde yıkanabilir" etiketli ürünleri yalnızca uygun programlarda yıkayın.
- Renklerle beyazları birlikte yıkamayın. Yeni, koyu renkli pamuklu giysiler çok boya verebilir. Bu çamaşırını ayrı yıkayın.
- Zorlu lekelerle yıkama öncesinde uygun şekilde müdahale edilmelidir. Emin değilseniz, kuru temizlemeciye kontrol ettirin.
- Sadece makinede yıkamaya uygun boyalar/ renk değiştiriciler ve kireç giderme maddeleri kullanın. Ambalaj üzerindeki talimatlara mutlaka uyun.
- Pantolonları ve narin çamaşırını ters yüz ederek yıkayın.
- Angora yününden üretilmiş çamaşırını yıkamadan önce birkaç saat buzdolabının dondurucu bölümünde bekletin. Bu sayede tüylenme azalacaktır.
- Un, kireç tozu, süt tozu vb. maddelere yoğun olarak maruz kalan çamaşırını, makineye yerleştirmeden önce, iyice silkeleyin. Çamaşırın üzerindeki bu tip tozlar, makinenin iç aksamında birikerek zamanla arzaya neden olabilir.

4.2.3 Enerji tasarrufu için yapılması gerekenler

Aşağıdaki bilgiler, ürünü, ekolojik ve enerji tasarruflu bir şekilde kullanmanıza yardımcı olacaktır.

- Ürünü, seçtiğiniz programın izin verdiği en yüksek kapasiteyle çalıştırın ancak kapasitesinden fazla yüklemeyin; bkz. "Program ve tüketim tablosu". Bkz. "Program ve tüketim tablosu"
- Deterjan ambalajı üzerindeki tavsiyelere uyun.
- Az kirli çamaşırlarınızı düşük sıcaklıklarda yıkayın.
- Az kirli ve az miktarda çamaşırlarınız için hızlı programları tercih edin.
- Çok kirli ve lekeli olmayan çamaşırlarınız için ön yıkama ayarı yapmayın ve yüksek sıcaklıkta yıkamayın.
- Çamaşırlarınızı kurutma makinesinde kurutacaksanız, yıkama programınız için önerilen en yüksek sıkma devrini seçin.
- Deterjan ambalajında tavsiye edilenden daha fazla deterjan kullanmayın.

4.2.4 Çamaşırı yükleme

1. Yükleme kapağını açın.
2. Çamaşırları, gevşek bir şekilde ürüne yerleştirin.
3. Kilitlenme sesini duyana kadar yükleme kapağına bastırın. Giysilerin kapağa sıkışmamasına dikkat edin. Yükleme kapağı, program çalışırken kilitlenir. Kapak kilidi program bittikten belli bir süre sonra açılır.

4.2.5 Doğru yük kapasitesi

Maksimum yük kapasitesi, çamaşır tipine, kirlilik derecesine ve istenilen yıkama programına bağlıdır.

Ürün, içine konulan çamaşırın ağırlığına göre su miktarını otomatik olarak ayarlar.



UYARI!

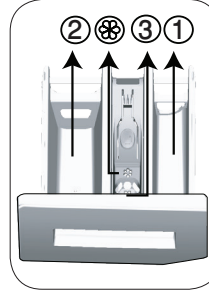
- "Program ve tüketim tablosu"ndaki bilgilere uyun. Aşırı yüklendiğinde, makinenin yıkama performansı düşecektir. Ayrıca ses ve titreşim problemleri oluşabilir.

4.2.6 Deterjan ve yumuşatıcı kullanımı



BİLGİ

- Deterjan, yumuşatıcı, kola, kumaş boyası, ağartıcı, renk giderici ve kireç çözücü maddeleri kullanırken paket üzerindeki üretici talimatlarını okuyun ve verilen dozaj değerlerine uyun. Varsa, dozaj kabını kullanın.



Deterjan çekmecesini üç bölmeden oluşur:

- (1) ön yıkama için
- (2) ana yıkama için
- (3) yumuşatıcı için
- (⊗) ayrıca, yumuşatıcı bölmesinde sifon parçası bulunur.

Deterjan, yumuşatıcı ve diğer temizleme maddeleri

- Yıkama programını başlatmadan önce deterjan ve yumuşatıcı ekleyin.
- Yıkama programı devam ederken deterjan çekmecesini açık bırakmayın!
- Ön yıkamasız program kullanıyorsanız, ön yıkama gözüne ("1" no.lu göz) sıvı deterjan koymayın.
- Ön yıkamalı programda ön yıkama gözüne ("1" no.lu göz) sıvı deterjan koymayın.
- Deterjan torbası ya da dozaj topu kullanıyorsanız ön yıkamalı bir program seçmeyin. Deterjan torbası ya da dozaj topunu, doğrudan makinedeki çamaşırların arasına yerleştirin.
- Sıvı deterjan kullanıyorsanız, sıvı deterjan kabını ana yıkama gözüne ("2" numaralı göz) yerleştirmeyi unutmayın.

Deterjan seçimi

Kullanılacak deterjan türü, kumaşın cinsine ve rengine bağlıdır.

- Renkli ve beyaz çamaşırlar için ayrı deterjanlar kullanın.
- Hassas çamaşırlarınızı, yalnızca hassas çamaşırlar için kullanılan özel deterjanlarla (sıvı deterjan, yün şampuanı vb.) yıkayın.
- Koyu renkli çamaşır ve yorganları yıkarken sıvı deterjan kullanmanız önerilir.

- Yünlüleri, yalnızca yünlüler için kullanılan özel bir deterjanla yıkayın.

⚠ DİKKAT!

- Sadece çamaşır makinelerine özel olarak üretilmiş deterjanları kullanın.
- Sabun tozu kullanmayın.

Deterjan miktarını ayarlama

Kullanılacak çamaşır deterjanı miktarı, çamaşır miktarına, kirlilik derecesine ve suyun sertliğine bağlıdır.

- Aşırı köpük ve iyi durulamama sorunlarını engellemek, maddi tasarruf sağlamak ve son olarak çevreyi korumak amacıyla, deterjan paketinin üzerindeki tavsiye edilen dozaj değerlerini aşmayın.
- Az miktarda ya da az kirli çamaşırlar için daha az deterjan kullanın.

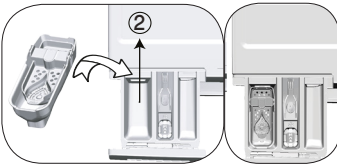
Yumuşatıcı kullanımı

Yumuşatıcıyı, deterjan çekmecesinin yumuşatıcı bölmesine koyun.

- Yumuşatıcı gözündeki (>max<) seviye işaretini aşmayın.
- Yumuşatıcı akışkanlığını kaybetmişse, çekmeceye koymadan önce suyla seyreltin.

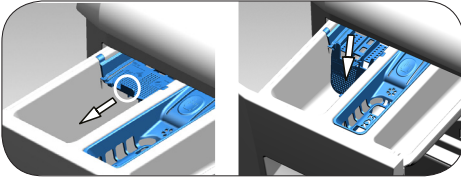
Sıvı deterjan kullanımı

Üründe sıvı deterjan kabı varsa:



- Sıvı deterjan kabını "2" numaralı bölmeye yerleştirin.
- Sıvı deterjan akışkanlığını kaybetmişse deterjanı bölmeye koymadan önce suyla inceltin.

Üründe sıvı deterjan aparatı varsa



- Sıvı deterjan kullanmak istediğinizde aparatı kendinize doğru çekin, aşağıya düşen parça sıvı deterjan için bariyer görevi görecek.
- Gerekli olduğu yerde yada yerinden çıkararak su ile temizleyin.
- Toz deterjan kullanacaksanız aparat yukarıda olmalıdır.

Üründe sıvı deterjan kabı yoksa:

- Ön yıkamalı bir programda, ön yıkama için sıvı deterjan kullanmayın.
- Sıvı deterjan, Geç Başlatma fonksiyonu kullanıldığında çamaşırlarınızın üzerinde leke bırakır. Geç Başlatma özelliğini kullanacaksanız sıvı deterjan kullanmayın.

Jel ve tablet deterjan kullanımı

- Jel deterjan akışkan kıvamındaysa ve makinenizde özel bir sıvı deterjan kabı yoksa, jel deterjanı ilk su alma sırasında ana yıkama deterjan gözüne koyun. Makinenizde sıvı deterjan kabı varsa, programı başlatmadan önce deterjanı bu kaba doldurun.
- Jel deterjan akışkan kıvamında değilse veya kapsüllü sıvı tablet şeklindeyse, yıkama öncesinde doğrudan kazanın içine yerleştirin.
- Tablet deterjanları ana yıkama gözüne ("2" no.lu göz) veya yıkama öncesinde doğrudan kazanın içine koyun.

Kola kullanımı

- Sıvı sodayı, toz sodayı veya kumaş boyasını yumuşatıcı gözüne koyun.
- Bir yıkama programında aynı anda yumuşatıcı ve kola kullanmayın.
- Kola kullandıktan sonra makinenin içini nemli ve temiz bir bezle silin.

Kireç çözücü kullanımı

- Gerekliğinde, sadece çamaşır makinelerine özel üretilmiş kireç çözücü kullanın.

Ağartıcıların kullanımı

- Ağartıcıyı, bir ön yıkama programı seçerek yıkama programının başlangıcında ekleyin. Ön yıkama gözüne deterjan koymayın. Alternatif bir uygulama olarak çamaşır suyunu, ilave durulamalı bir program seçip, makine, birinci durulama adımında deterjan gözünden su alırken ekleyin.
- Çamaşır suyuyla deterjanı karıştırarak kullanmayın. Çamaşır suyu deri tahrişine neden olduğundan, az miktarda (yaklaşık 50 ml) kullanın ve çamaşırları iyi bir şekilde durulayın. Ağartıcıyı çamaşırların üzerine dökmeyin ve renkli çamaşırlarda kullanmayın.
- Oksijen bazlı beyazlatıcı kullanırken çamaşırları düşük ısıda yıkayan bir program seçin.
- Oksijen bazlı beyazlatıcı deterjanla birlikte kullanılabilir; ancak farklı bir yoğunluktaysa önce deterjan gözünde "2" numaralı bölmeye deterjan ekleyin ve makinenin su alırken deterjanı suyla almasını bekleyin. Ürün su almaya devam ederken aynı bölmeye beyazlatıcıyı ekleyin.

4.2.7 Verimli yıkama önerileri

		Giysiler			
		Açık Renkliler ve Beyazlar	Renkliler	Siyah/Koyu Renkliler	Narinler/ Yünlüler/ İpekliler
		(Kir seviyesine göre önerilen yıkama sıcaklığı aralığı: 40-90°C)	(Kir seviyesine göre önerilen sıcaklık aralığı: soğuk -40°C)	(Kir seviyesine göre önerilen sıcaklık aralığı: soğuk -40°C)	(Kir seviyesine göre önerilen sıcaklık aralığı: soğuk -30°C)
Kır Seviyesi	Çok Kirli (çimen, kahve, meyve ve kan lekeleri gibi zor lekeler.)	Lekeleri ön işleme tabi tutmak veya ön yıkama yapmak gerekebilir. Beyazlar için önerilen toz veya sıvı deterjanlar, çok kirli çamaşırlar için önerilen dozajlarda kullanılabilir. Kil ve toprak lekeleri ile ağartıcılara hassas lekeleri temizlemek için toz deterjan kullanılması önerilir.	Renkliler için önerilen toz veya sıvı deterjanlar, çok kirli çamaşırlar için önerilen dozajlarda kullanılabilir. Kil ve toprak lekeleri ile ağartıcılara hassas lekeleri temizlemek için toz deterjan kullanılması önerilir. Ağartıcı içermeyen deterjanlar kullanılmalıdır.	Renkliler veya siyahlar/koyu renkliler için uygun sıvı deterjanlar, çok kirli çamaşırlar için önerilen dozajlarda kullanılabilir.	Narin çamaşırlar için üretilmiş sıvı deterjanları tercih edin. Yünlü veya ipek giysiler, özel yünlü deterjanları ile yıkanmalıdır.
	Normal Kirli (Örneğin, yaka ve manşetlerdeki vücut lekeleri)	Beyazlar için önerilen toz veya sıvı deterjanlar, normal kirli çamaşırlar için önerilen dozajlarda kullanılabilir.	Renkliler için önerilen toz veya sıvı deterjanlar, normal düzeyde kirli çamaşırlar için önerilen dozajlarda kullanılabilir. Ağartıcı içermeyen deterjanlar kullanılmalıdır.	Renkliler veya siyahlar/koyu renkliler için uygun sıvı deterjanlar, normal düzeyde kirli çamaşırlar için önerilen dozajlarda kullanılabilir.	Narin çamaşırlar için üretilmiş sıvı deterjanları tercih edin. Yünlü veya ipek giysiler, özel yünlü deterjanları ile yıkanmalıdır.
	Az Kirli (Gözle görülür leke yoktur.)	Beyazlar için önerilen toz veya sıvı deterjanlar, az kirli çamaşırlar için önerilen dozajlarda kullanılabilir.	Renkliler için önerilen toz veya sıvı deterjanlar, az kirli çamaşırlar için önerilen dozajlarda kullanılabilir. Ağartıcı içermeyen deterjanlar kullanılmalıdır.	Renkliler veya siyahlar/koyu renkliler için uygun sıvı deterjanlar, hafif kirli çamaşırlar için önerilen dozajlarda kullanılabilir.	Narin çamaşırlar için üretilmiş sıvı deterjanları tercih edin. Yünlü veya ipek giysiler, özel yünlü deterjanları ile yıkanmalıdır.

Sentetik programları için belirleyici değerler

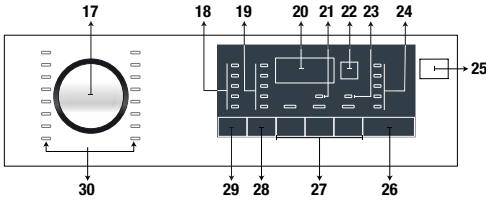
	Yük (kg)	Su Tüketimi (l)	Enerji Tüketimi (kW/sa)	Program Süresi (dak.) *	Kalan Nem Miktarı (%) **	Kalan Nem Miktarı (%) **
					≤ 1000 Devir	> 1000 Devir
Sentetik 60	4	70	1,35	2:20	45	40
Sentetik 40	4	67	0,85	2:20	45	40

* Seçtiğiniz programın yıkama süresini makinenin ekranında görebilirsiniz. Ekranda görülen süre ile gerçek yıkama süresi arasında küçük farklılıkların olması normaldir.

** Kalan nem içeriği değerleri, seçilen devir hızına göre farklılık gösterebilir.

4.3 Ürünün çalıřtırılması

4.3.1 Kontrol paneli



- 17 - Program seçim düğmesi
- 18 - Sıcaklık seviyesi ışıkları
- 19 - Sıkma seviyesi gösterge ışıkları
- 20 - Süre bilgi ekranı
- 21 - Çocuk kilidi devrede ışığı
- 22 - Bitiş Süresi Ayarlama düğmesi
- 23 - Kapı kilidi devrede ışığı
- 24 - Program takip göstergesi ışıkları
- 25 - Açma / Kapama düğmesi
- 26 - Başla / Bekle düğmesi
- 27 - Yardımcı fonksiyon düğmeleri
- 28 - Sıkma devri ayar düğmesi
- 29 - Sıcaklık ayar düğmesi
- 30 - Program seçim göstergesi ışıkları

4.3.2 Program ve tüketim tablosu

TR	Yardımcı Fonksiyon								
	Program (°C)	Azami yük (kg)	Su tüketimi (lt)	Enerji tüketimi (kWh)	Max Devir***	Ön Yıkama	Hızlı Yıkama	İlave Su	Seçilebilir Sıcaklık Aralığı °C
Pamuklu Ekonomik	60**	9	53	0,86	1000				Soğuk - 60
	60**	4,5	46	0,7	1000				Soğuk - 60
	40**	4,5	46	0,7	1000				Soğuk - 60
Pamuklu	90	9	90	2,65	1000	•	•	•	Soğuk - 90
	60	9	90	1,75	1000	•	•	•	Soğuk - 90
	40	9	87	1,2	1000	•	•	•	Soğuk - 90
Bebek+	90	9	118	2,6	1000				20 - 90
Sentetik	60	4	70	1,35	1000	•	•	•	Soğuk - 60
	40	4	67	0,85	1000	•	•	•	Soğuk - 60
Narin	40	4	55	0,65	1000				Soğuk - 40
Gömlek	60	4	66	1,3	800	•	•		Soğuk - 60
Yünlü	40	2	49	0,35	1000			•	Soğuk - 40
Koyu Renkiler / Kot	40	4	92	0,95	1000	•	•	*	Soğuk - 40
Perde	40	2	90	0,65	800	•			Soğuk - 40
Ekspres / Ekspres 14	90	9	64	2,1	1000		•		Soğuk - 90
	60	9	64	1,2	1000		•		Soğuk - 90
	30	9	61	0,25	1000		•		Soğuk - 90
Ekspres / Ekspres 14+Hızlı Yıkama	30	2	34	0,15	1000				Soğuk - 90
Yorgan	40	-	76	0,9	1000			•	Soğuk - 60
Spor	30	4	77	0,75	1000	•	•	*	Soğuk - 40
Elde Yıkama	30	1,5	49	0,27	1000				Soğuk - 30
Kazan Temizleme	90	-	90	2,55	600				90


• : Seçilebilir.

* : Otomatik olarak seçilir, iptal edilemez.

** : Enerji Etiket programı (EN 60456 Ed.3)

*** : Ürünün maksimum sıkma devri daha düşükse, maksimum sıkma devrinden daha yüksek bir değer seçilemez.

- : Maksimum yük için program açıklamasına bakın.

** “Pamuklu Ekonomik 40°C” ve “Pamuklu Ekonomik 60°C” standart programlardır. Bu programlar “40°C pamuklu standart program” ve “60°C pamuklu standart program” olarak bilinmekte olup pano üzerinde  sembolleri ile gösterilir.

4.3.4 Programlar

• Pamuklu Ekonomik

Normal kirli, dayanıklı pamuklu ve keten çamaşırlarınızı yıkamak için kullanın. Bu program, diğer tüm yıkama programlarına göre daha uzun sürede yıkamasına rağmen yüksek enerji ve su tasarrufu sağlar. Gerçek su sıcaklığı, belirtilen yıkama sıcaklığından farklı olabilir. Daha az miktarlarda çamaşır yıkarken (örn. ½ kapasite veya daha az) program aşamalarındaki süreler otomatik olarak kısalmalıdır. Bu durumda enerji ve su tüketimi daha da azalarak daha ekonomik bir yıkama yapılır. Bu program, kalan süre göstergesine sahip belli modellerde bulunmaktadır.

• Pamuklu

Dayanıklı pamuklu çamaşırlarınızı (çarşaf, nevresim takımı, havlu, bornoz, iç çamaşır vb.) bu programda yıkayabilirsiniz. Hızlı yıkama fonksiyon tuşuna basıldığında program süresi oldukça kısalmalıdır ancak daha yoğun yıkama hareketi ile yıkama performansı artar. Hızlı yıkama fonksiyonu seçilmeyen durumda ise yıkama süresi uzar ve üstün yıkama ve durulama performansı sağlar.

• Sentetik

Çok dayanıklı olmayan sentetik çamaşırlarınızı (gömlekler, bluzlar, sentetik/pamuklu karışımları vb.) bu programda yıkayabilirsiniz. Hızlı yıkama tuşuna basıldığında program süresi oldukça kısalmalıdır ve optimize edilmiş algoritma sayesinde yüksek performansta yıkar. Hızlı seçilmeyen durumda üstün yıkama ve durulama performansı sağlar.

• Yünlü

Yünlü çamaşırlarınızı yıkamak için kullanın. Çamaşırınızın etiketine uygun sıcaklığı seçin. Yünlüler için uygun bir deterjan kullanın.

• Elde Yıkama

Çamaşır makinesinde yıkanamaz etiketi olan ve elde yıkanması önerilen yünlü / hassas çamaşırlarınızı yıkamak için kullanın. Çok yumuşak yıkama hareketiyle çamaşırlarınızı yıpratmadan yıkar.



BİLGİ

- Su ve enerji tüketimi; su basıncı, sertliği ve sıcaklığına, çevre sıcaklığına, çamaşır cinsi ve miktarına, yardımcı fonksiyon seçimine, sıkma devrine ve şebeke voltajındaki değişimlere bağlı olarak yukarıdaki tablodan farklılık gösterebilir.
- Program seçerken makinenizin ekranında yıkama süresini görebilirsiniz. Makineye yüklediğiniz çamaşırın miktarına bağlı olarak, ekranda görüntülenen süreyle yıkama programının gerçek süresi arasında 1-1,5 saatlik bir fark olabilir. Yıkama programı başladıktan hemen sonra süre otomatik olarak düzelir.
- Tablodaki yardımcı fonksiyonlar, makinenizin modeline göre farklılık gösterebilir.
- Yardımcı fonksiyon seçim modları üretici firma tarafından değiştirilebilir. Mevcut seçim modları kaldırılabilir veya yeni seçim modları eklenebilir.

4.3.3 Program seçimi

- 1 “4.3.2 Program ve tüketim tablosu” bölümüne bakarak çamaşırların cinsine, miktarına, kir seviyesine uygun programı belirleyin.



BİLGİ

- Programlar, kumaş cinsine uygun en yüksek sıkma devriyle sınırlandırılmıştır.
- Kullanacağınız programı seçerken daima kumaş cinsi, renk, kirlilik derecesi ve izin verilen su sıcaklığını dikkate alın.
- Her zaman uygun olan en düşük sıcaklığı seçin. Daha yüksek sıcaklık, daha yüksek elektrik tüketimi anlamına gelir.

- 2 **Program Seçim** düğmesini kullanarak istediğiniz programı seçin.



• **Bebek+**

Yüksek sıcaklıkta yoğun yıkama ile anti alerjik ve hijyen istenen (bebek kıyafetleri, çarşaf, nevresim, iç çamaşırı, v.b. pamuklu) çamaşırlarınız için kullanabileceğiniz uzun süreli bir programdır. Daha uzun ısıtma süresi ve ilave bir durulama sayesinde yüksek hijyen sağlanır.

- Program 20°C sıcaklık opsiyonu seçiliyken, “VDE” enstitüsü tarafından test edilmiş; bakteri ve mantarları uzaklaştırma etkinliği açısından onaylanmıştır.

- Program 60°C sıcaklık opsiyonu seçiliyken, İngiltere “The British Allergy Foundation” (Allergy UK) kuruluşu tarafından test edilmiş; bakteri ve mantarların haricinde allerjenleri de uzaklaştırma etkinliği açısından onaylanmıştır.

• **Koyu Renkiler / Kot**

Bu programı koyu renkli veya renginin solmasını istemediğiniz renkli çamaşırlarınızı ve kot giysilerinizi yıkamak için kullanabilirsiniz. Düşük sıcaklıkta olmasına rağmen yüksek mekanik hareket ile yüksek performansta yıkama yapılmaktadır. Hızlı yıkama fonksiyonu seçildiğinde çok kısa sürede iyi yıkama sağlanır. Koyu renkliler için sıvı deterjan veya yün şampuanı kullanılması önerilmektedir. Yünlü vb. içerikli narin giysilerinizi yıkamayınız.

• **Sıkma+Pompa**

Ürünün içindeki suyu tahliye etmek için kullanın.

• **Durulama**

Durulamayı ya da kolalamayı ayrı yapmak istediğinizde kullanın.

• **Gömlek**

Bu program, pamuklu, sentetik ve sentetik karışımı gömlekleri bir arada yıkamak için kullanılır. Kırışık azaltma özelliği bulunmaktadır. Hızlı yıkama fonksiyonu seçildiğinde Ön işlem algoritması çalışır.

- Ön işlem kimyasalını giysilerinize ya direkt uygulayın ya da ana yıkama gözünden su alınmaya başladığında deterjan ile birlikte ekleyin. Böylece çok daha kısa sürede, normal yıkama ile aynı etkinlikte yıkama elde edilir. Gömleklerinizin ömrü uzar.

• **Narin**

Pamuklu/sentetik karışimli triko, penye gibi narin giysilerinizi bu programda yıkayabilirsiniz. Hassas yıkama hareketi ile ykar. Renginin korunmasını istediğiniz giysilerinizi 20 derece ya da soğuk opsiyonunu seçerek yıkayınız.

• **Ekspres / Ekspres 14**

Bu programı, az kirli ve lekesiz pamuklu giysileri kısa sürede yıkamak için kullanabilirsiniz. Hızlı yıkama fonksiyonu seçildiğinde program süresi 14 dakikaya kadar kısaltılabilir. Hızlı yıkama fonksiyonu seçildiğinde maksimum 2 (iki) kg çamaşır yıkanmalıdır.

• **Perde**

Tül ve perdelerinizi yıkamak için bu programı kullanabilirsiniz. Tül, delikli yapısı nedeni ile çok köpürdüğü için ana yıkama gözüne az miktarda deterjan koyun. Programdaki özel sıkma profili sayesinde tül ve perdelerin daha az kırışması sağlanır. Perdelerinizin hasar görmemesi adına belirtilen kapasitenin üzerinde perde yıkamayın.



BİLGİ

- Bu programda perdeler için üretilen özel deterjanları kullanmanız önerilir.

• **Yorgan**

Makinede yıkanabilir etiketi olan elyaf yorganlarınızı yıkamak için kullanın. Makineye ve yorgana zarar vermemek için yorganı doğru yüklediğinizi kontrol edin. Makineye yüklemeyen önce yorganın üzerindeki nevresimi çıkarın. Yorganı ikiye katlandıktan sonra makineye yükleyin. Yorganın makine içinde körükle mümkün olduğu kadar temas etmeyecek şekilde yerleştirilmesine dikkat edin.



BİLGİ

- 1 adet çift kişilik elyaf yorgandan (200x200 cm) fazlasını yüklemeyin.
- Pamuklu malzeme içeren yorgan, yastık vb. eşyalarınızı yıkamayın.



DİKKAT!

- Makinede, yorgan dışındaki halı, kilim, yolluk vb. eşyaları yıkamayın. Makinenizde kalıcı hasar meydana gelir.

• Kazan Temizleme

Kazanın temizlenmesi ve gerekli hijyenin sağlanması için belli bir sıklıkta (1-2 ayda bir) çalıştırın. Programı, kesinlikle çamaşırsız olarak ve makine boşken çalıştırın. Daha verimli bir sonuç elde etmek için, "2" no'lu deterjan gözüne çamaşır makinelerine uygun toz kireç çözücü koyun. Program sona erdikten sonra yüklemeye kapağını aralık bırakarak makinenin içinin kurumasını sağlayın.



BİLGİ

- Bu, çamaşır yıkama programı değildir. Makine bakım programıdır.
- Bu program, makinenin içinde herhangi bir şey varken çalıştırılmaz. Çalıştırmayı denediğinizde makine otomatik olarak içeride yük olduğunu algılar ve programı sonlandırır.

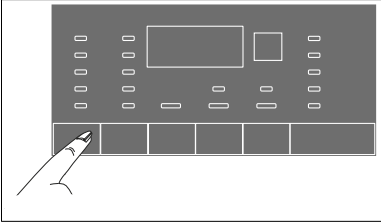
• Spor

Bu program pamuklu/sentetik karışımı spor giysileri yıkamak için uygundur. Hızlı yıkama yardımcı fonksiyon tuşuna basıldığında yıkama süresi oldukça kısalmır. Yoğun kirliliğe ve beklemiş spor giysilerinizi hızlı yıkama yardımcı fonksiyonunu seçmeden yıkayınız.

4.3.5 Sıcaklık seçimi

Yeni bir program seçildiğinde, sıcaklık göstergesinde seçilen programın tavsiye edilen sıcaklığı görünür.

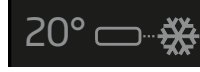
Sıcaklığı azaltmak için, Sıcaklık Ayar düğmesine basın. Sıcaklık kademelerle azalır.



BİLGİ

- Program ısıtma adımına gelmediyse, ürünü bekleme durumuna almadan sıcaklığı değiştirebilirsiniz.

20° C sıcaklık ve soğuk opsiyonları için sıcaklık seçim LED'i ortaktır. LED yanıp söndüğünde soğuk; sürekli yanık kaldığında 20° seçilmiş demektir.

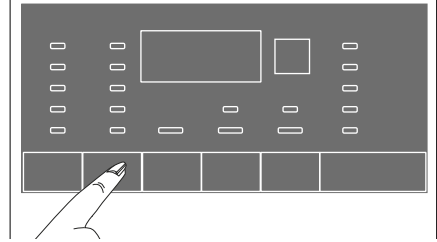


LED yanıp sönüyor.
20° : LED sürekli yanıyor.

4.3.6 Sıkma devri seçimi

Yeni bir program seçildiğinde, sıkma devri göstergesinde seçilen programın tavsiye edilen sıkma devri görünür.

Sıkma devrini azaltmak için, Sıkma Devri Ayar düğmesine basın. Sıkma devri kademelerle azalır.



Daha sonra ekranda, ürünün modeline bağlı olarak "Suda Bırakma" ve "Sıkma Yok" seçenekleri görünür. Bu seçeneklerin açıklamaları için "4.3.7 Yardımcı fonksiyon seçimi" bölümüne bakın.



BİLGİ

- Program sıkma adımına gelmediyse, ürünü bekleme durumuna almadan sıkma devrini değiştirebilirsiniz.

Suda bırakma

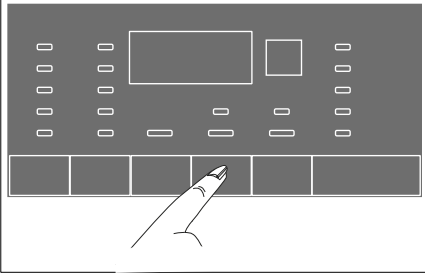
Ürünü program bitiminden hemen sonra boşaltmayacaksanız, çamaşırlarınızın susuz ortamda buruşmalarını önlemek için suda bırakma özelliğiyle onları son durulama suyunda bekletebilirsiniz. Bu işlemden sonra çamaşırlarınızı sıkmadan suyu tahliye etmek istiyorsanız, Başla / Bekle düğmesine basın. Program devam eder ve su tahliye edilerek program tamamlanır.

Suda bıraktığınız çamaşırları sıkma istiyorsanız, Sıkma devrini ayarlayın ve Başla / Bekle düğmesine basın. Program devam eder. Su tahliye edilerek çamaşırlar sıkılır ve program sonlanır.

4.3.7 Yardımcı fonksiyon seçimi

Programı başlatmadan önce istediğiniz yardımcı fonksiyonları seçin.

Seçilen yardımcı fonksiyonun gösterge ışığı yanar.



BİLGİ

- Ayarladığınız programla birlikte seçilmesine izin verilmeyen bir yardımcı fonksiyon seçilmeye çalışıldığında ilgili yardımcı fonksiyonun gösterge ışığı yanıp söner ve sesli uyarı verir.

Ayrıca yıkama başladıktan sonra çalışmakta olan programa uygun yardımcı fonksiyonları seçebilirsiniz veya iptal edebilirsiniz. Yıkama sırasında yardımcı fonksiyonun seçilemeyeceği bir aşamaya gelmişse, sesli uyarı verir ve ilgili yardımcı fonksiyon ışığı yanıp söner.



BİLGİ

- Bazı fonksiyonlar birlikte seçilemez. Ürünü çalıştırmadan önce ilk seçilen yardımcı fonksiyonla uyumsuz bir yardımcı fonksiyon seçilirse, ilk seçilen fonksiyon iptal olur ve son seçilen yardımcı fonksiyon seçili kalır. Örneğin, önce İlave Durulama seçilir ardından Hızlı Yıkama seçilmek istenirse, İlave Durulama iptal olur, Hızlı Yıkama geçerli kalır.

- Programa uygun olmayan yardımcı fonksiyon seçilemez. (Bkz. "4.3.2 Program ve tüketim tablosu")
- Bazı programların mutlaka birlikte çalışması gereken yardımcı fonksiyonlar vardır. Bunlar iptal edilemez. Yardımcı fonksiyonun çerçevesi yanmaz, sadece iç alan yanar.

• Ön Yıkama

Ön Yıkama yalnızca çok kirli çamaşırlar için gereklidir. Ön Yıkama kullanmadığınız takdirde enerji, su, deterjan ve zaman tasarrufu sağlarsınız.

• İlave Su

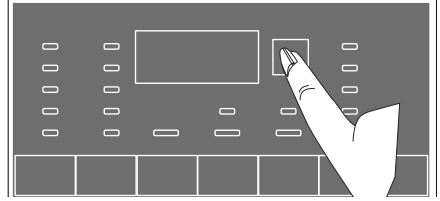
Bu fonksiyon, 4.3.2 Program ve tüketim tablosunda seçilebilir olarak belirtilen tüm programlarda çamaşırlarınızı, bol suyla yıkama ve durulamaya olanak sağlar. Bu fonksiyonu kolayca kırışan narin çamaşırlar için kullanın.

• Hızlı Yıkama

Bu fonksiyon seçildiğinde ilgili programların süreleri %50' ye kadar kısalır. Optimize edilmiş yıkama adımları, yüksek mekanik etki ve optimum su tüketimi sayesinde süre kısalmasına rağmen yüksek yıkama performansı elde edilir.

4.3.8 Bitiş Süresi

Bitiş Süresi fonksiyonuyla program başlangıcı 24 saate kadar ertelenebilir. Bitiş Süresi düğmesine basıldıktan sonra ekranda görünen süre programın tahmini bitiş süresidir. Bitiş süresi ayarı yapıldıysa Bitiş Süresi göstergesi yanar.



- 1 Yükleme kapağını açın, çamaşırları yerleştirin ve deterjan vb. ekleyin.
- 2 Yıkama programını, sıcaklığını, sıklık devrini ve gerekirse yardımcı fonksiyonları seçin.
- 3 Bitiş Süresi düğmesine basarak istediğiniz bitiş süresini ayarlayın. Bitiş Süresi göstergesi yanar.
- 4 Başla / Bekle düğmesine basın. Süre geri saymaya başlar. Görüntülenen bitiş süresinin ortasındaki ":" yanıp sönmeye başlar.

Bitiş süresinin ayarlanması

Bitiş Süresi fonksiyonunu iptal etmek isterseniz, Açma / Kapama düğmesine basarak ürünü kapayıp açın.



BİLGİ

- Bitiş Süresi fonksiyonunu etkinleştirdiğinizde sıvı deterjan kullanmayın! Çamaşırlarda leke kalması riski vardır.
- Bitiş Süresi geri sayımı boyunca ürüne çamaşır ilave edilebilir. Geri sayım işleminin sonunda Bitiş Süresi göstergesi söner, yıkama başlar ve seçili programın süresi görüntülenir.
- Bitiş Süresi seçimi yapıldığında, ekranda görülen süre, bitiş süresi ile seçilen programın süresinin toplamıdır.

4.6.9 Programın başlatılması

1. Programı başlatmak için Başla / Bekle düğmesine basın.
2. Programın başladığını belirten program takip ışığı yanar.



BİLGİ

- Program seçimi sırasında 10 dakika içinde herhangi bir program başlatılmazsa veya herhangi bir düğmeye basılmazsa ürün kendiliğinden kapanır. Ekran ve tüm göstergeler söner.
- Açma / Kapama düğmesine basarsanız, varsayılan olarak seçili olan programın bilgileri görüntülenir.

4.6.10 Yükleme kapağı kilidi

Ürünün yükleme kapağında, su seviyesinin uygun olmadığı durumlarda kapağın açılmasını önleyen bir kilit sistemi bulunmaktadır. Yükleme kapağı kilitliken panoda "Kapak kilitli" ışığı yanar.

4.6.11 Program başladıktan sonra seçimlerin değiştirilmesi

Program başladıktan sonra aşağıdaki anlatılan değişiklikleri yapabilirsiniz.

Ürünün bekleme durumuna alınması

Herhangi bir program çalışırken, Başla/Bekle düğmesine basarak makineyi bekleme durumuna alın. Program takip göstergesinde Başla/Bekle ve program adımını belirten ışık yanıp sönmeye başlayarak makinenin beklemeye alındığını belirtir. Ayrıca yükleme kapağı ışığı kapak açılabilir duruma gelinceye kadar yanıp söner. Yükleme kapağı açılabilir duruma geldiğinde yükleme kapağı ışığı söner, program adım ışığı ve Başla /Bekle ışığı yanıp sönmeye devam eder.

Ayrıca yükleme kapağı açılabilir duruma geldiğinde, program adım ışığına ek olarak Yükleme Kapağı ışığı söner.

Yardımcı fonksiyon, devir ve sıcaklık ayarlarının değiştirilmesi

Çalışmakta olan programın geldiği adıma bağlı olarak yardımcı fonksiyonları iptal edebilir veya etkinleştirebilirsiniz. Bkz. "4.3.7 Yardımcı fonksiyon seçimi".

Ayrıca sıcaklık ve devir ayarlarını da değiştirebilirsiniz. Bkz. "4.3.5 Sıcaklık seçimi" ve "4.3.6 Sıkma devri seçimi".



BİLGİ

- Değişiklik yapılmasına izin verilmiyorsa ilgili ışık 3 kez yanıp söner.

Çamaşır eklenmesi ve çıkarılması

1. Başla / Bekle düğmesine basarak ürünü bekleme durumuna alın. Makinenin bekleme durumuna alındığı adıma uygun program takip ışığı yanıp sönecektir.
2. Yükleme kapağı açılabilir duruma gelene kadar bekleyin.
3. Yükleme kapağını açıp çamaşır ekleyin veya çıkartın.
4. Yükleme kapağını kapayın.
5. Gerekirse yardımcı fonksiyon, sıcaklık ve devir ayarlarındaki değişiklikleri yapın.
6. Başla/Bekle düğmesine basarak ürünü çalıştırın.

4.6.12 Çocuk kilidi

Çocuk kilidi özelliğiyle, çocukların ürünü oynamasını önleyebilirsiniz. Bu sayede, devam eden bir programda değişiklik yapılmasını engelleyebilirsiniz.



BİLGİ

- Çocuk kilidi devrederken Açma / Kapama düğmesiyle ürünü kapayıp açabilirsiniz. Bu durumda ürününüz, çocuk kilidi devrede olacak şekilde programa kaldığı yerden devam eder.

Çocuk kilitini etkinleştirmek için:

2. yardımcı fonksiyon düğmesine 3 saniye basılı tutun. Panoda bulunan program seçim ekranında "CL On" ışığı yanar. Bu ışık yandığında **2. Yardımcı Fonksiyon** düğmesine basmayı bırakabilirsiniz.

Çocuk kilidini devreden çıkarmak için:
2. yardımcı fonksiyon düğmesine 3 saniye süresince basılı tutun. Panoda bulunan program seçim ekranında “CL Off” ışığı yanar.

4.6.13 Programın iptal edilmesi

Ürün kapanıp açıldığında program iptal edilir.
Açma / Kapama düğmesini 3 saniye basılı tutun.



BİLGİ

- Çocuk kilidi devredeyken Açma / Kapama düğmesine basılırsa, program iptal edilmez. Öncelikle çocuk kilidinin iptal edilmesi gerekir.
- Programı iptal ettikten sonra yükleme kapağını açmanız gerekiyor fakat üründeki su seviyesi kapak hizasının üzerinde olduğu için kapak açılmıyorsa, Program Seçim düğmesini Pompa+Sıkma programına getirip üründeki suyu tahliye edin.

4.6.14 Program sonu

Program tamamlandığında ekranda “Bitti” uyarısı görüntülenir.”

10 dakika boyunca hiçbir düğmeye basılmazsa ürün kendiliğinden kapanır. Ekran ve tüm göstergeler kapanır.

Açma / Kapama düğmesine basarsanız tamamlanan program adımları görüntülenir.

4.6.15 Enerji tasarrufu modu

Ürünü Açma / Kapama düğmesiyle açtıktan veya seçilen program sona erdikten sonra 2 dakika boyunca herhangi bir işlem yapılmaması halinde ürün otomatik olarak enerji tasarrufu moduna girer. Gösterge ışıklarının parlaklığı azalır. Program süresi ekranı varsa bu ekran tamamen kapanır.

Program düğmesini çevirmeniz veya herhangi bir düğmeye dokunmanız halinde ışıklar ve ekran eski haline döner.



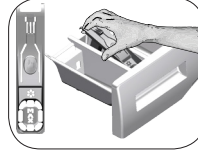
BİLGİ

- Bu ürünün bir özelliği olup bir hata değildir.

4.4 Bakım ve temizlik

Düzenli aralıklarla temizlenmesi, ürünün kullanım ömrünü uzatır ve sık karşılaşılan sorunları azaltır.

4.4.1 Deterjan çekmecesinin temizlenmesi



Deterjan çekmecesini, zamanla içinde toz deterjan birikmesini önlemek için, aşağıda belirtildiği gibi düzenli aralıklarla (4-5 yıkamada bir) temizleyin:

Resimdeki gibi sifonun arka parçasını kaldırarak çıkartın. Yumuşatıcı bölümünde normalden daha çok su ve yumuşatıcı karışımı kalmaya başlarsa sifon temizliği de yapılmalıdır.

- 1 Yumuşatıcı gözündeki sifonun işaretli noktasına bastırarak, deterjan çekmecesini kendinize doğru çekip çıkarın.
- 2 Çekmeceyi ve sifonu lavaboda, bol ılık suyla yıkayın. Kalıntıların cildinize temas etmesini önlemek için eldiven takın ve uygun bir fırçayla temizleyin.
- 3 Temizledikten sonra sifonun yerine iyice oturduğundan emin olarak çekmeceyi geri takın.

4.4.2 Yükleme kapağının ve kazanın temizlenmesi

Kazan temizleme programı bulunan ürünler için, bkz. Ürünün çalıştırılması bölümü - Programlar.



BİLGİ

- Kazan Temizleme işlemini 2 ayda bir tekrarlayın.
- Çamaşır makinelerine uygun bir deterjan/kireç önleyici kullanın.



Her yıkamadan sonra kazanın içinde yabancı cisim kalmadığından emin olun.

Şekilde gösterilen körükteki delikler tıkalı ise kürdan yardımıyla delikleri açın.



BİLGİ

- Kazanın içinde, yabancı metal cisimler yüzünden pas lekeleri oluşabilir. Kazan yüzeyindeki lekeleri, paslanmaz çeliğe uygun temizlik maddeleriyle temizleyin.



UYARI

- Kesinlikle çelik yünü ya da bulaşık teli kullanmayın. Bunlar boyalı, krom kaplı ve plastik yüzeylere zarar verir.

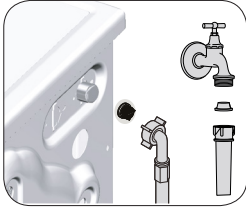
4.4.3 Gövdenin ve kontrol panelinin temizlenmesi

Gereken şekilde, makinenin gövdesini sabunlu su ya da aşındırıcı olmayan jel deterjanlarla silin ve yumuşak bir bezle kurulayın.

Kontrol panelini temizlemek için yalnızca yumuşak ve nemli bir bez kullanın.

4.4.4 Su girişi filtrelerinin temizlenmesi

Makinenin arkasındaki su girişi musluklarının ucunda ve su girişi hortumlarının musluğa bağlandığı uçlarda birer adet filtre vardır. Bu filtreler, sudaki yabancı maddelerin ve pisliklerin makineye girmesini engeller. Filtrelerin kirlendikten sonra temizlenmesi gerekir.



1. Muslukları kapatın.

2. Su girişi vanalarındaki filtrelere erişebilmek için su girişi hortumlarının somunlarını sökün.

Bunları uygun bir fırçayla temizleyin. Filtreler çok kirliyse bunları penseyle yerlerinden çıkarıp bu şekilde temizleyin.

3. Su girişi hortumlarının düz ucunda bulunan filtreleri contasıyla birlikte yerinden çıkarıp musluk altında iyice temizleyin.
4. Conta ve filtreleri dikkatlice tekrar yerine takarak hortum somunlarını elinizle sıkın.

4.4.5 Kalan suyu tahliye etme ve pompa filtresini temizleme

Makinezinde bulunan filtre sistemi, yıkama suyunun tahliyesi sırasında, düğme, bozuk para, kumaş lifi gibi katı maddelerin pompa pervanesine takılmasını engeller. Böylece su sorunsuz bir şekilde tahliye olur ve pompanın kullanım ömrü uzar.

Makine suyu tahliye etmiyorsa, pompa filtresi tıkanmış olabilir. Filtrenin, her tıkanıldığında ya da 3 ayda bir temizlenmesi gerekir. Pompa filtresini temizlemek için önce suyun tahliye edilmesi gerekmektedir.

Ayrıca, makineyi taşımadan önce (örneğin başka bir eve taşınırken) ve suyun donma tehlikesi söz konusu olduğunda da suyun tamamen tahliye edilmesi gerekebilir.



DİKKAT!

- Pompa filtresinin içinde kalan yabancı cisimler makineye zarar verebilir ya da ses problemlerine neden olabilir.

- Ürün kullanılmıyorsa musluğu kapatın, şebeke hortumunu sökün ve donma ihtimaline karşı makinenin içerisindeki suyu tahliye edin.
- Her kullanımdan sonra şebeke hortumunu bağlı olduğu su musluğunu kapatın.

Kirlenen filtrenin temizlenmesi ve suyun tahliye edilmesi için:

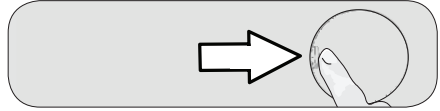
1. Makinenin fişini çekerek elektriği kesin.



DİKKAT!

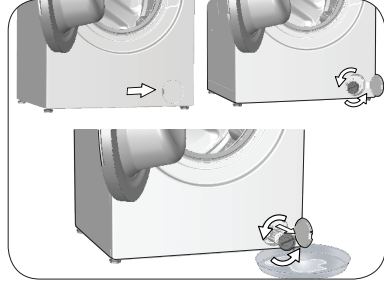
- Makinenin içindeki suyun sıcaklığı 90°C'ye kadar çıkabilir. Yanma riskini önlemek için, filtreyi, makinenin içindeki su soğuduktan sonra temizleyin.

2. Filtre kapağını açın.



3. Suyu tahliye etmek için aşağıdaki prosedürleri izleyin.

Üründe, suyun tahliye edilmesine yarayan acil durum su tahliye hortumu yoksa:



- a. Filtreden akacak suyu toplamak için filtrenin önüne geniş bir kap yerleştirin.
 - b. Pompa filtresini su akmaya başlayıncaya kadar (saat yönünün tersine) çevirerek gevşetin. Akan suyu, filtrenin önüne yerleştirdiğiniz kaba doldurun. Etrafa dökülebilecek suyu temizlemek için yanınızda bir bez bulundurun.
 - c. Makinedeki su bittiğinde filtreyi çevirerek tamamen çıkarın.
4. Filtre içindeki kalıntıları ve ayrıca varsa pervane bölgesindeki lifleri temizleyin.
 5. Filtreyi yerine takın.
 6. Filtre kapağı iki parçalı ise, tırnağa bastırarak filtre kapağını kapatın. Tek parçalıysa önce tırnakları yerlerinde alt parçaya oturtun ve ardından kapatmak üzere üst parçaya bastırın.

5 Sorun giderme

Program kapak kapandıktan sonra başlamıyor.

- Başlat / Duraklat / İptal Et düğmesine basılmamıştır. >>> *Başlat / Duraklat / İptal Et düğmesine basın.
- Yükün fazla olması durumunda yükleme kapağının kapanması zor olabilir. >>> Çamaşır miktarını azaltın ve yükleme kapağının doğru şekilde kapandığından emin olun.

Program başlatılmıyor veya program seçimi yapılamıyor.

- Besleme kaynaklı problemler (şebeke gerilimi, su basıncı, vb.) nedeniyle makine kendini korumaya almıştır. >>> Açma/Kapama düğmesine 3 saniye basılı tutun. (bkz. "Programın iptal edilmesi")

Makinenin içinde su var.

- Üretim sırasında kalite kontrol işlemleri nedeniyle üreinde bir miktar su kalmış olabilir. >>> Bu bir arıza değildir; su makineye zarar vermez.

Makine su almıyor.

- Musluk kapalı olabilir. >>> Muslukları açın.
- Su girişi hortumu bükülmüş olabilir. >>> Hortumu düzeltin.
- Su girişi filtresi tıkalıdır. >>> Filtreyi temizleyin.
- Yükleme kapağı açık olabilir. >>> Kapağı kapatın.

Makine suyu tahliye etmiyor.

- Su gider hortumu tıkanmış veya kıvrılmış olabilir. >>> Hortumu temizleyin veya düzeltin.
- Pompa filtresi tıkalıdır. >>> Pompa filtresini temizleyin.

Makine titreşim veya ses yapıyor.

- Makine dengesiz duruyor olabilir. >>> Ayaklarını ayarlayarak makineyi dengeleyin.
- Pompa filtresine sert bir cisim kaçmış olabilir. >>> Pompa filtresini temizleyin.
- Nakliye emniyet civataları çıkarılmamıştır. >>> Nakliye emniyet civatalarını çıkarın.
- Makinedeki çamaşır miktarı çok az olabilir. >>> Makineye daha fazla çamaşır koyun.
- Makineye çok fazla çamaşır konulmuş olabilir. >>> Makinenin içindeki çamaşırın bir kısmını çıkarın ya da çamaşırları elinizle düzelterek makinenin içine eşit bir şekilde dağıtın.
- Makine sert bir yüzeye dayanıyor olabilir. >>> Makinenin herhangi bir yere dayanmadığından emin olun.

Çamaşır makinesinin altından su sızıyor.

- Su gider hortumu tıkanmış veya kıvrılmış olabilir. >>> Hortumu temizleyin veya düzeltin.
- Pompa filtresi tıkalıdır. >>> Pompa filtresini temizleyin.

Makine, program başladıktan bir süre sonra durdu.

- Makine düşük voltaj nedeniyle geçici olarak durmuş olabilir. >>> Voltaj normal seviyeye geldiğinde makine çalışmaya kaldığı yerden devam eder.

Makine aldığı suyu doğrudan tahliye ediyor.

- Tahliye hortumu uygun yükseklikte olmayabilir. >>> Su tahliye hortumunu kullanım kılavuzunda anlatıldığı gibi bağlayın.

Yıkama sırasında makinede su görünmüyor.

- Su seviyesi makinenin dışından görünmez. >>> Bu bir arıza değildir.

Yükleme kapağı açılmıyor.

- Makinedeki su seviyesinden dolayı kapak kilidi devrededir. >>> Pompa ya da Sıkma programını çalıştırarak suyu tahliye edin.
- Makine suyu ısıtıyordur ya da sıkma adımıdadır. >>> Program tamamlanana kadar bekleyin.

- Çocuk kilidi devrede. Kapak kilidi program bittikten birkaç dakika sonra devreden çıkar. >>> Kapak kilidinin devreden çıkması için birkaç dakika bekleyin.
- Yükleme kapağı, maruz kaldığı basınç nedeniyle sıkışmış olabilir. >>> Tutma yerinden tutun, yükleme kapağını itip çekerek basınçtan kurtarın ve açın.

Yıkama kullanım kılavuzunda belirtilen süreden uzun sürüyor. (*)

- Su basıncı düşüktür. >>> Makine, gelen su miktarının azalması nedeniyle yıkama kalitesinin düşmesini önlemek için yeterli suyu alıncaya kadar bekler. Bu nedenle yıkama süresi uzar.
- Voltaj düşük olabilir. >>> Besleme voltajı düşük olduğunda yıkama kalitesinin düşmemesi için yıkama süresi uzatılır.
- Suyun giriş sıcaklığı çok düşük olabilir. >>> Soğuk mevsimlerde suyun ısıtılması için gereken süre uzar. Ayrıca, yıkama kalitesinin düşmemesi için de yıkama süresi uzatılabilir.
- Durulama sayısı ve/veya durulama suyu miktarı artmış olabilir. >>> Makine, daha iyi durulama yapması gerektiğinde durulama suyu miktarını artırır ve gerekirse bir durulama adımı daha ekler.
- Çok fazla deterjan kullanılması nedeniyle aşırı köpük oluşmuş ve otomatik köpük söndürme sistemi devreye girmiş olabilir. >>> Önerilen miktarda deterjan kullanın.

Program süresi geri saymıyor. (Ekranlı modellerde) (*)

- Makine su alırken zamanlayıcı durabilir. >>> Makine, yeterince su alıncaya kadar zamanlayıcı göstergesi geri saymaz. Alınan su miktarı azaldığında yıkama kalitesinin düşmemesi için makine, yeterli su alıncaya kadar bekler. Zamanlayıcı göstergesi bundan sonra geri saymaya devam eder.
- Zamanlayıcı göstergesi ısıtma adımında durabilir. >>> Makine, seçili sıcaklığa ulaşana kadar zamanlayıcı göstergesi geri saymaz.
- Zamanlayıcı göstergesi sıkma adımında durabilir. >>> Kazandaki içindeki çamaşırın dengesiz dağılımı nedeniyle otomatik dengesiz yük algılama sistemi devreye girmiş olabilir.

Program süresi geri saymıyor. (*)

- Makinenin içindeki çamaşır dengesiz dağılımı olabilir. >>> Kazanın içindeki çamaşırın dengesiz dağılımı olması nedeniyle otomatik dengesiz yük algılama sistemi devreye girmiş olabilir.

Makine sıkma adımına geçmiyor. (*)

- Makinenin içindeki çamaşır dengesiz dağılımı olabilir. >>> Kazanın içindeki çamaşırın dengesiz dağılımı olması nedeniyle otomatik dengesiz yük algılama sistemi devreye girmiş olabilir.
- Makine, içindeki su tamamen tahliye edilmediği için sıkma yapıyor. >>> Filtreyi ve tahliye hortumunu kontrol edin.
- Çok fazla deterjan kullanılması nedeniyle aşırı köpük oluşmuş ve otomatik köpük söndürme sistemi devreye girmiş olabilir. >>> Önerilen miktarda deterjan kullanın.

Yıkama performans kötü: Çamaşırda grileşme var. (**)

- Uzun bir süre yetersiz miktarda deterjan kullanılmış olabilir. >>> Su sertliğine ve çamaşıra göre önerilen miktarda deterjan kullanın.
- Uzun süre, düşük ısıda yıkama yapılmış olabilir. >>> Yıkancak çamaşır için uygun sıcaklığı seçin.
- Sert sularla yetersiz miktarda deterjan kullanılıyor olabilir. >>> Su sertse, yeterli miktarda deterjan kullanılmaması kirin çamaşıra yapışmasına ve çamaşıra zamanla bozarmaya neden olur. Grileşme oluştuktan sonra gidermek zordur. Su sertliğine ve çamaşıra göre önerilen miktarda deterjan kullanın.

- Çok miktarda deterjan kullanılmıştır. >>> Su sertliğine ve çamaşıra göre önerilen miktarda deterjan kullanın.

Yıkama performansı kötü: Lekeler çıkıyor veya çamaşırlar beyazlaşmıyor. ()**

- Yetersiz miktarda deterjan kullanılmıştır. >>> Su sertliğine ve çamaşıra göre önerilen miktarda deterjan kullanın.
- Makine aşırı yüklenmiştir. >>> Makineyi aşırı yüklemeyin. "Program ve tüketim tablosu"nda tavsiye edilen miktarda çamaşır yükleyin.
- Yanlış program ve sıcaklık seçilmiştir. >>> Yıkancak çamaşıra uygun olan program ve sıcaklığı seçin.
- Yanlış tipte deterjan kullanılmıştır. >>> Makineye uygun, orijinal deterjan kullanın.
- Çok fazla deterjan kullanılmıştır. >>> Deterjanı doğru göze koyun. Çamaşır suyuyla deterjanı birbirine karıştırmayın.

Yıkama performansı kötü: Çamaşırlarda yağlı lekeler oluştu. ()**

- Düzenli kazan temizliği yapılmamıştır. >>> Kazanı düzenli olarak temizleyin. Bunun için lütfen bkz. 4.4.2.

Yıkama performansı kötü: Çamaşırlar kötü kokuyor. ()**

- Sürekli düşük sıcaklıklarda ve/veya kısa programlarda yıkama yapmanın sonucu olarak kazanda kokular ve bakteri katmanları oluşur. >>> Makinenin deterjan çekmesini ve yüklemesini her yıkamadan sonra yarı aralık bırakın. Böylece içeride bakteriler için elverişli, nemli bir ortam oluşmamış olur.

Çamaşırların rengi soldu. ()**

- Makine aşırı yüklenmiştir. >>> Makineyi aşırı yüklemeyin.
- Kullanılan deterjan nemlidir. >>> Deterjanları nemsiz bir ortamda, kapalı olarak saklayın ve aşırı sığağa maruz bırakmayın.
- Yüksek bir sıcaklık derecesi seçilmiştir. >>> Çamaşırların türüne ve kirlenme derecesine uygun bir program ve sıcaklık seçin.

İyi durulmuyor.

- Kullanılan deterjanın miktarı, markası veya saklama koşulları uygun değildir. >>> Çamaşır makinesine ve çamaşırlarınıza uygun bir deterjan kullanın. Deterjanları nemsiz bir ortamda, kapalı olarak saklayın ve aşırı sığağa maruz bırakmayın.

- Deterjan yanlış göze konmuştur. >>> Ön yıkama programı seçilmediği halde ön yıkama gözüne deterjan konursa makine, bu deterjanı durulama ya da yumuşatıcı adımında alabilir. Deterjanı doğru göze koyun.

- Pompa filtresi tıkalıdır. >>> Filtreyi kontrol edin.
- Tahliye hortumu kıvrılmıştır. >>> Tahliye hortumunu kontrol edin.

Çamaşırlar yıkandıktan sonra sertleşti. ()**

- Yeterli miktarda deterjan kullanılmamıştır. >>> Su sertliğine uygun miktarda deterjan kullanılmaması, zamanla çamaşırların sertleşmesine neden olur. Su sertliğine uygun miktarda deterjan kullanın.

- Deterjan yanlış göze konmuştur. >>> Ön yıkama programı seçilmediği halde ön yıkama gözüne deterjan konursa makine, bu deterjanı durulama ya da yumuşatıcı adımında alabilir. Deterjanı doğru göze koyun.

- Deterjanla yumuşatıcı karışmış olabilir. >>> Yumuşatıcıyı deterjanla karıştırmayın. Dağıtıcıyı sıcak suyla yıkayıp temizleyin.

Çamaşırlar yumuşatıcı kokmuyor. ()**

- Deterjan yanlış göze konmuştur. >>> Ön yıkama programı seçilmediği halde ön yıkama gözüne deterjan konursa makine, bu deterjanı durulama ya da yumuşatıcı adımında alabilir. Dağıtıcıyı sıcak suyla yıkayıp temizleyin. Deterjanı doğru göze koyun.

- Deterjanla yumuşatıcı karışmış olabilir. >>> Yumuşatıcıyı deterjanla karıştırmayın. Dağıtıcıyı sıcak suyla yıkayıp temizleyin.

Çekmece deterjan kalıntısı var. ()**

- Deterjan ıslak çekmeceye konmuştur. >>> Deterjanı koymadan önce deterjan çekmesini kurullayın.
- Deterjan nemlenmiştir. >>> Deterjanları nemsiz bir ortamda, kapalı olarak saklayın ve aşırı sığağa maruz bırakmayın.
- Su basıncı düşüktür. >>> Su basıncını kontrol edin.
- Makine ön yıkama suyunu alırken ana yıkama gözündeki deterjan ıslanmış. Deterjan gözünün deliklerinde tıkanıklık vardır. >>> Delikli kontrol edip tıkanıklık varsa temizleyin.
- Deterjan çekmececi vanalarında sorun olabilir. >>> Yetkili Servisi çağırın.
- Deterjanla yumuşatıcı karışmış olabilir. >>> Yumuşatıcıyı deterjanla karıştırmayın. Dağıtıcıyı sıcak suyla yıkayıp temizleyin.
- Düzenli kazan temizliği yapılmamıştır. >>> Kazanı düzenli olarak temizleyin. Bunun için lütfen bkz. 4.4.2.

Makinede çok fazla köpük oluşuyor. ()**

- Çamaşır makinesine uygun olmayan deterjanlar kullanılıyor. >>> Çamaşır makinesine uygun deterjanlar kullanın.
- Çok fazla miktarda deterjan kullanılmıştır. >>> Sadece yeterli miktarda deterjan kullanın.
- Deterjan yanlış koşullarda saklanmıştır. >>> Deterjanı kapalı ve kuru bir yerde saklayın. Aşırı sıcak ortamlarda saklamayın.
- Tül gibi delikli çamaşırlar yapıları nedeniyle çok fazla köpürebilir. >>> Bu tip kumaşlar için daha az miktarda deterjan kullanın.
- Deterjan yanlış göze konmuştur. >>> Deterjanı doğru göze koyun.
- Yumuşatıcı erken alınıyor. >>> Vanalarda veya deterjan çekmesinden sorun alabilir. Yetkili servisi arayın.

Deterjan çekmesinden dışarı köpük taşıyor.

- Çok fazla deterjan kullanılmış olabilir. >>> 1 çorba kaşığı yumuşatıcı ile ½ lt suyu karıştırıp deterjan çekmesinin ana yıkama gözüne koyun. >>> Makineye "Program ve Tüketim tablosu"nda yer alan programa ve azami yüklerle uygun miktarda deterjan koyun. Ekstra kimyasal (leke çıkarıcılar, çamaşır suyu vb.) kullanıyorsanız, deterjan miktarını azaltın.

Program sonunda çamaşırlar ıslak kalıyor. (*)

- Çok fazla deterjan kullanılması nedeniyle aşırı köpük oluşmuş ve otomatik köpük söndürme sistemi devreye girmiş olabilir. >>> Önerilen miktarda deterjan kullanın.

(*) Çamaşırlar kazan içinde eşit dağılmadığı zaman, makine, kendisine ve çevresine zarar vermemek için sıkma adımına geçmez. Çamaşırlar yeniden düzeltilip tekrar sıkma yaptırılmalıdır.

(**) Düzenli kazan temizliği yapılmamış olabilir. Kazanı düzenli olarak temizleyin. Bkz. 4.4.2



DİKKAT!

- Bu bölümdeki talimatları uygulamanıza rağmen sorunu gideremezseniz ürünü satın aldığınız bayi ya da Yetkili Servise başvurun. Çalışmayan ürünü kendiniz onarmayı asla denemeyin.

6 Tüketici hizmetleri

Değerli Müşterimiz,

Beko Çağrı Merkezi haftanın 7 günü 24 saat hizmet vermektedir.

Sabit veya cep telefonlarınızdan alan kodu tuşlamadan çağrı merkezi numaramızı arayarak ürününüz ile ilgili arzu ettiğiniz hizmeti talep edebilirsiniz.

Çağrı merkezimiz ile yaptığımız görüşmeler iletişim hizmeti aldığınız operatör firma tarafından sizin için tanımlanan tarifeye göre ücretlendirilir.

Çağrı Merkezimize ayrıca www.beko.com.tr adresindeki "Tüketici Hizmetleri" bölümünde bulunan formu doldurarak veya 0 216 423 23 53 nolu telefona faks çekerek de ulaşabilirsiniz.

Yazılı başvurular için adresimiz:

Arçelik Çağrı Merkezi, Arçelik A.Ş. Ankara Asfaltı Yarı,34950 Tuzla/İSTANBUL

Yetkili servislerimizin, güncel iletişim bilgilerine www.beko.com adresinden ulaşabilirsiniz

Beko Çağrı Merkezi
444 0 888

(Sabit telefonlardan veya cep telefonlarından alan kodu çevirmeden arayın*)

Diğer Numara
0216 585 8 888

Aşağıdaki önerilere uymanızı rica ederiz.

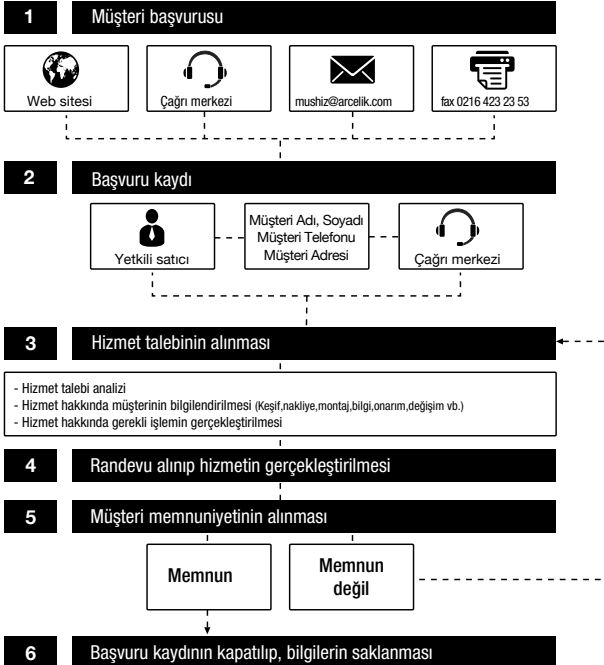
- 1 Ürününüzü aldığınızda Garanti belgesini Yetkili Satıcınıza onaylattırınız.
- 2 Ürününüzü kullanma kılavuzu esaslarına göre kullanınız.
- 3 Ürününüz ile ilgili hizmet talebiniz olduğunda yukarıdaki telefon numaralarından Çağrı Merkezimize başvurunuz.
- 4 Hizmet için gelen teknisyene "teknisyen kimlik kartı"ni sorunuz.
- 5 İşiniz bittiğinde servis teknisyeninden "Hizmet Fişi" istemeyi unutmayınız. alacağınız "Hizmet Fişi" , ilerde ürününüzde meydana gelebilecek herhangi bir sorunda size yarar sağlayacaktır.
- 6 Ürünün kullanım ömrü:10 yıldır. (Ürünün fonksiyonunu yerine getirebilmesi için gerekli yedek parça bulundurma süresi)

Müşteri Memnuniyeti Politikası

Arçelik A.Ş. olarak, hizmet verdiğimiz markamızın müşteri istek ve önerilerinin müşteri profili ayrıntı yapılmaksızın her kanaldan (çağrı merkezi, e-posta, www.arçelik.com.tr, faks, mektup, sosyal medya, bayi) rahatlıkla iletebileceği, izlenebilir, raporlanabilir, şeffaf ve güvenli tek bir bilgi havuzunda toplandığı, bu kayıtların yasal düzenlemelere uygun, objektif, adil ve gizlilik içinde ele alındığı, değerlendirildiği ve süreçlerin sürekli kontrol edilerek iyileştirildiği, mükemmel müşteri deneyimini yaşatmayı ana ilke olarak kabul etmiş müşteri odaklı bir yaklaşımı benimsemekteyiz.

Yaklaşımımıza paralel olarak tüm süreçler yönetim sistemi ile entegre edilerek, birbirini kontrol eden bir yapı geliştirilmiş olup, yönetim hedefleri de bu sistem üzerinden beslenmektedir.

Hizmet talebinin değerlendirilmesi



Kullanım Hataları ve Garanti ile İlgili Dikkat Edilmesi Gereken Hususlar

Aşağıda belirtilen sorunların giderilmesi ücret karşılığında yapılır. Bu durumlar için garanti şartları uygulanmaz;

- 1) Kullanım hatalarından kaynaklanan hasar ve arızalar,
- 2) Malın tüketiciye tesliminden sonraki yükleme, boşaltma, taşıma vb. sırasında oluşan hasar ve arızalar,
- 3) Malın kullanıldığı yerin elektrik, su, doğalgaz, telefon vb. şebekesi ve/veya altyapısı kaynaklı meydana gelen hasar ve arızalar,
- 4) Doğa olayları ve yangın, su baskını vb. kaynaklı meydana gelen hasar ve arızalar,
- 5) Malın tanıtma ve kullanma kılavuzlarında yer alan hususlara aykırı kullanılmasından kaynaklanan hasar ve arızalar,
- 6) Malın, 6502 sayılı Tüketicinin Korunması Hakkındaki Kanununda tarif edilen şekli ile ticari veya mesleki amaçlarla kullanımı durumunda ortaya çıkan hasar ve arızalar,

Mala yetkisiz kişiler tarafından bakım, onarım veya başka bir nedenle müdahale edilmesi durumunda mala verilmiş garanti sona erecektir.

Garanti uygulaması sırasında değiştirilen malın garanti süresi, satın alınan malın kalan garanti süresi ile sınırlıdır.

Arçelik A.Ş. tarafından üretilmiştir.

Garanti Belgesi

Çamaşır Makinesi

GARANTİ ŞARTLARI

- 1) Garanti süresi, malın teslim tarihinden itibaren başlar ve 3 yıldır.
- 2) Mala ilişkin tanıma ve kullanma kılavuzunda gösterildiği şekilde kullanılması ve Arçelik A.Ş.'nin yetkili kıldığı servis çalışanları dışındaki şahıslar tarafından bakım, onarım veya başka bir nedenle müdahale edilmemiş olması şartıyla, malın bütün parçaları dahil olmak üzere tamamını; malzeme, işçilik ve üretim hatalarına karşı malın teslim tarihinden itibaren yukarıda belirtilen süre kadar garanti eder.
- 3) Malın ayıplı olduğunun anlaşılması durumunda tüketici, 6502 sayılı Tüketicinin Korunması Hakkında Kanununun 11 inci maddesinde yer alan;
 - a- Sözleşmeden dönme,
 - b- Satış bedelinden indirim isteme,
 - c- Ücretsiz onarılmasını isteme,
 - ç- Satılan ayıpsız bir misli ile değiştirilmesini isteme, haklarından birini kullanabilir.
- 4) Tüketicinin bu haklardan ücretsiz onarım hakkını seçmesi durumunda satıcı; işçilik masrafı, değiştirilen parça bedeli ya da başka herhangi bir ad altında hiçbir ücret talep etmeksizin malın onarımını yapmak veya yaptırmakla yükümlüdür. Tüketicisi ücretsiz onarım hakkını üretici veya ithalatçıya karşı da kullanabilir. Satıcı, üretici ve ithalatçı tüketicinin bu hakkını kullanmasından müteselsilen sorumludur.
- 5) Tüketicinin, ücretsiz onarım hakkını kullanması halinde malın;
 - Garanti süresi içinde tekrar arızalanması,
 - Tamiri için gereken azami sürenin aşılması,
 - Tamirinin mümkün olmadığının, yetkili servis istasyonu, satıcı, üretici veya ithalatçı tarafından bir raporla belirlenmesi durumlarında;tüketici malın bedel iadesini, ayıp oranında bedel indirimi veya imkân varsa malın ayıpsız misli ile değiştirilmesini satıcıdan talep edebilir. Satıcı, tüketicinin talebini reddedemez. Bu talebin yerine getirilmemesi durumunda satıcı, üretici ve ithalatçı müteselsilen sorumludur.
- 6) İlgili mevzuatlarda belirlenen kullanım ömrü süresince malın azami tamir süresi 20 iş gününü geçemez. Bu süre, garanti süresi içerisinde mala ilişkin arızanın yetkili servis istasyonuna veya satıcıya bildirim tarihi, garanti süresi dışında ise malın yetkili servis istasyonuna teslim tarihinden itibaren başlar. Garanti kapsamı içerisindeki malın arızasının 10 iş günü içerisinde giderilememesi halinde, üretici veya ithalatçı; malın tamiri tamamlanıncaya kadar, benzer özelliklere sahip başka bir malı tüketicinin kullanımına tahsis etmek zorundadır. Benzer özelliklere sahip başka bir malın tüketici tarafından istenmemesi halinde üretici veya ithalatçılar bu yükümlülüğünden kurtulur. Malın garanti süresi içerisinde arızalanması durumunda, tamirde geçen süre garanti süresine eklenir.
- 7) Malın kullanma kılavuzunda yer alan hususlara aykırı kullanımasından kaynaklanan hasar ve arızalar garanti kapsamı dışındadır.
- 8) Tüketici, garantiden doğan haklarının kullanılması ile ilgili olarak çıkabilecek uyuşmazlıklarda yerleşim yerinin bulunduğu veya tüketici işleminin yapıldığı yerdeki Tüketici Hakem Heyetine veya Tüketici Mahkemesine başvurabilir.
- 9) Satıcı tarafından bu Garanti Belgesinin verilmemesi durumunda, tüketici Gümrük ve Ticaret Bakanlığı Tüketicinin Korunması ve Piyasa Gözetimi Genel Müdürlüğüne başvurabilir.

Üretici veya İthalatçı Firmamız;

Unvanı: Arçelik A.Ş.
Adresi: Arçelik A.Ş. Karaağaç Caddesi No:2-6,
34445, Sıtlıçe / İSTANBUL
Telefonu: (0-216) 585 8 888
Faks: (0-216) 423 23 53
web adresi: www.beko.com.tr

GENEL MÜDÜR

Hakan Bıçlı

Malın

Markası: Beko
Cinsi: Çamaşır Makinesi
Modeli:
Bandrol ve Seri No:
Garanti Süresi: 3 YIL
Azami Tamir Süresi: 20 İş günü

GENEL MÜDÜR YRD.

Çetin

Arçelik A.Ş.

Satıcı Firmamız:

Unvanı:
Adresi:
Telefonu:
Faks:
e-posta:

Fatura Tarih ve Sayısı:
Teslim Tarihi ve Yeri:
Yetkilinin İmzası:
Firmamız Kaşesi:

Bu bölümü, ürünü aldığınız Yetkili Satıcı imzalayacak ve kaseleyecektir.